



Pohjola Pankki Oyj:n
tilinpäätöstiedote 1.1.—31.12.2013

Pohjola-konsernin vuosi 2013¹⁾

- Konsernin tulos ennen veroja oli 473 miljoonaa euroa (372) ja tulos ennen veroja käyvin arvoon 456 miljoonaa euroa (790). Oman pääoman tuotto oli 14,6 prosenttia (11,2) ja ilman yhteisöverokannan laskun vaikutusta 12,4 prosenttia.
- Core Tier 1 -vakavaraisuus oli 11,3 prosenttia (10,6) ja CRD4/CRR-mukainen pro forma -ydinpääomavakavaraisuus (CET1) 11,9 prosenttia.
- Pankkitoiminnan luottokanta kasvoi 5 prosenttia. Yritysluottokannan keskimarginaali nousi 1,57 prosenttiin (1,52). Saamisten arvonalentumiset laskivat 35 miljoonaan euroon (54) ja pankkiveron tulosta alentava vaikutus oli 17 miljoonaa euroa (-).
- Vahinkovakuutuksen maksutuotot kasvoivat 11 prosenttia (10). Yhdistetty kulusuhde parani ja oli 91,6 prosenttia (97,1). Eläkevastuiden diskonttokoron lasku heikensi tulosta 38 miljoonaa euroa (52). Operatiivinen yhdistetty kulusuhde, joka ei sisällä laskuperusteita eikä yrityskaupassa syntyneiden aineettomien hyödykkeiden poistoja, oli 86,9 prosenttia (90,5). Sijoitustoiminnan tuotot käyvin arvoon olivat 3,5 prosenttia (10,8).
- Varainhoidon hallinnoitavat asiakasvarat kasvoivat 16 prosenttia ja olivat 37,9 miljardia euroa (32,8). Tuottoperusteiset palkkiot olivat 4 miljoonaa euroa (15).
- Konsernin kulut kasvoivat 2 prosenttia eli 11 miljoonaa euroa edellisvuodesta sisältäen 19 miljoonaa euroa pankkiveroa. Tehostamisohjelman vuodelle 2013 arvioiduista 25 miljoonan euron kustannussäästöistä toteutui 27 miljoonaa euroa.
- Hallitus esittää 0,67 (0,46) euron osinkoa A-sarjan osakkeelle ja 0,64 (0,43) euron osinkoa K-sarjan osakkeelle. Osinkosuhte on 50 prosenttia konsernin tuloksesta.
- Vuoden 2014 näkymät: Konsernin tuloksen ennen veroja odotetaan vuonna 2014 olevan suurempi kuin vuonna 2013. Pankkitoiminnassa luottokannan kasvun odotetaan olevan samaa tasoa kuin vuonna 2013. Vahinkovakuutuksen operatiivisen yhdistetyn kulusuhteen arvioidaan olevan vaihteluvälissä 87–91 prosenttia. Näkymät kokonaisuudessaan kohdassa 'Vuoden 2014 näkymät'.

Loka-joulukuu

- Konsernin tulos ennen veroja oli 92 miljoonaa euroa (92) ja tulos ennen veroja käyvin arvoon 109 miljoonaa euroa (185). Vahinkovakuutuksen eläkevastuiden diskonttokoron lasku heikensi tulosta 38 miljoonaa euroa.
- Pankkitoiminnassa yritys pankkitoiminnan ja Baltian yhteenlaskettu korkokate kasvoi 18 prosenttia vertailukaudesta. Luottokanta nousi yhden prosentin ja yritysluottokannan keskimarginaali säilyi syyskuun lopun tasolla. Arvonalentumiset laskivat 5 miljoonaan euroon (20).
- Vahinkovakuutuksen maksutuotot kasvoivat 13 prosenttia (13). Yhdistetty kulusuhde oli 101,4 prosenttia (97,2). Operatiivinen yhdistetty kulusuhde oli 87,9 prosenttia (95,3). Sijoitustoiminnan tuotot käyvin arvoon olivat 1,4 prosenttia (2,0).
- Suomen yhteisöverokantaa päätettiin 17.12.2013 laskea 24,5 %:sta 20 %:iin 1.1.2014 alkaen. Muutos paransi Pohjola-konsernin tulosta verojen jälkeen 65 miljoonalla eurolla.

| Tulos ennen veroja, milj. e | 1–12/ 2013 | 1–12/ 2012 | Muutos % | 10–12/ 2013 | 10–12/ 2012 | Muutos % |
|--|---------------|-----------------------|-----------------------|------------------------|------------------------|----------------|
| Pankkitoiminta | 251 | 221 | 13 | 75 | 59 | 29 |
| Vahinkovakuutus | 167 | 92 | 82 | 5 | 10 | -50 |
| Varainhoito | 24 | 32 | -27 | 5 | 16 | -66 |
| Konsernitoiminnot | 32 | 27 | 18 | 7 | 7 | -10 |
| Yhteensä | 473 | 372 | 27 | 92 | 92 | 1 |
| Käyvän arvon rahaston muutos | -17 | 418 | | 17 | 94 | -82 |
| Tulos ennen veroja käyvin arvoon | 456 | 790 | -42 | 109 | 185 | -41 |
| Tulos/osake, e | 1,33 | 0,89 | | 0,42 | 0,21 | |
| Oma pääoma/osake, e | 9,52 | 8,67 | | | | |
| Henkilöstö keskimäärin | 2 580 | 3 421 | | 2 551 | 3 353 | |
| Taloudelliset tavoitteet | | 1–12/ 2013 | 1–12/ 2012 | 10–12/ 2013 | 10–12/ 2012 | Tavoite |
| Oman pääoman tuotto, % | | 14,6 | 11,2 | 17,9 | 10,1 | 13 |
| Core Tier 1 -vakavaraisuus, % | | 11,3 | 10,6 | | | ≥ 11 |
| Pankkitoiminnan operatiivinen kulut/tuotot -suhde, % | | 36 | 34 | 34 | 29 | < 35 |
| Vahinkovakuutuksen operatiivinen yhdistetty kulusuhde, % | | 86,9 | 90,5 | 87,9 | 95,3 | < 92 |
| Vahinkovakuutuksen operatiivinen liikekulusuhde, % | | 18,7 | 21,5 | 19,9 | 20,6 | 18 |
| Vahinkovakuutuksen vastuunkantokyky (solvenssisuhde), % | | 73 | 81 | | | 70 |
| Varainhoidon operatiivinen kulu-tuottosuhte, % | | 53 | 47 | 56 | 36 | < 45 |
| Kokonaiskulut v. 2015 samalla tasolla kuin 2012 lopussa | | 580 | 569 | | | 569 |
| Vähintään kahdelta luottoluokittajalta AA -tasoinen luokitus tai luottoluokitukset vähintään pääkilpailijoiden tasolla | | 2 | 2 | | | 2 |
| Osinkosuhte vähintään 50 % tilikauden tuloksesta edellyttäen, että Core Tier 1 -vakavaraisuus säilyy vähintään 10%:ssa | | 50*) | 51 | | | ≥ 50 |

*) Hallituksen esitys

1) Etuuspohjaisten eläkejärjestelyjen kirjaamistavan muutoksen seurauksena vertailutietoja on oikaistu.

Toimitusjohtaja Jouko Pölonen:

Pohjola-konsernin tulos ennen veroja vuonna 2013 parani 101 miljoonaa euroa 473 miljoonaan euroon. Tulosparannuksen keskeiset tekijät olivat vahva menestys asiakasliiketoiminnoissa, erityisesti pankki- ja vakuutustoiminnoissa, sekä tehostamisohjelman tuomat kulusäästöt.

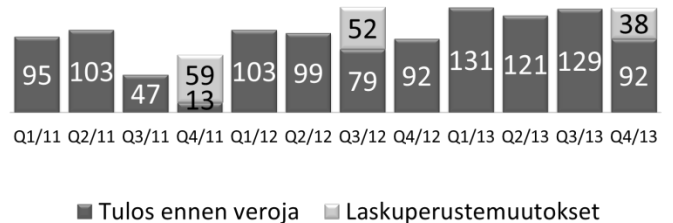
Konsernin neljännen vuosineljänneksen tulos ennen veroja oli 92 miljoonaa euroa. Tulos oli erinomainen ottaen huomioon, että se sisälsi 38 miljoonaa euroa ei-kassavirtaperusteista kuluja eläkevastuiden diskonttokoron laskun seurauksena. Pankkitoiminta ylsi kaikkien aikojen parhaaseen neljännesvuositulokseen yritys pankkitoiminnan korkokatteen kasvun ja arvonalentumisten pienentymisen ansiosta. Vahinkovakuutustoiminnassa operatiivinen vakuutustekninen kannattavuus parani selvästi ja sijoitustoiminnan tuotot kasvoivat vertailukaudesta. Varainhoidon tulos jäi vertailukautta pienemmäksi tuottooperusteisten palkkioiden laskun seurauksena.

Asiakasliiketoimintojen volyymit kasvoivat markkinoita nopeammin ja konsernin markkina-asema vahvistui. Yritysluottokanta kasvoi vuoden 2013 aikana 5 prosenttia, vakuutusmaksutuotot 11 prosenttia ja varainhoidon hallinnoitavat asiakasvarat 16 prosenttia. Etuasiakastalouksien määrä kasvoi yli 45 000 taloudella.

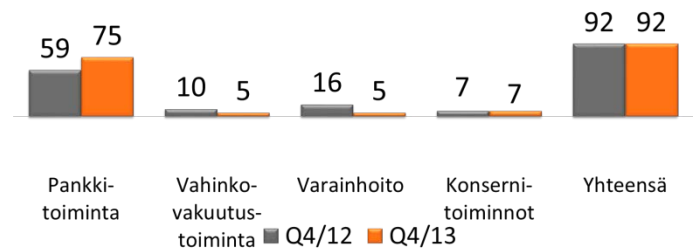
Vuosille 2013–2015 kohdistuvan 50 miljoonan euron tehostamisohjelman säästöt vuonna 2013 olivat 27 miljoonaa euroa. Säästöistä huolimatta konsernin kokonaiskulut ylittivät vuoden 2012 tason, mihin osaltaan vaikutti 19 miljoonan euron pankkivero. Tehostamisohjelma jatkuu vuoden 2015 loppuun saakka, minkä avulla tulemme edelleen parantamaan toimintamme tehokkuutta.

Vuonna 2014 ja siitä eteenpäin eurooppalaiseen finanssisektorin valvontaan ja sääntelyyn on tulossa useita merkittäviä muutoksia mm. pankkiunionin perustamisen, taseiden läpivalaisun, stressitestien sekä uusien vakavaraisuus- ja likviditeettisäännösten käyttöönoton myötä. Pohjola-konsernin lähtökohdat alkaneeseen vuoteen ovat hyvät. Edistämme kiristyvän sääntelyn ja valvonnan keskelläkin asiakkaidemme kestävästä taloudellisesta menestystä, turvallisuutta ja hyvinvointia.

Pohjola-konsernin tulos ennen veroja vuosineljänneksittäin, milj. e



Pohjola-konsernin tulos ennen veroja liiketoiminnoittain, milj. e



Pohjola-konsernin tilinpäätöstiedote 1.1.–31.12.2013

Sisällysluettelo

| | |
|---|----|
| Toimintaympäristö..... | 4 |
| Konsernin tulosanalyysi | 5 |
| Konsernin riskiasema..... | 7 |
| Konsernin vakavaraisuus | 8 |
| Luottokelpoisuusluokitukset | 10 |
| Pohjolan tehostamisohjelma | 10 |
| Liiketoimintasegmenttien tulos ja riskiasema | 11 |
| Pankkitoiminta..... | 11 |
| Vahinkovakuutustoiminta | 13 |
| Varainhoito..... | 16 |
| Konsernitoiminnot | 17 |
| Henkilöstö ja palkitseminen..... | 18 |
| Hallinnointi ja johto..... | 18 |
| Konsernin rakennejärjestelyt..... | 18 |
| Osakkeet ja osakkeenomistajat | 18 |
| Pohjola Pankki Oyj:n hallituksen esitys yhtiön jakokelpoisten varojen käsittelemisestä..... | 19 |
| Katsauskauden jälkeiset tapahtumat..... | 20 |
| Vuoden 2014 näkymät | 20 |
| | |
| Konsernin tuloslaskelma | 21 |
| Konsernin laaja tuloslaskelma..... | 21 |
| Konsernin tase | 22 |
| Konsernin oman pääoman muutoslaskelma | 23 |
| Konsernin rahavirtalaskelma | 24 |
| Segmenttikohtaiset tiedot..... | 25 |
| Liitetiedot..... | 28 |
| Laatimisperiaatteet..... | 28 |
| Konsernin tunnuslukujen laskentakaavat | 29 |

Toimintaympäristö

Maailmantalous kasvoi vaisusti vuonna 2013. Talouskasvu jäi edellistä vuotta hitaammaksi niin perinteisissä teollisuusmaissa kuin kehittyvillä markkinoilla. Euroalueen talous supistui edellisestä vuodesta, mutta tuotanto alkoi elpyä vuoden aikana. Osa kriisimaista kääntyi kasvuun. Talouteen liittyvä epävarmuus väheni ja luottamus koheni vuoden loppua kohden.

Euroopan keskuspankki laski ohjaukseen 0,25 prosenttiin vuoden alun 0,75 prosentista. Euribor-korot pysyivät hyvin matalalla tasolla koko vuoden. Euroalueen valtionlainamarkkinoilla korkoerot pienenevät markkinoiden rauhoittuessa.

Suomen talouskehitys oli heikkoa vuonna 2013. BKT supistui ja työttömyys nousi. Inflaatio vaimeni selvästi. Vuoden lopulla luottamus alkoi kohentua myös Suomessa ja merkit viennin elpymisestä lisääntyivät. Asuntojen hinnat nousivat muutaman prosentin, mutta asuntokauppa- ja rakentaminen vähenivät.

Maailmantalouden kasvu vahvistuu vuonna 2014, mutta jää edelleen keskivertoa hitaammaksi. Yhdysvalloissa kasvu nopeutuu ja euroalueen talous kääntyy kasvuun. Viennin vilkastuminen piristää Suomen taloutta, mutta talouskasvu on edelleen verkaista. Euroopan keskuspankin kasvua tukeva rahapolitiikka jatkuu.

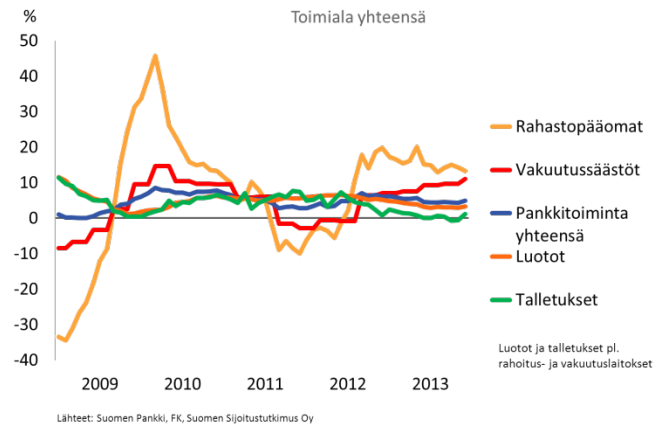
Pankkien kotitalousluottokannan vuosikasvu laski Suomessa viime vuonna 2 prosenttiin. Hidastumista selittävät epävarmat talousnäkymät, asuntokauppojen väheneminen ja pankkien kirstyneet luotonmyöntökriteerit. Yritysluottokannan kasvu jatkui sen sijaan verrattain vakaana 5 prosentin vuosivauhtia. Luottokysynnän odotetaan pysyvän kuluvaan vuonna keskimääräistä vaikeampana.

Henkilö- ja yritysasiakkaiden talletuskannan kasvu lähes pysähtyi viime vuonna. Käyttelytilien kasvu jatkui, mutta määräaikaistalletuskanta supistui varojen siirtyessä korkeamman sijoitusriskin säästötuotteisiin rahoitusmarkkinoiden suotuisan kehityksen ja matalan korkotason myötä.

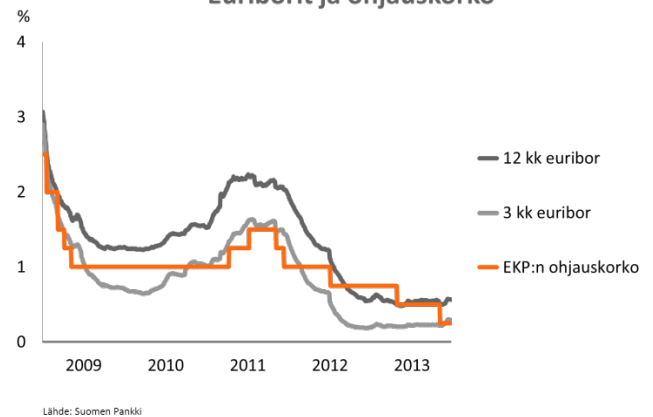
Sijoitusmarkkinat kehittyivät vahvasti viime vuoden jälkipuoliskolla. Rahasto- ja vakuutus säästöt kasvoivat viime vuonna 13 prosenttia. Rahastojen nettomerkitöiden kehitys jatkui positiivisena läpi vuoden, ja henkivakuutuksen maksutulo kasvoi yli 40 prosenttia edellisvuodesta. Vakuutus säästöjen siirtyminen perustekorkoisista sijoitussidonnaisiin tuotteisiin jatkui.

Vahinkovakuutuksen maksutulo kasvoi ennakkotietojen mukaan viime vuonna 6 prosenttia. Vahinkomenot ja maksetut korvaukset pysyivät sen sijaan edellisvuoden tasolla.

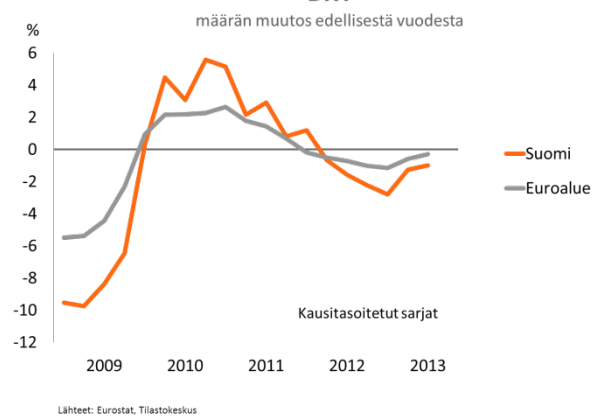
Pankkiliiketoiminnan 12 kk muutos



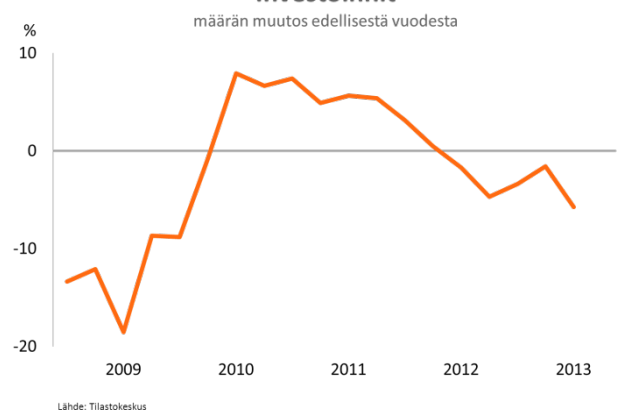
Euriborit ja ohjaukorko



BKT



Investoinnit



Konsernin tulosanalyysi

| Milj. e | 2013 1–12 | 2012 1–12 | Muutos % | 2013 10–12 | 2012 10–12 | Muutos % |
|---|--------------|--------------|-------------|---------------|---------------|-------------|
| Korkokate | | | | | | |
| Yrityspankki ja Baltia | 227 | 199 | 14 | 61 | 51 | 18 |
| Markets | -3 | 31 | | 2 | 6 | -75 |
| Muut toiminnot | 5 | 33 | -84 | -1 | 4 | |
| Yhteensä | 229 | 263 | -13 | 62 | 62 | 0 |
| Palkkiotuotot ja -kulut, netto | 162 | 169 | -4 | 42 | 53 | -21 |
| Kaupankäynnin nettotuotot | 93 | 79 | 18 | 32 | 19 | 71 |
| Sijoitustoiminnan nettotuotot | 39 | 13 | | 7 | 14 | -49 |
| Vahinkovakuutustoiminnan nettotuotot | | | | | | |
| Vakuutustoiminnasta | 440 | 367 | 20 | 85 | 90 | -6 |
| Sijoitustoiminnasta | 131 | 115 | 14 | 24 | 21 | 13 |
| Muista eristä | -43 | -45 | 4 | -11 | -11 | 0 |
| Yhteensä | 529 | 438 | 21 | 98 | 100 | -2 |
| Liiketoiminnan muut tuotot | 38 | 37 | 1 | 12 | 8 | 43 |
| Tuotot yhteensä | 1 090 | 998 | 9 | 252 | 256 | -1 |
| Henkilöstökulut | 184 | 232 | -21 | 47 | 54 | -14 |
| ICT-kulut | 90 | 87 | 3 | 25 | 24 | 4 |
| Poistot | 55 | 50 | 9 | 15 | 13 | 18 |
| Muut kulut | 251 | 200 | 26 | 68 | 52 | 31 |
| Kulut yhteensä | 580 | 569 | 2 | 154 | 142 | 8 |
| Tulos ennen saamisten arvonalentumisia | 510 | 429 | 19 | 98 | 113 | -13 |
| Saamisten arvonalentumiset | 37 | 57 | -36 | 5 | 21 | -75 |
| Osuus osakkuusyritysten tuloksesta | 0 | 1 | | -1 | 0 | |
| Tulos ennen veroja | 473 | 372 | 27 | 92 | 92 | 1 |
| Käyvän arvon rahaston muutos | -17 | 418 | | 17 | 94 | -82 |
| Tulos ennen veroja käyvin arvoin | 456 | 790 | -42 | 109 | 185 | -41 |

Tulos 2013

Konsernin tulos ennen veroja parani 101 miljoonalla eurolla 473 miljoonaan euroon (372). Vahinkovakuutuksen eläkevastuiden diskonttokoron lasku heikensi tulosta 38 miljoonaa euroa (52). Konsernin tuotot kasvoivat 9 %. Kulut kasvoivat 2 % 19 miljoonan euron pankkiveron johdosta. Ilman pankkiveroa kulut laskivat 1 %. Saamisten arvonalentumiset pienenevät 20 miljoonaa euroa ja olivat 37 miljoonaa euroa (57).

Käyvän arvon rahasto ennen veroja laski 17 miljoonaa euroa ja oli vuoden lopussa 204 miljoonaa euroa positiivinen. Tulos ennen veroja käyvin arvoin oli 456 miljoonaa euroa (790).

Pankkitoiminnassa yrityspankkitoiminnan ja Baltian yhteenlaskettu korkokate kasvoi 14 %. Luottokanta kasvoi 5 %. Yritysluottokannan keskimarginaali nousi viisi korkopistettä 1,57 %:iin (1,52).

Konsernin korkokate pieneni kuitenkin 13 %. Likviditeettireservin korkokate laski tiukentuvaan likviditeettisääntelyyn valmistauduttaessa. Myös Markets-liiketoiminta-alueen korkokate oli edellisvuotta alhaisempi.

Kaupankäynnin nettotuotot kasvoivat 18 %. Kaupankäynnin nettotuotot kasvoivat Markets-liiketoiminta-alueella, mutta laskivat konsernitoiminnoissa johdannaisten arvonmuutosten johdosta.

Palkkiotuotot ja -kulut nettona laskivat 4 % varainhoidon tuottoerusteisten palkkioiden jäätyä selvästi edellisvuoden korkeaa tasoa alhaisemmaksi. Vakuutustoiminnasta saatuja palkkioita pienensi 5 miljoonaa euroa työttömyysvakuutusmaksujen perinnän siirtyminen Työttömyysvakuutusrahastolle. Pankkitoiminnan palkkiotuotot kasvoivat 4 %.

Sijoitustoiminnan nettotuotot kasvoivat 39 miljoonaan euroon (13). Saamistodistusten myyntivoitot olivat 14 miljoonaa euroa (-2) ja osinkotuotot 24 miljoonaa euroa (15) sisältäen Suomen Luotto-osuuskunnalta saadun 16 miljoonan euron osuus pääoman koron (11).

Vahinkovakuutustoiminnan nettotuotot kasvoivat 91 miljoonaa euroa vertailuvuodesta. Vakuutusmaksutuotot kasvoivat 11 % ja korvauskulut 7 %. Eläkevastuiden diskonttokoron alentaminen 3,0 %:sta 2,8 %:iin kasvatti vuoden 2013 korvauskuluja 38 miljoonalla eurolla. Vuonna 2012 diskonttokoron lasku 3,3 %:sta 3,0 %:iin kasvatti korvauskuluja 52 miljoonaa euroa. Tuloslaskelmaan kirjatut sijoitustoiminnan tuotot olivat 16 miljoonaa euroa vertailuvuotta suuremmat. Sijoitustoiminnan tuottoihin sisältyy myyntivoittoja 41 miljoonaa euroa (40) ja sijoitusten arvonalentumiset olivat 10 miljoonaa euroa (13). Sijoitustoiminnan tuotot käyvin arvoin olivat 3,5 % (10,8).

Henkilöstökulut supistuivat 48 miljoonaa euroa eli 21 % vertailukaudesta. Henkilöstökulujen lasku oli seurausta tehostamisohjelmassa toteutetuista henkilöstövähennyksistä ja työsuhteiden siirrosta OP-Pohjola-keskusyhteisökonsernin muihin yhtiöihin. Vertailuvuonna henkilöstökuluja kasvatti tehostamisohjelmaan liittyvä kertaluonteinen 7 miljoonan euron kuluvaraus.

Konsernin muut kulut kasvoivat 26 %. Henkilöstön ja palveluiden keskittäminen OP-Pohjola-keskusyhteisökonsernissa kasvatti muihin kuluihin sisältyviä palveluveloituksia. Lisäksi muihin kuluihin sisältyi pankkiveroa 19 miljoonaa euroa (-). Vuoden 2013 alusta toimintansa käynnistäneen Omasairaala Oy:n vaikutus kuluihin oli 5 miljoonaa euroa (1).

Tulos loka-joulukuu

Konsernin tulos ennen veroja oli vertailukauden tasolla, vaikka sitä heikensi Vahinkovakuutuksen eläkevastuiden diskonttokoron laskusta aiheutunut korvauskulujen kasvu 38 miljoonaa euroa. Tuotot laskivat yhden prosentin ja kulut kasvoivat 8 % vertailukaudesta. Ilman diskonttokoron laskun vaikutusta tuotot kasvoivat 14 %. Saamisten arvonalentumiset laskivat 5 miljoonaa euroon (21).

Käyvän arvon rahasto ennen veroja kasvoi viimeisellä vuosineljänneksellä 17 miljoonaa euroa (94). Tulos ennen veroja käyvin arvoin oli 109 miljoonaa euroa (185).

Konsernin korkokate pysyi vertailukauden tasolla. Pankkitoiminnassa yrityspankkitoiminnan ja Baltian yhteenlaskettu korkokate kasvoi 18 %. Luottokanta kasvoi viimeisellä vuosineljänneksellä yhden prosentin ja yritysluottokannan keskimarginaali säilyi syyskuun lopun tasolla 1,57 %. Likviditeettireservin korkokate laski

tiukentuvaan likviditeettisääntelyyn valmistauduttaessa. Myös Markets-liiketoiminta-alueen korkokate oli vertailukautta alhaisempi.

Palkkiotuotot ja -kulut nettona laskivat 11 miljoonaa euroa varainhoidon tuottooperusteisten palkkioiden jäätyä selvästi edellisvuoden korkeaa tasoa alhaisemmaksi. Myös vakuutustoiminnan nettopalkkiotuotot laskivat 2 miljoonaa euroa työttömyysvakuutusmaksujen perinnän siirryttyä Työttömyysvakuutusrahastolle.

Sijoitustoiminnan nettotuotot sisälsivät Suomen Luotto-osuuskunnalta saadun 4 miljoonan euron osuuspääoman koron (11).

Kaupankäynnin nettotuotot kasvoivat selvästi vertailukaudesta. Kaupankäynnin nettotuotot kasvoivat etenkin Markets-liiketoiminta-alueella.

Vakuutusmaksutuotot kasvoivat 13 % (13). Eläkevastuiden diskonttokoron lasku kasvatti korvauskuluja 38 miljoonaa euroa. Ilman diskonttokoron laskun vaikutusta korvauskulujen kasvu jäi 3 %:iin. Operatiivinen kannattavuus parani vertailukaudesta. Tuloslaskelmaan kirjatut sijoitustoiminnan tuotot olivat 3 miljoonaa euroa vertailukautta suuremmat. Sijoitustoiminnan tuotot käyvin arvoin olivat 1,4 % (2,0).

Kulut kasvoivat 12 miljoonaa euroa vertailukaudesta. Kuluja kasvattivat pankkivero, henkilöstön palkitsemisen kulujen kasvu, omassa käytössä olevien kiinteistöjen kulut ja Omasairaalan toiminnan laajentuminen. Henkilöstökulujen lasku oli seurausta tehostamisohjelmassa toteutetuista henkilöstövähennyksistä ja työsuhteiden siirrosta OP-Pohjola-keskusyhteisökonsernin muihin yhtiöihin.

Tulosanalyysi vuosineljänneksittäin

| Milj. e | 2012 | | | | 2013 | | | |
|---|------------|------------|------------|------------|------------|------------|------------|------------|
| | Q1 | Q2 | Q3 | Q4 | Q1 | Q2 | Q3 | Q4 |
| Korkokate | | | | | | | | |
| Yrityspankki ja Baltia | 50 | 48 | 50 | 51 | 52 | 56 | 58 | 61 |
| Markets | 10 | 9 | 5 | 6 | 0 | -3 | -1 | 2 |
| Muut toiminnot | 14 | 8 | 8 | 4 | 3 | 2 | 1 | -1 |
| Yhteensä | 74 | 65 | 63 | 62 | 55 | 55 | 57 | 62 |
| Palkkiotuotot ja -kulut, netto | 42 | 40 | 34 | 53 | 36 | 42 | 42 | 42 |
| Kaupankäynnin nettotuotot | 30 | 15 | 15 | 19 | 16 | 24 | 21 | 32 |
| Sijoitustoiminnan nettotuotot | 5 | -7 | 1 | 14 | 20 | 12 | 0 | 7 |
| Vahinkovakuutustoiminnan nettotuotot | | | | | | | | |
| Vakuutustoiminnasta | 82 | 123 | 73 | 90 | 99 | 123 | 133 | 85 |
| Sijoitustoiminnasta | 31 | 18 | 45 | 21 | 56 | 25 | 27 | 24 |
| Muista eristä | -12 | -11 | -11 | -11 | -11 | -10 | -11 | -11 |
| Yhteensä | 101 | 130 | 107 | 100 | 145 | 138 | 149 | 98 |
| Liiketoiminnan muut tuotot | 9 | 10 | 10 | 8 | 10 | 9 | 7 | 12 |
| Tuotot yhteensä | 261 | 253 | 229 | 256 | 282 | 280 | 276 | 252 |
| Henkilöstökulut | 62 | 59 | 57 | 54 | 48 | 49 | 41 | 47 |
| ICT-kulut | 22 | 21 | 21 | 24 | 22 | 22 | 21 | 25 |
| Poistot | 13 | 13 | 12 | 13 | 12 | 13 | 15 | 15 |
| Muut kulut | 51 | 51 | 46 | 52 | 62 | 63 | 58 | 68 |
| Kulut yhteensä | 148 | 143 | 136 | 142 | 144 | 147 | 135 | 154 |
| Tulos ennen saamisten arvonalentumisia | 113 | 110 | 93 | 113 | 137 | 134 | 140 | 98 |
| Saamisten arvonalentumiset | 10 | 12 | 15 | 21 | 7 | 13 | 12 | 5 |
| Osuus osakkuusyritysten tuloksesta | 0 | 0 | 0 | 0 | 0 | 0 | 1 | -1 |
| Tulos ennen veroja | 103 | 99 | 79 | 92 | 131 | 121 | 129 | 92 |
| Käyvän arvon rahaston muutos | 233 | -2 | 94 | 94 | -17 | -58 | 41 | 17 |
| Tulos ennen veroja käyvin arvoin | 336 | 96 | 172 | 185 | 114 | 63 | 170 | 109 |

Konsernin riskiasema

Suomen talouskehitys jatkui heikkona, mutta merkit vähittäisestä elpymisestä lisääntyivät. Konsernin riskiasema säilyi vakaana. Konsernin riskinkantokyky on vahva ja riittää turvaamaan liiketoiminnan edellytykset.

Luottoriskiasemassa ei tapahtunut merkittäviä muutoksia. Investointitason vastuiden määrä säilyi korkealla tasolla. Ongelmasaamisten ja erääntyneiden maksuerien määrä pysyi alhaisena ja arvonalentumiset vähentyivät merkittävästi.

| | 1-12/2013 | 1-12/2012 |
|---|-----------|-----------|
| Nettoluottotappiot ja arvonalentumiset, milj. e | 37 | 57 |
| % luotto- ja takauskannasta | 0,21 | 0,35 |
| Ongelmasaamiset ^{*)} , milj. e | 40 | 34 |
| % luotto- ja takauskannasta | 0,23 | 0,21 |
| Erääntyneet maksuerät, milj. e | 27 | 21 |
| % luotto- ja takauskannasta | 0,16 | 0,13 |

^{*)}Järjestämättömät, nollakorkoiset ja alihintaiset saamiset

Lopullisia luottotappioita kirjattiin 27 miljoonaa euroa (35) ja arvonalentumisia 55 miljoonaa euroa (62). Luottotappiopalausten ja arvonalentumisten vähennysten yhteismäärä oli 45 miljoonaa euroa (40).

Vahinkovakuutuksen riskiasemaa paransi eläkevastuiden diskonttokoron alentaminen. Sijoitussalkun riskiasemassa ei tapahtunut merkittäviä muutoksia.

Rahoitus- ja maksuvalmiusasema säilyi hyvänä ja varainhankinta toimi hyvin vuoden aikana.

Likviditeettireservi

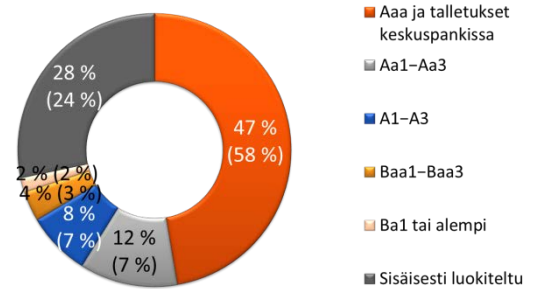
| Mrd. e | 31.12.2013 | 31.12.2012 | Muutos, % |
|---|-------------|-------------|--------------|
| Talletukset keskuspankissa | 2,0 | 5,6 | -64,5 |
| Vakuuskelpoiset saamistodistukset | 7,4 | 5,4 | 36,6 |
| Vakuuskelpoiset yritysluotot | 3,3 | 3,0 | 9,9 |
| Yhteensä | 12,7 | 14,0 | -9,6 |
| Ei-vakuuskelpoiset saamiset | 0,7 | 0,6 | 8,5 |
| Likviditeettireservi markkina-arvoin | 13,3 | 14,6 | -8,8 |
| Vakuuden aliarvostus (Haircut) | -1,0 | -0,9 | 9,4 |
| Likviditeettireservi vakuusarvoin | 12,3 | 13,7 | -10,0 |

Pohjola ylläpitää OP-Pohjola-ryhmän keskuspankkina likviditeettireserviä, joka muodostuu pääasiassa talletuksista keskuspankkiin sekä keskuspankkirahoituksen vakuudeksi kelpaavista saamisista. Likviditeettireservi sisältää hyvän luottoluokituksen omaavien valtioiden, kuntien, rahoituslaitosten ja yritysten liikkeeseen laskemia saamistodistuksia, arvopaperistettuja saamisia ja vakuuskelpoisia yritysluottoja.

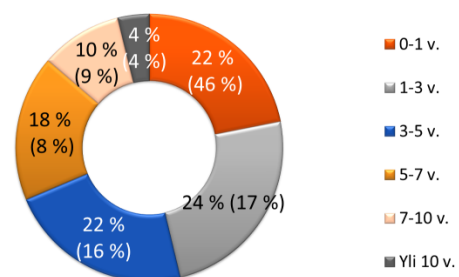
Likviditeettireserviin kuuluvat saamistodistukset on likviditeettireservilaskelmassa arvostettu markkinoilta saataviin noteerauksiin.

Pohjolan ylläpitämällä likviditeettireservillä ja muilla OP-Pohjola-ryhmän maksuvalmiuden varautumissuunnitelman mukaisilla erillä voidaan kattaa vähintään kahden vuoden rahoitustarpeet tilanteessa, jossa tukkuvarainhankinta ei toimisi ja talletuskanta supistuisi maltillisesti.

Likviditeettireserviin luettavien rahoitusvarojen luottoluokitusjakauma 31.12.2013, %
(31.12.2012, %)



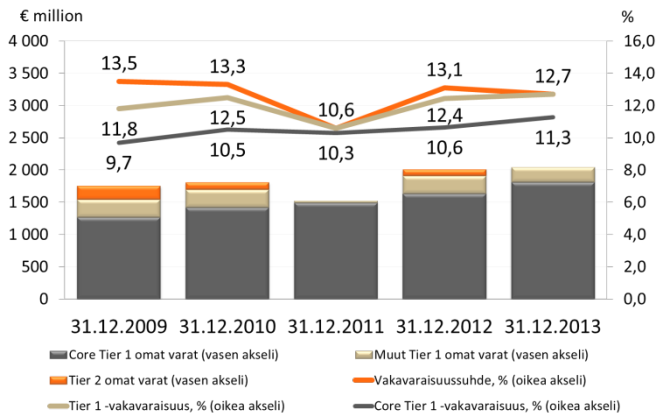
Likviditeettireserviin luettavien rahoitusvarojen maturiteettijakauma 31.12.2013, %
(31.12.2012, %)



Konsernin liiketoiminnan keskeiset riskit liittyvät yleisen taloudellisen toimintaympäristön ja sijoitusmarkkinoiden kehitykseen sekä finanssialan tuleviin sääntelymuutoksiin.

Konsernin vakavaraisuus

Omat varat ja vakavaraisuus

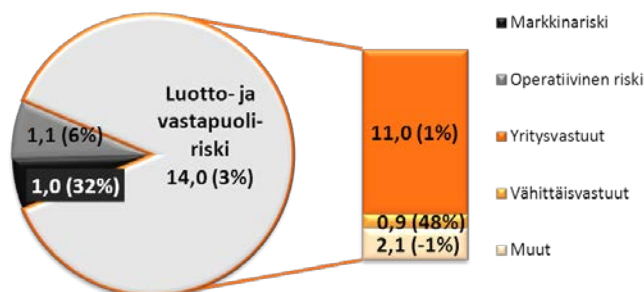


Pohjola-konsernin Core Tier 1 -vakavaraisuus vahvistui 11,3 %:iin (10,6). Neljännellä vuosineljänneksellä Core Tier 1 -vakavaraisuus nousi 0,6 prosenttiyksikköä. Pohjola Vakuutus ja A-Vakuutus päättivät joulukuussa jakaa Pohjola Pankille yhteensä 85 miljoonaa euroa ennakko-osinkoa vuoden 2013 tuloksesta, mikä nosti Core Tier 1 -vakavaraisuutta 0,5 prosenttiyksikköä. Pohjola-konsernin tavoite Core Tier 1 -vakavaraisuudelle on vähintään 11 %.

Luottolaitoslain mukainen vakavaraisuussuhde aleni 12,7 %:iin (13,1), kun lakisääteinen minimivaade on 8 %. Maaliskuussa Pohjola lunasti takaisin 170 miljoonan euron alemman toissijaisen oman pääoman ehtoisen lainan. Takaisinlunastus laski Pohjola-konsernin luottolaitoslain mukaista vakavaraisuutta 1,1 prosenttiyksikköä.

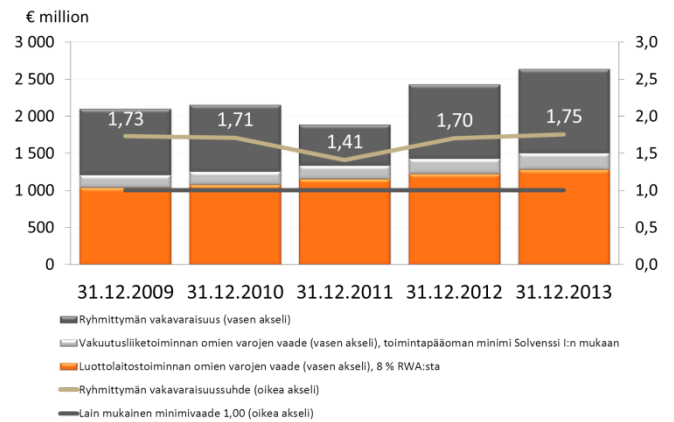
Riskipainotetut sitoumukset kasvoivat vuodessa 5 % pääosin luotto- ja vastapuoliriskin ja markkinariskien kasvun seurauksena. Pankkitoiminnan luottokanta kasvoi 5 %. Riskipainotettujen sitoumusten määrä oli vuoden lopussa 16,0 miljardia euroa (15,3).

Riskipainotetut erät yhteensä 16,0 mrd.€
(muutos vuoden alusta 5 %)



Pohjola-konserni kuuluu OP-Pohjola-ryhmään, jonka vakavaraisuutta valvotaan rahoitus- ja vakuutusryhmittymän (rava) valvonnasta annetun lain mukaan. Pohjola-konsernin rava-vakavaraisuussuhde oli vuoden lopussa 1,75 (1,70).

Rahoitus- ja vakuutusryhmittymän valvonnasta annetun lain mukainen vakavaraisuus



Basel III- ja Solvenssi II -säännösmuutokset

Finanssikriisin seurauksena pankkien vakavaraisuussäännökset tiukentuvat. Uusi luottolaitosdirektiivi ja -asetus (CRD4/CRR) julkaistiin 27.6.2013. Uudet säännökset tulevat voimaan vaiheittain 1.1.2014 alkaen, ja ne implementoivat Basel III -standardit EU:ssa vuosina 2014–2019. Muutoksilla pyritään muun muassa parantamaan omien varojen laatua, vähentämään pääomavaateen syklistä ja pankkien velkaantuneisuutta sekä asettamaan määrällisiä rajoitteita likviditeettiriskille.

Pohjolan näkökulmasta tärkein yksittäinen muutos säännöksissä liittyy vakuutusyhtiösijoitusten käsittelyyn pankkivetoisessa rahoitus- ja vakuutusryhmittymässä. Pohjola ja OP-Pohjola-ryhmä saivat 27.11.2013 Finanssivalvonnalta luvan käsitellä rahoitus- ja vakuutusryhmittymän sisäiset vakuutusyhtiösijoitukset riskipainotettuina erinä. Vakuutusyhtiösijoituksiin sovellettava menetelmä johtaa noin 280 % riskipainoon. Lupa on voimassa 1.1.2014 alkaen kuitenkin enintään 31.12.2014 saakka. OP-Pohjola-ryhmän luottolaitostoiminta on siirtymässä Euroopan keskuspankin valvontaan, jonka johdosta poikkeusluvan mahdollisesta jatkosta päättää Euroopan keskuspankki.

Muiden CRD4/CRR:n aiheuttamien muutosten arvioitu nettomääräinen kertavaikutus on vakavaraisuutta hieman alentava. Vakuutusyhtiösijoitusten käsittelyn muutos ja muiden CRD4/CRR:n aiheuttamien muutosten arvioitu nettomääräinen vaikutus (pro forma 31.12.2013 tilanteessa) on esitetty alla olevassa taulukossa.

Konsernin vakavaraisuus

| % | 31.12.2013 | CRR/CRD4 pro forma |
|--------------------------------|-------------|--------------------|
| Core Tier 1 -vakavaraisuus | 11,3 | - |
| Ydinpääomavakavaraisuus (CET1) | - | 11,9 |
| Tier 1 -vakavaraisuus | 12,7 | 13,0 |
| Kokonaisvakavaraisuus | 12,7 | 16,5 |

Kansallisen lainsäädännön kautta implementoitavat vakavaraisuuden puskurivaatimukset korottavat pääomavaatimuksia, mutta niiden voimaantuloaikataulu on vielä avoin. Tuleva likviditeettisäätely lisää likviditeetin hallinnan kustannuksia. Kannattavuuden merkitys korostuu säännösmuutoksiin valmistauduttaessa.

Osana OP-Pohjola-ryhmää myös Pohjolan luottolaitostoiminta on siirtymässä EKP:n valvontaan näillä näkymin vuoden 2014 marraskuussa. EKP suorittaa OP-Pohjola-ryhmän luottolaitostoiminnan saamisen laadun arvioinnin (AQR) ja stressitestin vuoden 2014 aikana, jossa Pohjolan luottolaitostoiminta on mukana.

Myös vakuutussektorin vakavaraisuussäännökset ovat muuttumassa. Vakuutussektorin Solvenssi II

-säännösmuutoksilla pyritään parantamaan vakuutusyhtiöiden omien varojen laatua, parantamaan yhtiöiden omaa riskienhallintaa, lisäämään pääomavaateen riskiperusteisuutta ja yhtenäistämään vakuutussektorin vakavaraisuussäännöksiä Euroopassa. Säännökset ovat vielä keskeneräiset, ja niiden voimaantulo on vuoden 2016 alussa. Vahinkovakuutustoimintaan kohdistuva Solvenssi II:n mukainen vakavaraisuuspääomavaatimus (SCR) 31.12.2013 mukaisten vakuutus- ja sijoitusriskien perusteella olisi ollut 713 miljoonaa euroa (pro forma). Pohjolan Vahinkovakuutustoiminta täyttää Pohjolan arvion mukaan Solvenssi II -ehdotuksen mukaisen vakavaraisuuspääomavaatimuksen jo nykyisin.

Luottokelpoisuusluokitukset

Pohjola Pankki Oyj:n luottoluokitukset 31.12.2013

| Luokituslaitos | Lyhyt varainhankinta | Näkymä | Pitkä varainhankinta | Näkymä |
|-------------------|----------------------|--------------|----------------------|--------------|
| Standard & Poor's | A-1+ | Negatiivinen | AA- | Negatiivinen |
| Moody's | P-1 | Vakaa | Aa3 | Vakaa |
| Fitch | F1 | Vakaa | A+ | Vakaa |

Pohjola Vakuutus Oy:n luottoluokitukset 31.12.2013

| Luokituslaitos | Luottoluokitus | Näkymä |
|-------------------|----------------|--------------|
| Standard & Poor's | AA- | Negatiivinen |
| Moody's | A3 | Vakaa |

Vuonna 2013 Fitch Ratings Limitedin, Standard & Poor's Credit Market Services Europe Limitedin ja Moody's Investors Service Ltd:n vahvistamissa Pohjola Pankki Oyj:n ja Pohjola Vakuutus Oy:n luottoluokituksissa ja näkymissä ei tapahtunut muutoksia.

Fitch Ratings vahvisti 4.4.2013 ja 20.11.2013 OP-Pohjola-ryhmän ja Pohjola Pankki Oyj:n pitkien luottojen luokituksen A+ ja lyhyiden luottojen luokituksen F1 sekä säilytti näkymät vakaina.

Standard & Poor's vahvisti 31.7.2013 Pohjola Pankki Oyj:n pitkien luottojen luokituksen AA- ja lyhyiden luottojen luokituksen A-1+ ja 5.7.2013 Pohjola Vakuutus Oy:n luottoluokituksen AA- säilyttäen molempien näkymät negatiivisina.

Pohjolan tehostamisohjelma

Vuoden 2012 lopussa aloitetulla Pohjola-konsernin tehostamisohjelmalla haetaan noin 50 miljoonan euron vuosittaisia kustannussäästöjä vuoden 2015 loppuun mennessä. Henkilöstövähennykset tuovat noin 40 % arvioituista säästöistä. Loput säästöistä syntyvät päällekkäisiä toimintoja purkamalla sekä toimintatapoja yhtenäistämällä koko OP-Pohjola-keskusyhteisökonsernin tehostamisohjelman puitteissa. Koko keskusyhteisökonsernin vuosittainen kustannussäästötavoite on 150 miljoonaa euroa vuoden 2015 loppuun mennessä.

Kaikkiaan 50 miljoonan euron vuotuisista säästöistä saavutettiin 55 % vuonna 2013 ja arvioidaan saavutettavan 24 % vuonna 2014 ja loppuosa vuoden 2015 loppuun mennessä. Tavoiteltavista kustannussäästöistä runsaat 60 % arvioidaan kohdistuvan vahinkovakuutustoimintaan, hieman yli 30 % pankkitoimintaan ja loput varainhoitoon.

Pohjola-konsernin taloudellisena tavoitteena on, että kulut ovat vuoden 2015 lopussa vuoden 2012 tasolla. Tehostamisohjelman puitteissa vuoden aikana saavutetuista 27 miljoonan euron säästöistä huolimatta Pohjola-konsernin kulut ylittivät vuoden 2012 tason, mihin osaltaan vaikutti 19 miljoonan euron pankkivero. Säästöistä valtaosa kohdistui henkilöstökuluihin. Vahinkovakuutuksen osuus kulusäästöistä oli 58 %, pankkitoiminnan 36 % ja varainhoidon 6 %.

OP-Pohjola päätti syyskuussa uudistaa ICT-palveluidensa toimintamallia ulkoistamalla osan sovelluskehityksestä ja -ylläpidosta Accenturelle ja CGI:lle. Ulkoistuksella tavoitellaan siirtymäajan jälkeen yli 20 miljoonan euron vuotuisia säästöjä OP-Pohjola-ryhmässä. Pohjola-konsernin osuus näistä säästöistä sisältyy jo aikaisemmin kerrottuun 50 miljoonan euron säästötavoitteeseen.

Liiketoimintasegmenttien tulos ja riskiasema

Pankkitoiminta

Vuosi 2013 lyhyesti

- Pankkitoiminnan tulos ennen veroja oli 251 miljoonaa euroa (221). Asiakasliiketoiminnan volyymien ja marginaalien nousu sekä arvonalentumisten määrän lasku vahvistivat tulosta.
- Luottokanta kasvoi 5 prosenttia 14,2 miljardiin euroon (13,5).
- Yritysluottokannan keskimarginaali parani 5 korkopistettä 1,57 prosenttiin.
- Saamisten arvonalentumiset pienenivät 35 miljoonaan euroon (54) ja olivat 0,20 % luotto- ja takauskannasta (0,34).
- Kulut ilman 17 miljoonan euron (-) pankkiveroa laskivat 2 miljoonaa euroa. Operatiivinen kulu-tuottosuhte oli 36 prosenttia (34).

Pankkitoiminnan tulos ja avainluvut

| Milj. e | 1–12/2013 | 1–12/2012 | Muutos % | 10–12/2013 | 10–12/2012 | Muutos % |
|---|------------|------------|-----------|------------|------------|-----------|
| Korkokate | | | | | | |
| Yrityspankki ja Baltia | 227 | 199 | 14 | 61 | 51 | 18 |
| Markets | -3 | 31 | | 2 | 6 | |
| Yhteensä | 224 | 230 | -3 | 62 | 58 | 8 |
| Palkkiotuotot ja -kulut, netto | 100 | 96 | 4 | 27 | 28 | -3 |
| Kaupankäynnin nettotuotot | 101 | 72 | 41 | 29 | 21 | 36 |
| Muut tuotot | 17 | 21 | -16 | 4 | 6 | -39 |
| Tuotot yhteensä | 443 | 418 | 6 | 122 | 113 | 8 |
| Kulut | | | | | | |
| Henkilöstökulut | 57 | 64 | -10 | 14 | 13 | 7 |
| ICT-kulut | 31 | 27 | 13 | 9 | 7 | 22 |
| Poistot | 15 | 15 | 0 | 4 | 4 | 6 |
| Muut kulut | 54 | 37 | 50 | 14 | 10 | 54 |
| Kulut yhteensä | 157 | 143 | 10 | 41 | 35 | 19 |
| Tulos ennen saamisten arvonalentumisia | 285 | 275 | 4 | 81 | 79 | 3 |
| Saamisten arvonalentumiset | 35 | 54 | -37 | 5 | 20 | -73 |
| Tulos ennen veroja | 251 | 221 | 13 | 75 | 59 | 29 |
| Tulos ennen veroja käyvin arvoin | 260 | 226 | 15 | 79 | 61 | 31 |
| Luottokanta, mrd. e | 14,2 | 13,5 | 5 | | | |
| Takauskanta, mrd. e | 2,7 | 2,7 | 1 | | | |
| Riskipainotetut sitoumukset, mrd.e | 14,1 | 13,3 | 5 | | | |
| Yritysluottojen keskimarginaali, % | 1,57 | 1,52 | 3 | | | |
| Ongelmasaamiset*) luotto- ja takauskannasta, % | 0,23 | 0,21 | | | | |
| Saamisten arvonalentumiset luotto- ja takauskannasta, % | 0,20 | 0,34 | | | | |
| Operatiivinen kulu-tuottosuhte, % | 36 | 34 | | 34 | 29 | |
| Henkilömäärä | 634 | 745 | -15 | | | |

*) Järjestämättömät, nollakorkoiset ja alihintaiset saamiset

Tulos tammi–joulukuu

Pankkitoiminnan tulos ennen veroja oli 251 miljoonaa euroa (221). Saamisten arvonalentumiset laskivat selvästi ja olivat 35 miljoonaa euroa (54).

Luottokanta kasvoi 5 % ja oli vuoden lopussa 14,2 miljardia euroa. Yritysluottokannan keskimarginaali nousi 5 korkopistettä 1,57 %:iin.

Pohjolan markkinaosuus yritysluotoista kasvoi 22,1 %:iin (21,5).

Takauskanta säilyi edellisvuoden lopun tasolla ja oli 2,7 miljardia euroa. Sitovat nostamattomat luottolimiitit laskivat 0,3 miljardia euroa 3,1 miljardiin euroon.

Yrityspankin ja Baltian yhteenlaskettu korkokate kasvoi 14 %.

Pankkitoiminnan palkkiotuotot kasvoivat 4 miljoonaa euroa. Rahoitukseen ja maksuliikkeeseen liittyvät palkkiotuotot kasvoivat yhteensä 5 miljoonaa euroa ja arvopaperitoimintaan liittyvät palkkiot 3 miljoonaa euroa. Takauspalkkiot säilyivät vertailukauden tasolla, mutta muut palkkiotuotot alenivat 3 miljoonaa euroa.

Marketsin korkokate ja kaupankäynnin nettotuotot jäivät 2 miljoonaa euroa vertailukautta alhaisemmiksi käypään arvoon arvostettavien valuutta- ja korkoinstrumenttien trading-tuottojen pienennettyä. Trading-toiminnan tuotot pienenevät 21 miljoonaa euroa, mutta asiakastuotot kasvoivat 14 miljoonaa euroa.

Liiketoiminnan muiden tuottojen ja poistojen pienentyminen johtui pääasiassa huoltoleasing-kannan alenemisesta.

Pankkitoiminnan kulut kasvoivat 10 %. Kulut ilman 17 miljoonan euron pankkiveroa alenivat 2 %.

Pankkitoiminnan tulos ennen veroja liiketoiminta-alueittain

| Milj. e | 1-12/2013 | 1-12/2012 | Muutos % |
|------------------------|------------|------------|-----------|
| Yrityspankki | 185 | 152 | 21 |
| Markets | 66 | 70 | -6 |
| Baltian pankkitoiminta | 0 | -2 | 97 |
| Yhteensä | 251 | 221 | 14 |

Tulos loka-joulukuun

Viimeisen vuosineljänneksen tulos ennen veroja oli 75 miljoonaa euroa eli 17 miljoonaa euroa suurempi kuin vertailukaudella. Saamisten arvonalentumiset laskivat 15 miljoonaa euroa 5 miljoonaa euroon.

Yrityspankin ja Baltian yhteenlaskettu korkokate kasvoi 10 miljoonaa euroa eli 18 % vertailukaudesta. Luottokanta kasvoi viimeisellä vuosineljänneksellä 1 %. Kiristyneestä kilpailusta huolimatta yritysluottokannan keskimarginaali säilyi syyskuun lopun tasolla. Nettopalkkiotuotot pienenevät 1 miljoonaa euroa.

Marketsin korkokate ja kaupankäynnin nettotuotot kasvoivat yhteensä 3 miljoonaa euroa asiakaskaupankäynnin ja trading-toiminnan tuottojen kasvun myötä.

Kulut ilman 4 miljoonan euron pankkiveroa kasvoivat 2 miljoonaa euroa lähinnä ict-kulujen kasvun myötä.

Pankkitoiminnan tulos ennen veroja liiketoiminta-alueittain

| Milj. e | 10-12/2013 | 10-12/2012 | Muutos % |
|------------------------|------------|------------|-----------|
| Yrityspankki | 53 | 37 | 43 |
| Markets | 23 | 23 | -2 |
| Baltian pankkitoiminta | 0 | -1 | 101 |
| Yhteensä | 75 | 59 | 27 |

Pankkitoiminnan riskiasema

Pankkitoiminnan keskeiset riskit ovat asiakasliiketoiminnasta syntyvä luottoriski sekä markkinariskit.

Pankkitoiminnan kokonaisvastuut kasvoivat 0,7 miljardia euroa 25,1 miljardiin euroon. Luottokelpoisuudeltaan investointitason vastuiden eli ratingluokkien 1-5 osuus kokonaisvastuista, pois lukien kotitaloudet, pysyi hyvällä tasolla ja oli 62 % (63). Luokkien 11-12 osuus laski 1,3 %:iin (1,4).

Pankkitoiminnan kokonaisvastuista yritysasiakkaiden (ml. asuntoyhteisöt) vastuut muodostivat 81 % (81). Yritysasiakkaiden vastuista investointitasolle luokiteltujen vastuiden osuus oli 56 % (59) ja kahden heikoimman ratingluokan vastuut olivat 310 miljoonaa euroa (331) eli 1,5 % (1,7).

Suurten asiakasriskien yritysvastuiden määrä vuoden lopussa oli 2,7 miljardia euroa (3,4). Konsernin suuria asiakasriskejä kattavat omat varat olivat 2,1 miljardia euroa (2,1).

Yritysasiakkaiden vastuiden toimialakohtainen jakauma säilyi hyvin hajautuneena. Merkittävimmät toimialat olivat kauppa 10,2 % (9,6), asuntojen vuokraus ja hallinta 9,9 % (10,3) ja kone- ja laiteollisuus 9,1 % (8,9). Asuntojen vuokraus ja hallinta -toimialan vastuista 49 % on julkisyhteisöjen takaamia.

Pankkitoiminnassa nettoluottotappioiden ja arvonalentumisten määrä oli 35 miljoonaa euroa (54) eli 0,20 % (0,34) luotto- ja takauskannasta. Lopullisia luottotappioita kirjattiin 17 miljoonaa euroa (7) ja arvonalentumisia 55 miljoonaa euroa (59). Luottotappiopalausten ja arvonalentumisten vähennysten yhteismäärä oli 38 miljoonaa euroa (11).

Baltian liiketoiminnan vastuut olivat joulukuun lopussa 0,8 miljardia euroa (0,5), joka oli 3,2 % (2,2) pankkitoiminnan kokonaisvastuista.

Baltian liiketoiminnan nettoluottotappiot ja arvonalentumiset olivat -1 miljoonaa (-1) euroa eli tulosta parantava.

Pankkitoiminnan korkoriski yhden prosenttiyksikön koron muutokselle oli tammi-joulukuussa keskimäärin 12,4 miljoonaa euroa (8,0).

Vahinkovakuutustoiminta

Vuosi 2013 lyhyesti

- Vahinkovakuutuksen tulos ennen veroja parani 167 miljoonaan euroon (92). Tulos ennen veroja käyvin arvoon oli 150 miljoonaa euroa (283). Eläkevastuiden diskonttokoron lasku heikensi tulosta 38 miljoonaa euroa (52).
- Vakuutusmaksutuotot kasvoivat 11 prosenttia (10).
- Etuasiakastalouksien määrä kasvoi 45 612 taloudella (46 658).
- Vakuutustekninen kannattavuus parani. Operatiivinen yhdistetty kulusuhde oli 86,9 prosenttia (90,5) ja operatiivinen liikekulusuhde 18,7 prosenttia (21,5).
- Sijoitustuotot käyvin arvoon olivat 3,5 prosenttia (10,8).

Vahinkovakuutustoiminnan tulos ja avainluvut

| Milj. e | 1–12/2013 | 1–12/2012 | Muutos % | 10–12/2013 | 10–12/ 2012 | Muutos % |
|---------------------------------------|------------|-----------|-----------|------------|-------------|------------|
| Vakuutusmaksutuotot | 1 249 | 1 126 | 11 | 319 | 283 | 13 |
| Korvauskulut | -889 | -830 | 7 | -255 | -211 | 21 |
| Liikekulut | -234 | -242 | -3 | -63 | -58 | 9 |
| Aineettomien poisto-oikaisu | -21 | -21 | 0 | -5 | -5 | 0 |
| Vakuutustekninen kate | 104 | 33 | | -4 | 8 | |
| Sijoitustuotot ja –kulut | 132 | 115 | 14 | 27 | 17 | 62 |
| Muut tuotot ja kulut | -70 | -57 | 23 | -18 | -15 | 19 |
| Tulos ennen veroja | 167 | 92 | 82 | 5 | 10 | -50 |
| Tulos ennen veroja käyvin arvoon | 150 | 283 | -47 | 24 | 48 | -50 |
| Yhdistetty kulusuhde, % | 91,6 | 97,1 | | 101,4 | 97,2 | |
| Operatiivinen yhdistetty kulusuhde, % | 86,9 | 90,5 | | 87,9 | 95,3 | |
| Operatiivinen vahinkosuhde, % | 68,2 | 69,1 | | 68,0 | 74,7 | |
| Operatiivinen liikekulusuhde, % | 18,7 | 21,5 | | 19,9 | 20,6 | |
| Operatiivinen riskisuhde, % | 61,7 | 62,8 | | 60,5 | 68,3 | |
| Operatiivinen toimintakulusuhde,% | 25,2 | 27,8 | | 27,3 | 27,0 | |
| Sijoitusten tuotto käyvin arvoon, % | 3,5 | 10,8 | | 1,4 | 2,0 | |
| Vastuunkantokyky, % | 73 | 81 | | | | |
| Henkilömäärä | 1 802 | 2 384 | -24 | | | |

Tulos tammi–jouluku

Tulos ennen veroja parani 167 miljoonaan euroon (92) vahvan vakuutusteknisen katteen ja hyvän sijoitustoiminnan tuloksen myötä. Eläkevastuiden diskonttokorkoa laskettiin 3,0 %:sta 2,8 %:iin, mikä kasvatti korvauskuluja 38 miljoonaa euroa. Vertailuvuonna diskonttokoron lasku 3,3 %:sta 3,0 %:iin kasvatti korvauskuluja 52 miljoonaa euroa.

Vakuutustekninen kannattavuus oli vertailukautta parempi. Vakuutusmaksutuottojen kasvu oli vahvaa ja liikekulut laskivat vertailukaudesta. Vakuutusmaksutuotot kasvoivat yhteensä 11 % (10). Operatiivinen vakuutustekninen kate oli 164 miljoonaa euroa (106) ja operatiivinen yhdistetty kulusuhde 86,9 % (90,5). Operatiiviset tunnusluvut eivät sisällä laskuperustemuutoksia ja poistoja yrityskaupan yhteydessä syntyneistä aineettomista hyödykkeistä. Yhdistetty kulusuhde edellä mainitut erät mukaan lukien oli 91,6 % (97,1).

Vakuutusmaksutuotot

| Milj. e | 1–12/2013 | 1–12/2012 | Muutos % |
|------------------|--------------|--------------|-----------|
| Henkilöasiakkaat | 630 | 566 | 11 |
| Yritysassakkaat | 567 | 513 | 10 |
| Baltia | 52 | 46 | 13 |
| Yhteensä | 1 249 | 1 126 | 11 |

Vakuutusmaksutuottojen kasvu jatkui vahvana sekä henkilö- että yritysasiakkaissa. Myös Baltiassa vakuutusmaksutuotot kääntyivät kasvuun. Maksutulon markkinaosuudella mitattuna Pohjola oli vuonna 2012 Suomen suurin vahinkovakuuttaja 29,1 %:n markkinaosuudella. Markkina-aseman arvioidaan vahvistuneen myös vuoden 2013 aikana.

Etuasiakastalouksien määrän kasvu oli 45 612 (46 658). Etuasiakastalouksia oli vuoden lopussa 615 606 (569 994), joista jo 73 % (69) on myös keskittänyt pankkiasiointinsa OP-Pohjola-ryhmään. Ryhmän osuuspankkien ja Helsingin OP Pankin asiakkaat käyttivät pankki- ja vakuutusasioinnista kertyviä OP-bonuksia 1 783 000 vakuutuslaskuun (1 629 000), joista 253 000 laskua (251 000) on maksettu kokonaan bonuksilla. Bonuksilla maksettujen vakuutusmaksujen määrä oli 89 miljoonaa euroa (82).

Vakuutusten myynti henkilö- ja yritysasiakkaalle kasvoi 3 % vertailukaudesta. Pohjola uudisti henkilövakuutukset ja nyt vakuutuksen voi saada jopa 100-vuotiaaksi asti. Pohjolan perustama ortopediseen päiväkirurgiaan erikoistunut Omasairaala Oy aloitti toimintansa vuoden alussa. Lokakuussa sairaala aloitti yksityisen tapaturmapäivystyksen, joka täydentää julkisen sektorin tapaturmanhoitoa. Joulukuun alusta alkaen Omasairaala ryhtyi tuottamaan myös OP-Pohjola-ryhmän

Keskusyhteisökonsernin pääkaupunkiseudun henkilöstön työterveyspalvelut.

Korvauskulujen kasvu, pois lukien eläkevastuiden diskonttokoron laskun vaikutus, oli 9 % eli vakuutusmaksutuottojen kasvua hitaampaa. Uusista suurvahingoista aiheutuva korvausmeno oli vertailukautta suurempi. Vuonna 2013 kirjattiin 205 uutta (173) suurta vahinkoa, joiden omalla vastuulla oleva korvausmeno oli yhteensä 138 miljoonaa euroa (125). Tähän luokkaan kuuluvat yli 0,3 miljoonan euron vahingot. Muutokset aiempina vuosina tapahtuneisiin vahinkoihin paransivat vakuutusteknistä katetta 10 miljoonaa euroa (27). Operatiivinen vahinkosuhte oli 68,2 % (69,1). Riskisuhte ilman korvausten välillisiä hoitokuluja oli 61,7 % (62,8).

Liikekulut laskivat 3 % ja operatiivinen liikekulusuhde parani 18,7 %:iin (21,5). Tehokkuus parani tuottojen vahvan kasvun ja tehostamisohjelman ansiosta. Operatiivinen toimintakulusuhde, joka sisältää myös korvausten välilliset hoitokulut oli 25,2 % (27,8).

Muut tuotot ja kulut kasvoivat 13 miljoonaa euroa heikentäen tulosta. Muutos liiketoiminnoille kohdistettavien pääomien allokointiperiaatteessa kasvatti vahinkovakuutuksen rahoituskuluja 16 miljoonaa euroa.

Operatiivinen vakuutustekninen kate ja yhdistetty kulusuhde (CR)

| | 1-12/2013 | | 1-12/2012 | |
|------------------|--------------|-------------|--------------|-------------|
| | Kate milj. € | CR, % | Kate milj. € | CR, % |
| Henkilöasiakkaat | 111 | 82,4 | 67 | 88,2 |
| Yritysassiakkaat | 48 | 91,6 | 34 | 93,3 |
| Baltia | 5 | 90,2 | 6 | 87,9 |
| Yhteensä | 164 | 86,9 | 106 | 90,5 |

Kannattavuus parani erityisesti henkilöasiakkaissa maksutuottojen vahvan kasvun ja korvauskulujen maltillisen kehityksen myötä.

Sijoitustoiminta

Sijoitustuotot käyvin arvoin jäivät vertailukautta alhaisemmiksi epäsuotuisamman korkokehityksen vuoksi. Sijoitusten tuotot käyvin arvoin olivat 115 miljoonaa euroa (306) ja tuottoprosentti 3,5 (10,8). Tulokseen kirjatut sijoitusten nettotuotot olivat 132 miljoonaa euroa (115).

Sijoituskannan jakauma

| % | 31.12.2013 | 30.9.2013 | 31.12.2012 |
|-------------------------------|------------|------------|------------|
| Joukkolainat ja korkorahastot | 72 | 71 | 75 |
| Vaihtoehtoiset sijoitukset | 1 | 1 | 3 |
| Osakkeet | 10 | 11 | 9 |
| Pääomasijoitukset | 3 | 3 | 3 |
| Kiinteistöt | 10 | 10 | 9 |
| Rahamarkkinat | 4 | 3 | 1 |
| Yhteensä | 100 | 100 | 100 |

Vahinkovakuutustoiminnan sijoituskanta oli vuoden lopussa 3 219 miljoonaa euroa (3 149). Korkosalkun luottoluokitusjakauma oli hyvä. Investointitasolle luokiteltujen sijoitusten osuus oli 91 % (92) ja 74 % (73) sijoituksista oli vähintään A- -luokitetuissa saamisissa. Korkosalkun jäljellä oleva keskimääräinen juoksu-aika oli 4,4 vuotta (4,2) ja duraatio 3,7 vuotta (4,2).

Suorien joukkovelkakirjalainasijoitusten keskimääräinen tuotto eräpäivään instrumenttien hankintahinnalla laskettuna (running yield) oli vuoden lopussa 2,7 % (2,9).

Tulos loka-joulukuu

Vakuutusmaksutuottojen kasvu jatkui vahvana ja vakuutustekninen kannattavuus oli hyvä. Operatiivinen vakuutustekninen kate oli 39 miljoonaa euroa (13) ja operatiivinen yhdistetty kulusuhde 87,9 % (95,3). Yhdistetty kulusuhde sisältäen poistot yrityskaupan yhteydessä syntyneistä aineettomista hyödykkeistä sekä laskuperustemuutokset oli 101,4 % (97,2).

Vakuutusmaksutuotot

| Milj. e | 10-12/2013 | 10-12/2012 | Muutos % |
|------------------|------------|------------|-----------|
| Henkilöasiakkaat | 159 | 144 | 11 |
| Yritysassiakkaat | 146 | 127 | 16 |
| Baltia | 14 | 12 | 13 |
| Yhteensä | 319 | 283 | 13 |

Vakuutusmaksutuotot kasvoivat yhteensä 13 % (13). Kasvu oli vahvaa kaikissa asiakassegmenteissä. Etuasiakastalouksien määrä kasvoi 15 129 taloudella (11 514). Vakuutusten myynti henkilö- ja yritysasiakkaille nousi katsauskaudella 4 %.

Korvauskulujen kasvu, pois lukien eläkevastuiden diskonttokoron laskun vaikutus, oli 3 %. Loka-joulukuussa kirjattiin 50 uutta (42) suurta vahinkoa, joiden omalla vastuulla oleva korvausmeno oli yhteensä 43 miljoonaa euroa (35). Tähän luokkaan kuuluvat yli 0,3 miljoonan euron vahingot. Muutokset aiempina vuosina tapahtuneisiin vahinkoihin heikensivät vakuutusteknistä katetta 6 miljoonaa euroa (-9). Operatiivinen vahinkosuhte oli 68,0 % (74,7). Riskisuhte ilman korvausten välillisiä hoitokuluja oli 60,5 % (68,3).

Operatiivinen liikekulusuhde oli 19,9 % (20,6). Operatiivinen toimintakulusuhde, sisältäen myös korvausten välilliset hoitokulut, oli 27,3 % (27,0).

Operatiivinen vakuutustekninen kate ja yhdistetty kulusuhde (CR)

| | 10-12/2013 | | 10-12/2012 | |
|------------------|--------------|-------------|--------------|-------------|
| | Kate milj. € | CR, % | Kate milj. € | CR, % |
| Henkilöasiakkaat | 21 | 87,1 | 6 | 95,7 |
| Yritysassiakkaat | 19 | 87,3 | 9 | 93,0 |
| Baltia | 0 | 102,5 | -2 | 112,8 |
| Yhteensä | 39 | 87,9 | 13 | 95,3 |

Kannattavuus parani kaikissa asiakassegmenteissä maksutuottojen vahvan kasvun ja korvauskulujen maltillisen kehityksen myötä.

Sijoitustoiminta

Sijoitustuotot käyvin arvoin olivat 1,4 % (2,0). Tulokseen kirjatut sijoitusten nettotuotot olivat 27 miljoonaa euroa (17). Tuotot käyvin arvoin olivat 46 miljoonaa euroa (55).

Vahinkovakuutuksen riskiasema

Vahinkovakuutuksen keskeiset riskit ovat vahinkokehitykseen liittyvät vakuutustekniset riskit, vakuutusvelan katteena olevien sijoitussalkkujen markkinariskit ja vakuutusvelan diskonttaamisessa käytetyn diskonttokoron taso.

Vahinkovakuutuksen vakavaraisuuspääoma oli vuoden lopussa 913 miljoonaa euroa (914). Vakavaraisuuspääoma suhteessa vakuutusmaksutuottoihin (vastuunkantokyky) oli 73 % (81). Tasoitusmäärä oli 248 miljoonaa euroa (273).

Vahinkovakuutuksen riskiasemaa paransi eläkevastuiden diskonttokoron alentaminen.

Sijoitussalkun riskiasemassa ei tapahtunut merkittäviä muutoksia.

Varainhoito

Vuosi 2013 lyhyesti

- Varainhoidon tulos ennen veroja oli 24 miljoonaa euroa (32). Tuottooperusteiset palkkiot olivat 4 miljoonaa euroa (15).
- Hallinnoitavat asiakasvarat kasvoivat vuoden vaihteesta 16 prosenttia ja olivat 37,9 miljardia euroa (32,8).
- Operatiivinen kulu-tuottosuhte oli 53 prosenttia (47).

Varainhoidon tulos ja avainluvut

| Milj. e | 1–12/2013 | 1–12/2012 | Muutos % | 10–12/2013 | 10–12/2012 | Muutos % |
|------------------------------------|-----------|-----------|------------|------------|------------|------------|
| Nettopalkkiotuotot | 51 | 60 | -15 | 13 | 25 | -46 |
| Muut tuotot | 4 | 5 | -16 | 1 | 1 | -16 |
| Tuotot yhteensä | 55 | 65 | -15 | 14 | 26 | -45 |
| Henkilöstökulut | 14 | 19 | -25 | 4 | 6 | -34 |
| Muut kulut | 17 | 14 | 23 | 4 | 4 | 6 |
| Kulut yhteensä | 32 | 33 | -5 | 8 | 10 | -17 |
| Osuus osakkuusyrityksen tuloksesta | 0 | 0 | -78 | -1 | 0 | |
| Tulos ennen veroja | 24 | 32 | -27 | 5 | 16 | -66 |
| Tulos ennen veroja käyvin arvoin | 24 | 32 | -27 | 5 | 16 | -66 |
| Hallinnoitavat asiakasvarat mrd. e | 38 | 33 | 16 | 38 | 33 | 16 |
| Operatiivinen kulu-tuottosuhte, % | 53 | 47 | | 56 | 36 | |
| Henkilömäärä | 88 | 153 | -42 | | | |

Tulos tammi–joulukuu

Varainhoidon tulos ennen veroja oli 24 miljoonaa euroa (32). Tulokseen sisältyi tuottooperusteisia palkkioita 4 miljoonaa euroa (15). Tulos sisältää osuuden osakkuusyhtiö Access Capital Partners Group SA:n nettotuloksesta.

Operatiivinen kulu-tuottosuhte oli 53 % (47).

Hallinnoitavat varat nousivat vuoden alusta 16 % ja olivat joulukuun lopussa 37,9 miljardia euroa (32,8).

Hallinnoitavat asiakasvarat

| mrd. e | 31.12.2013 | 30.9.2013 | 31.12.2012 |
|----------------------|------------|-----------|------------|
| Instituutioasiakkaat | 21 | 20 | 19 |
| OP-rahastot | 12 | 12 | 10 |
| Private | 5 | 4 | 4 |
| Yhteensä | 38 | 37 | 33 |

Hallinnoitavien asiakasvarojen jakauma

| % | 31.12.2013 | 30.9.2013 | 31.12.2012 |
|-------------------------|------------|------------|------------|
| Rahamarkkinasijoitukset | 15 | 15 | 16 |
| Joukkovelkakirjalainat | 37 | 38 | 40 |
| Osakkeet | 32 | 32 | 27 |
| Muut | 15 | 15 | 18 |
| Yhteensä | 100 | 100 | 100 |

Hallinnoitavien varojen kasvu perustui OP-rahastojen pääomien kasvuun, nettomyyntiin ja asiakassalkkujen markkina-arvojen nousuun. Varainhoidon salkunhoidossa olevista rahastoista 59 % ylitti vertailuindeksinsä tuoton.

Tulos loka–joulukuu

Varainhoidon loka–joulukuun tulos oli 5 miljoonaa euroa (16). Operatiivinen kulu-tuottosuhte oli 56 % (36). Tulokseen sisältyi tuottooperusteisia palkkioita 1 miljoonaa euroa (13).

Hallinnoitavat varat nousivat viimeisellä vuosineljänneksellä 1,3 miljardia euroa 37,9 miljardiin euroon.

Konsernitoiminnot

Vuosi 2013 lyhyesti

- Tulos ennen veroja oli 32 miljoonaa euroa (27). Tulos sisälsi saamistodistusten myyntivoittoja 14 miljoonaa euroa (-4) ja osinkotuottoja 24 miljoonaa euroa (15).
- Tulos ennen veroja käyvin arvoon oli 23 miljoonaa euroa (250).
- Maksuvalmius ja rahoituksen saatavuus säilyivät hyvällä tasolla.

Konsernitoimintojen tulos ja avainluvut

| Milj. e | 1–12/2013 | 1–12/2012 | Muutos % | 10–12/2013 | 10–12/2012 | Muutos % |
|--|-----------|------------|------------|------------|------------|------------|
| Korkokate | 26 | 36 | -28 | 5 | 5 | -9 |
| Kaupankäynnin nettotuotot | -12 | 1 | | -1 | -3 | -63 |
| Sijoitustoiminnan nettotuotot | 39 | 11 | | 7 | 12 | -41 |
| Muut tuotot | 7 | 16 | -55 | 2 | 3 | -45 |
| Tuotot yhteensä | 61 | 65 | -6 | 12 | 17 | -29 |
| Henkilöstökulut | 6 | 14 | -57 | 1 | 3 | -65 |
| Muut kulut | 20 | 20 | 0 | 5 | 6 | -18 |
| Kulut yhteensä | 26 | 34 | -24 | 6 | 9 | -35 |
| Tulos ennen saamisten arvonalentumisia | 35 | 30 | 14 | 7 | 9 | -22 |
| Saamisten arvonalentumiset | 2 | 3 | -24 | 0 | 1 | -100 |
| Tulos ennen veroja | 32 | 27 | 18 | 7 | 7 | -10 |
| Tulos ennen veroja käyvin arvoon | 23 | 250 | -91 | 0 | 61 | -99 |
| Likviditeettireservi mrd. e | 13,3 | 14,6 | -9 | | | |
| Riskipainotetut sitoumukset mrd. e | 1,9 | 1,9 | 0 | | | |
| Saamiset ja velat OP-Pohjola-ryhmän yhteisöille nettoasema, mrd. e | 4,7 | 3,2 | 46 | | | |
| Keskuspankkitoiminnan tulos, milj.e | 9 | 8 | 7 | 2 | 2 | 5 |
| Henkilömäärä | 26 | 123 | -79 | | | |

Tulos tammi–joulukuun

Tulos ennen veroja oli 32 miljoonaa euroa eli 5 miljoonaa euroa suurempi kuin vertailuvuonna. Tulos ennen veroja käyvin arvoon oli 23 miljoonaa euroa eli 227 miljoonaa euroa pienempi kuin vertailuvuonna, jolloin Euroopan keskuspankin rahoitusoperaatioiden myötä kasvanut likviditeetti rauhoitti markkinoita ja kavensi luottoriskimarginaaleja.

Likviditeettireservin korkokate laski tiukentuvaan likviditeettisääntelyyn valmistauduttaessa. Kaupankäynnin nettotuotot laskivat johdannaisten arvonmuutosten johdosta.

Sijoitustoiminnan nettotuottoihin sisältyi 14 miljoonaa euroa saamistodistusten myyntivoittoja (-4). Osinkotuotot olivat 24 miljoonaa euroa (15) sisältäen Suomen Luotto-osuuskunnalta saadun 16 miljoonan euron osuuspääoman koron (11). Saamistodistuksista kirjattujen arvonalentumisten määrä oli 2 miljoonaa euroa (3).

Pankkivero kasvatti muita kuluja 2 miljoonaa euroa.

Pohjolan rahoituksen saatavuus säilyi hyvänä. Pohjola laski liikkeeseen pitkäaikaisia joukkovelkakirjalainoja tammi-joulukuussa 1,9 miljardia euroa. Toisella vuosineljänneksellä laskettiin kansainvälisillä pääomamarkkinoilla liikkeeseen yksi 500 miljoonan euron senior-ehtoinen joukkovelkakirjalaina, jonka maturiteetti on viisi vuotta. Lisäksi Japanin markkinoilla laskettiin liikkeelle Pohjolan ensimmäiset Samurai-joukkovelkakirjalainat, yhteensä 30

miljardia jeniä (237 miljoonaa euroa). Kolmannella vuosineljänneksellä laskettiin kansainvälisillä pääomamarkkinoilla liikkeelle maturiteetiltaan viiden vuoden mittainen 750 miljoonan euron senior-ehtoinen joukkovelkakirjalaina.

Senior-ehtoisen tukkuvarainhankinnan velkakirjojen keskimarginaali oli joulukuun lopussa 40 korkopistettä (40).

Tulos loka–joulukuun

Tulos ennen veroja oli 7 miljoonaa euroa eli vertailukauden tasolla. Tulos ennen veroja käyvin arvoon oli 60 miljoonaa euroa vertailukautta heikompi. Tulokseen sisältyi 4 miljoonaa euroa Suomen Luotto-osuuskunnan maksamaa osuuspääoman korkoa (11).

Konsernitoimintojen riskiasema

Konsernitoimintojen keskeiset riskit ovat likviditeettireservin luotto- ja markkinariskit sekä likviditeettiriskit.

Konsernitoimintojen vastuut olivat yhteensä 19,8 miljardia euroa (20,4) ja ne muodostuivat OP-Pohjola-ryhmän maksuvalmiuden turvaamiseksi pidettävistä saamistodistuksista, talletuksista keskuspankkiin sekä saamisista osuuspankeilta.

Konsernitoimintojen korkoriski yhden prosenttiyksikön koron muutokselle oli tammi–joulukuussa keskimäärin 28,4 miljoonaa euroa (16,1).

Henkilöstö ja palkitseminen

Konsernin palveluksessa oli vuoden lopussa 2 550 henkilöä eli 854 henkilöä vähemmän kuin vuoden 2012 lopussa. Suurin osa vähennyksistä liittyy työsuhteiden siirtoon OP-Pohjola-keskusyhteisökonsernin sisällä.

Henkilöstön lukumäärät

| | 31.12.2013 | 31.12.2012 |
|-------------------|--------------|--------------|
| Pankkitoiminta | 634 | 745 |
| Vahinkovakuutus | 1 802 | 2 384 |
| Varainhoito | 88 | 153 |
| Konsernitoiminnot | 26 | 123 |
| Yhteensä | 2 550 | 3 404 |

Konsernin henkilöstöstä ulkomailla työskenteli yhteensä 402 henkilöä (395).

OP-Pohjola-ryhmän ja Pohjolan muuttuva palkitseminen jakautuu lyhyen aikavälin yritysکوhtaiseen palkitsemiseen sekä ryhmätasoiseen pitkän aikavälin palkitsemiseen. Tarkemmat tiedot palkitsemisesta on kerrottu vuoden 2012 tilinpäätöksen liitetiedoissa.

Hallinnointi ja johto

Jouko Pölönen on toiminut 15.11.2013 lähtien Pohjolan toimitusjohtajana. Lisäksi hän jatkaa Pohjola Vakuutuksen toimitusjohtajana. Jouko Pölönen seurasi tehtävässään Mikael Silvennoista, joka siirtyi perheyhtiönsä partneriksi ja hallituksen puheenjohtajaksi sekä hallitusammattilaiseksi.

Hannu Jaatinen on toiminut 28.10.2013 lähtien vt. Pankkitoiminnan johtajana ja Pohjola-konsernin johtoryhmän jäsenenä. Hän seurasi tehtävässään Reima Rytsölää, joka siirtyi toisen yhtiön palvelukseen.

Konsernin rakennejärjestelyt

Pohjola uudisti pääomamarkkinatoimintojaan yhdistämällä velka- ja osakerahoitukseen erikoistuneet toiminnot. Osana uudistusta Pohjola Corporate Finance Oy sulautui Pohjola Pankki Oyj:ön 31.12.2013.

Pohjola avasi maaliskuussa sivukonttorin Liettuassa, jonka jälkeen Pohjola tarjoaa yritysasiakkailleen palveluita kaikissa Baltian maissa.

Osakkeet ja osakkeenomistajat

Pohjolan NASDAQ OMX Helsingissä noteerattavien A-osakkeiden ja noteeraamattomien K-osakkeiden lukumäärissä tapahtui vuonna 2013 seuraavia muutoksia.

Osuuspankkien omistamia Pohjola Pankki Oyj:n K-sarjan osakkeita muunnettiin A-sarjan osakkeiksi 33 880 kappaletta 14.10.2013. Muutokset merkittiin kaupparekisteriin 14.10.2013 ja kaupankäynti muunnetuilla A-sarjan osakkeilta alkoi pörssissä 15.10.2013. K-sarjan osakkeiden lukumäärä aleni 67 575 429 kappaleesta 67 541 549 kappaleeseen, ja NASDAQ OMX Helsingissä noteerattavien A-sarjan osakkeiden lukumäärä kasvoi 251 975 986 kappaleesta 252 009 866 kappaleeseen. Muunnot eivät vaikuttaneet osakkeiden kokonaismäärään, joka on 319 551 415 kappaletta. Yhtiön osakkeiden tuottama äänimäärä on muunnon jälkeen yhteensä 589 717 611.

Osuuspankkien omistamia Pohjola Pankki Oyj:n K-sarjan osakkeita muunnettiin A-sarjan osakkeiksi 33 188 kappaletta 2.9.2013. Muutokset merkittiin kaupparekisteriin 2.9.2013 ja kaupankäynti muunnetuilla A-sarjan osakkeilla alkoi pörssissä 3.9.2013. K-sarjan osakkeiden lukumäärä aleni 67 608 617 kappaleesta 67 575 429 kappaleeseen, ja NASDAQ OMX Helsingissä noteerattavien A-sarjan osakkeiden lukumäärä kasvoi 251 942 798 kappaleesta 251 975 986 kappaleeseen. Muunnot eivät vaikuttaneet osakkeiden kokonaismäärään, joka on 319 551 415 kappaletta. Yhtiön osakkeiden tuottama äänimäärä oli muunnon jälkeen yhteensä 589 853 131.

Osakkeiden lukumäärät

| Osakesarja | Osakkeiden lukumäärä | Osuus kaikista osakkeista | Osuus äänistä |
|-------------------|----------------------|---------------------------|-----------------|
| Pohjola A (POH1S) | 252 009 866 | 78,86 % | 42,73 % |
| Pohjola K (POHKS) | 67 541 549 | 21,14 % | 57,27 % |
| Yhteensä | 319 551 415 | 100,00 % | 100,00 % |

Pohjolan A-osakkeen kurssi katsauskauden viimeisenä kaupankäyntipäivänä 30.12.2013 oli 14,62 euroa (28.12.2012: 11,27 euroa). Vuoden 2013 aikana kurssi oli korkeimmillaan 14,67 euroa (27.12.2013) ja alimmillaan 11,14 euroa (24.6.2013).

Pohjolan markkina-arvo oli joulukuun 2013 lopussa 4 672 miljoonaa euroa (3 601). Markkina-arvon laskennassa K-osakkeet on arvostettu A-osakkeen kurssilla.

A-osakkeiden euromääräinen osakevaihto vuonna 2013 oli 1 141 miljoonaa euroa (1 133). Kappalemääräinen osakevaihto vuonna 2013 oli 90 miljoonaa osaketta (126).

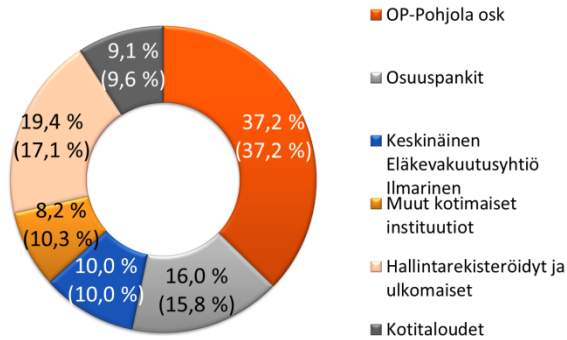
Osakkeenomistajien lukumäärä

| | 31.12.2013 | 31.12.2012 | Muutos (kpl) |
|------------------|---------------|---------------|--------------|
| A-sarja | 32 260 | 32 272 | -12 |
| K-sarja | 104 | 109 | -5 |
| Yhteensä* | 32 267 | 32 278 | -11 |

*A- ja K-osakkeenomistajien yhteenlaskettu lukumäärä poikkeaa A- ja K-osakkeenomistajien yhteenlasketusta kokonaismäärästä, koska osa K-osakkeiden omistajista omistaa myös A-osakkeita.

Pohjolan osakkeenomistajien lukumäärä 31.12.2013 oli 32 267 osakkeenomistajaa. Osakkeenomistajista 95,4 % oli yksityishenkilöitä. Hallintarekisteröityjen osakkeiden lukumäärä oli 60,4 miljoonaa osaketta ja se kasvoi 9 miljoonalla osakkeella vuoden 2012 loppuun verrattuna. Hallintarekisteröityjen osakkeiden osuus A-osakkeista oli joulukuun 2013 lopussa 24,0 % (20,4 %).

Osakeomistuksen jakauma 31.12.2013
A- ja K-osakkeet, % (31.12.2012, %)



Suurimmat yksittäiset osakkeenomistajat

| 31.12.2013 | Osakkeenomistaja | Osuus kaikista osakkeista, % | Osuus A-osakkeista, % | Osuus äänistä, % |
|------------|--|------------------------------|-----------------------|------------------|
| 1 | OP-Pohjola osk | 37,24 | 23,15 | 61,31 |
| 2 | Keskinäinen Eläkevakuutusyhtiö Ilmarinen | 10,00 | 12,68 | 5,42 |
| 3 | Oulun Osuuspankki | 1,36 | 1,10 | 1,82 |
| 4 | OP-Eläkekassa | 1,08 | 1,37 | 0,59 |
| 5 | Sijoitusrahasto Nordea Fennia | 0,78 | 0,99 | 0,42 |
| 6 | OP-Eläkesäätiö | 0,73 | 0,92 | 0,39 |
| 7 | Tampereen Seudun Osuuspankki | 0,56 | 0,66 | 0,37 |
| 8 | Valtion Eläkerahasto | 0,53 | 0,67 | 0,29 |
| 9 | Suur-Savon Osuuspankki | 0,47 | 0,53 | 0,37 |
| 10 | Länsi-Suomen Osuuspankki | 0,45 | 0,41 | 0,51 |
| | Hallintarekisteröidyt osakkeet yhteensä | 18,90 | 23,97 | 10,24 |
| | Muut | 27,90 | 33,53 | 18,27 |
| | Yhteensä | 100,00 | 100,00 | 100,00 |

Vuonna 2013 Pohjolan A-osakkeiden euromääräisestä kaupankäynnistä 63,3 % (72,2) tehtiin NASDAQ OMX Helsingissä. Kaupankäynnistä 36,7 % (36,2) tapahtui monenkeskisillä markkinapaikoilla (MTF, multilateral trading facility).

Osakkeiden markkinapaikat

| Markkinapaikka | Osuus euromääräisestä kaupankäynnistä vuonna 2013, % |
|------------------------|--|
| Nasdaq OMX | 63,3 |
| BATS Chi-X CXE (Chi-X) | 21,7 |
| Turquoise | 8,7 |
| BATS Chi-X BXE (Bats) | 5,9 |
| Burgundy | 0,3 |
| NYSE Arca | 0,0 |
| Frankfurt | 0,0 |
| Düsseldorf | 0,0 |

Lähde: Fidessa Fragmentation Index

Pohjola Pankki Oyj:n hallituksen esitys yhtiön jakokelpoisten varojen käsittelemisestä

Pohjola Pankki Oyj:n oma pääoma 31.12.2013 oli 1 855 039 485,05 euroa, josta jakokelpoinen oma pääoma oli 703 532 356,31 euroa.

Yhtiökokouksen käytettävissä on jakokelpoisia varoja:

| | euroa |
|--|-----------------------|
| Tilikauden 2013 voitto | 278 723 651,89 |
| Edellisten tilikausien voitto | 93 427 867,36 |
| Sijoitetun vapaan oman pääoman rahasto | 307 931 364,75 |
| Muut vapaat rahastot | 23 449 472,31 |
| Yhteensä | 703 532 356,31 |

Yhtiön jakokelpoisia varoja ehdotetaan jaettavaksi osinkona yhtiön osakkeenomistajille A-sarjan 252 009 866 osakkeelle 0,67 euroa eli 168 846 610,22 euroa ja K-sarjan 67 541 549 osakkeelle 0,64 euroa eli 43 226 591,36 euroa, joten osingonjaon yhteismääräksi ehdotetaan 212 073 201,58 euroa.

Osingonjakoon ehdotetaan käytettäväksi tilikauden 2013 voitosta 212 073 201,58 euroa. Yhtiön jakokelpoiseen omaan pääomaan jää tällöin 491 459 154,73 euroa.

Lisäksi hallitus ehdottaa, että jakokelpoisista varoista varataan hallituksen käyttöön yleishyödyllisiin tai niihin rinnastettaviin tarkoituksiin lahjoituksina jaettavaksi enintään 75 000 euroa.

Yhtiön taloudellisessa asemassa ei tilikauden päättymisen jälkeen ole tapahtunut olennaisia muutoksia. Yhtiön maksuvalmius on hyvä, eikä ehdotettu voitonjako vaaranna hallituksen näkemys mukaan yhtiön maksukykyä.

Hallitus ehdottaa, että osinko maksetaan osakkeenomistajille, jotka osingonmaksun täsmäytyspäivänä 25.3.2014 on merkitty Euroclear Finland Oy:n pitämään yhtiön omistajaluetteloon ja että osinko maksetaan 3.4.2014.

Katsauskauden jälkeiset tapahtumat

OP-Pohjola-ryhmän keskusyhteisö OP-Pohjola osk on 6.2.2014 päättänyt tehdä vapaaehtoisen julkisen ostotarjouksen kaikista niistä Pohjola Pankki Oyj:n osakkeista, jotka eivät vielä ole OP-Pohjola osk:n omistuksessa. Pohjola Pankki Oyj antaa asiasta erillisen pörssitiedotteen 6.2.2014.

OP-Pohjola-ryhmän keskusyhteisön hallintoneuvosto päätti 5.2.2014 nostaa OP-Pohjola-ryhmän vakavaraisuustavoitteen nykyisestä 15 prosentista (CT1) 18 prosenttiin (CET1). Pohjola Pankki Oyj:n emoyhteisön OP-Pohjola osk:n hallituksena toimiva johtokunta on ehdottanut Pohjola Pankki Oyj:n hallitukselle, että Pohjolan ydinpääomavakavaraisuustavoite (CET1) nostetaan 15 prosenttiin, ja että Pohjola-konsernin osinkosuhde lasketaan 30 prosenttiin tilikauden 2014 voitonjaosta lähtien, kunnes ydinpääomavakavaraisuus saavuttaa uuden tavoitetaso. Pohjola Pankki Oyj:n hallitus tulee arvioimaan Pohjola-konsernin taloudellisia tavoitteita ja mahdollisia toimenpiteitä tavoitteiden saavuttamiseksi siten, että päivitetty taloudelliset tavoitteet voidaan vahvistaa 20.3.2014 pidettävään varsinaiseen yhtiökokoukseen mennessä. Pohjola Pankki Oyj antaa asiasta erillisen pörssitiedotteen 6.2.2014.

Vuoden 2014 näkymät

Pankkitoiminnassa luottokannan kasvun odotetaan olevan samaa tasoa kuin vuonna 2013. Toimintaympäristöstä johtuen yritysten investointien odotetaan pysyvän normaalia alemmalla tasolla. Pankkitoiminnan tuloskehityksen suurimmat epävarmuustekijät liittyvät volyyymikehitykseen ja luottosalkun tulevien arvonalennusten määrään. Pankkitoiminnan tuloksen ennen veroja odotetaan vuonna 2014 olevan samaa tasoa tai suurempi kuin vuonna 2013.

Vakuutusmaksutuottojen kasvun arvioidaan olevan markkinoita nopeampaa. Vahinkovakuutuksen operatiivisen yhdistetyn kulusuhteen koko vuodelta arvioidaan olevan vaihteluvälissä 87–91 prosenttia, mikäli suurvahinkoja ei tule merkittävästi enemmän kuin vuonna 2013. Sijoitustoiminnan tuotot riippuvat pitkälti sijoitusmarkkinoiden kehityksestä. Vahinkovakuutuksen tuloskehityksen merkittävimmät epävarmuustekijät ovat korko- ja sijoitusmarkkinoiden kehitys ja suurvahinkojen vaikutus korvausmenoon. Vahinkovakuutuksen tuloksen ennen veroja odotetaan vuonna 2014 olevan suurempi kuin vuonna 2013.

Varainhoidon tuloskehityksen suurimmat epävarmuustekijät ovat sijoitustoiminnan menestykseen sidottujen palkkiotuottojen toteutuminen sekä hallinnoitavien asiakasvarojen määrä. Varainhoidon tuloksen ennen veroja odotetaan vuonna 2014 olevan samaa tasoa tai suurempi kuin vuonna 2013.

Konsernitoimintojen tulokseen keskeisimmin vaikuttavat tekijät ovat likviditeettireservistä syntyvä korkokate, saamistodistuksista realisoituvat myyntivoitot ja -tappiot sekä saamistodistuksiin mahdollisesti tehtävät tulosvaikutteiset arvonalentumiset. Konsernitoimintojen tuloksen ennen veroja odotetaan vuonna 2014 olevan pienempi kuin vuonna 2013 matalasta korkotasosta ja likviditeettisääntelyn kiristymisestä johtuen.

Konsernin tuloksen ennen veroja odotetaan vuonna 2014 olevan suurempi kuin vuonna 2013.

Suhdannenäkymiin ja yleiseen toimintaympäristöön liittyvä epävarmuus on edelleen suuri.

Kaikki tässä katsauksessa esitetyt arviot perustuvat tämänhetkiseen näkemykseen toimintaympäristön, konsernin ja sen eri toimintojen kehityksestä, ja todelliset tulokset voivat olla merkittävästikin erilaiset.

Pohjola-konsernin tuloslaskelma

| Milj. e | Liite | 10-12/ 2013 | 10-12/ 2012 | 1-12/ 2013 | 1-12/ 2012 |
|--|-------|----------------|----------------|---------------|---------------|
| Korkokate | 3 | 62 | 62 | 229 | 263 |
| Saamisten arvonalentumiset | 4 | 5 | 21 | 37 | 57 |
| Korkokate arvonalentumisten jälkeen | | 56 | 40 | 193 | 206 |
| Vahinkovakuutustoiminnan nettotuotot | 5 | 98 | 100 | 529 | 438 |
| Palkkiotuotot ja -kulut, netto | 6 | 42 | 53 | 162 | 169 |
| Kaupankäynnin nettotuotot | 7 | 32 | 19 | 93 | 79 |
| Sijoitustoiminnan nettotuotot | 8 | 7 | 14 | 39 | 13 |
| Liiketoiminnan muut tuotot | 9 | 12 | 8 | 38 | 37 |
| Nettotuotot yhteensä | | 247 | 235 | 1 053 | 941 |
| Henkilöstökulut | | 47 | 54 | 184 | 232 |
| Ict-kulut | | 25 | 24 | 90 | 87 |
| Poistot | | 15 | 13 | 55 | 50 |
| Muut kulut | | 68 | 52 | 251 | 200 |
| Kulut yhteensä | | 154 | 142 | 580 | 569 |
| Osuus osakkuusyritysten tuloksesta | | -1 | 0 | 0 | 1 |
| Tulos ennen veroja | | 92 | 92 | 473 | 372 |
| Tuloverot | | -41 | 23 | 49 | 89 |
| Tilikauden tulos | | 134 | 69 | 424 | 283 |
| Emoyhtiön omistajien osuus kauden tuloksesta | | 134 | 69 | 424 | 283 |
| Yhteensä | | 134 | 69 | 424 | 283 |
| Tulos/osake (EPS), e | | | | | |
| A-osake | | 0,42 | 0,22 | 1,33 | 0,90 |
| K-osake | | 0,39 | 0,19 | 1,30 | 0,87 |

Pohjola-konsernin laaja tuloslaskelma

| Milj. e | 10-12/ 2013 | 10-12/ 2012 | 1-12/ 2013 | 1-12/ 2012 |
|---|----------------|----------------|---------------|---------------|
| Tilikauden tulos | 134 | 69 | 424 | 283 |
| Erät, joita ei siirretä tulosvaikutteisiksi | | | | |
| Etuuspohjaisten eläkejärjestelyiden uudelleen määrittämisestä johtuvat voitot/(tappiot) | 0 | -14 | 0 | -10 |
| Erät, jotka saatetaan myöhemmin siirtää tulosvaikutteisiksi | | | | |
| Käyvän arvon rahaston muutos | | | | |
| Käypään arvoon arvostamisesta | 20 | 93 | -1 | 401 |
| Rahavirran suojauksesta | -3 | 0 | -16 | 17 |
| Muuntoerot | 0 | 0 | 0 | 0 |
| Tuloverot | | | | |
| Eristä, joita ei siirretä tulosvaikutteisiksi | | | | |
| Etuuspohjaisten eläkejärjestelyiden uudelleen määrittämisestä johtuvista voitoista/(tappioista) | 2 | -4 | 2 | -2 |
| Eristä, jotka saatetaan myöhemmin siirtää tulosvaikutteisiksi | | | | |
| Käypään arvoon arvostamisesta | -4 | 23 | -9 | 98 |
| Rahavirran suojauksesta | -1 | 0 | -5 | 4 |
| Tilikauden laaja tulos | 154 | 128 | 419 | 592 |
| Emoyhtiön omistajien osuus kauden laajasta tuloksesta | 154 | 128 | 419 | 592 |
| Yhteensä | 154 | 128 | 419 | 592 |

Pohjola-konsernin tase

| Milj. e | Liite | 31.12.2013 | 31.12.2012 |
|--|-------|---------------|---------------|
| Käteiset varat | | 2 046 | 5 643 |
| Saamiset luottolaitoksilta | | 9 899 | 8 815 |
| Käypään arvoon tulosvaikutteisesti kirjattavat rahoitusvarat | | | |
| Kaupankäynnin rahoitusvarat | | 435 | 246 |
| Alkuperäisen kirjaamisen yhteydessä käypään arvoon tulosvaikutteisesti kirjattaviksi luokitellut rahoitusvarat | | 9 | 9 |
| Johdannaissopimukset | | 3 444 | 4 462 |
| Saamiset asiakkailta | | 14 515 | 13 839 |
| Vahinkovakuutustoiminnan varat | 12 | 3 539 | 3 523 |
| Sijoitusomaisuus | | 7 427 | 5 431 |
| Sijoitukset osakkuusyrityksissä | | 29 | 26 |
| Aineettomat hyödykkeet | 13 | 910 | 922 |
| Aineelliset hyödykkeet | | 84 | 69 |
| Muut varat | | 1 367 | 1 600 |
| Verosaamiset | | 15 | 36 |
| Varat yhteensä | | 43 720 | 44 623 |
| | | | |
| Velat luottolaitoksille | | 4 789 | 5 840 |
| Käypään arvoon tulosvaikutteisesti kirjattavat rahoitusvelat | | | |
| Kaupankäynnin rahoitusvelat | | 4 | 3 |
| Johdannaissopimukset | | 3 420 | 4 557 |
| Velat asiakkaille | | 10 188 | 10 775 |
| Vahinkovakuutustoiminnan velat | 14 | 2 746 | 2 599 |
| Yleiseen liikkeeseen lasketut velkakirjat | 15 | 16 097 | 13 769 |
| Varaukset ja muut velat | | 2 075 | 2 550 |
| Verovelat | | 375 | 485 |
| Velat, joilla on huonompi etuoikeus | | 984 | 1 275 |
| Velat yhteensä | | 40 677 | 41 854 |
| Oma pääoma | | | |
| Emoyhtiön omistajien osuus | | | |
| Osakepääoma | | 428 | 428 |
| Käyvän arvon rahasto | 16 | 164 | 167 |
| Muut rahastot | | 1 093 | 1 093 |
| Kertyneet voittovarot | | 1 358 | 1 081 |
| Oma pääoma yhteensä | | 3 043 | 2 769 |
| Velat ja oma pääoma yhteensä | | 43 720 | 44 623 |

Pohjola-konsernin oman pääoman muutoslaskelma

| Milj. e | Käyvän arvon rahasto | | | | | Oma pääoma yhteensä |
|--|----------------------|--|---------------------------------|------------------|--------------------------|---------------------------|
| | Osake- pääoma | Käypään arvoon arvosta- misesta | Rahavirran suojauk- sesta | Muut rahastot | Kertyneet voittovarot | |
| Oma pääoma 1.1.2012 | 428 | -159 | 10 | 1 093 | 934 | 2 306 |
| Tilikauden laaja tulos | | 303 | 13 | 0 | 276 | 592 |
| Kauden tulos | | | | | 283 | 283 |
| Muut laajan tuloksen erät | | 303 | 13 | 0 | -7 | 309 |
| Voitonjako | | | | | -129 | -129 |
| A-osakkeelle 0,41 eur/osake | | | | | -103 | -103 |
| K-osakkeelle 0,38 eur/osake | | | | | -26 | -26 |
| Omana pääomana suoritettavat osakeperusteiset maksut | | | | | 0 | 0 |
| Muut | | | | | 0 | 0 |
| Oma pääoma 31.12.2012 | 428 | 144 | 23 | 1 093 | 1 081 | 2 769 |

| Milj. e | Käyvän arvon rahasto | | | | | Oma pääoma yhteensä |
|--|----------------------|--|---------------------------------|------------------|--------------------------|---------------------------|
| | Osake- pääoma | Käypään arvoon arvosta- misesta | Rahavirran suojauk- sesta | Muut rahastot | Kertyneet voittovarot | |
| Oma pääoma 1.1.2013 | 428 | 144 | 23 | 1 093 | 1 081 | 2 769 |
| Tilikauden laaja tulos | | 8 | -12 | 0 | 422 | 419 |
| Kauden tulos | | | | | 424 | 424 |
| Muut laajan tuloksen erät | | 8 | -12 | 0 | -2 | -6 |
| Voitonjako | | | | | -145 | -145 |
| A-osakkeelle 0,46 eur/osake | | | | | -116 | -116 |
| K-osakkeelle 0,43 eur/osake | | | | | -29 | -29 |
| Omana pääomana suoritettavat osakeperusteiset maksut | | | | | -1 | -1 |
| Muut | | | | | 1 | 1 |
| Oma pääoma 31.12.2013 | 428 | 152 | 11 | 1 093 | 1 358 | 3 043 |

Pohjola-konsernin rahavirtalaskelma

| Milj. e | 1-12/ 2013 | 1-12/ 2012 |
|--|---------------|---------------|
| Liiketoiminnan rahavirta | | |
| Tilikauden tulos | 424 | 283 |
| Tilikauden tulokseen tehdyt oikaisut | 161 | 262 |
| Liiketoiminnan varojen lisäys (-) tai vähennys (+) | -4 150 | -668 |
| Saamiset luottolaitoksilta | -986 | -1 284 |
| Käypään arvoon tulosvaikutteisesti kirjattavat rahoitusvarat | -338 | 167 |
| Johdannaissopimukset | 28 | 27 |
| Saamiset asiakkailta | -736 | -1 190 |
| Vahinkovakuutustoiminnan varat | -77 | -185 |
| Sijoitusomaisuus | -2 289 | 1 810 |
| Muut varat | 248 | -14 |
| Liiketoiminnan velkojen lisäys (+) tai vähennys (-) | -2 040 | 2 913 |
| Velat luottolaitoksille | -1 031 | -124 |
| Käypään arvoon tulosvaikutteisesti kirjattavat rahoitusvelat | 1 | 2 |
| Johdannaissopimukset | -10 | -22 |
| Velat asiakkaille | -588 | 2 750 |
| Vahinkovakuutustoiminnan velat | 48 | 10 |
| Varaukset ja muut velat | -460 | 298 |
| Maksetut tuloverot | -126 | -65 |
| Saadut osingot | 51 | 45 |
| A. Liiketoiminnan rahavirta yhteensä | -5 680 | 2 770 |
| Investointien rahavirta | | |
| Eräpäivään asti pidettävien rahavarojen vähennykset | 129 | 320 |
| Tytär- ja osakkuusyritysten hankinnat hankintahetken rahavaroilla vähennettynä | -4 | -3 |
| Investoinnit aineellisiin ja aineettomiin hyödykkeisiin | -45 | -44 |
| Aineellisten ja aineettomien hyödykkeiden luovutukset | 3 | 2 |
| B. Investointien rahavirta yhteensä | 83 | 275 |
| Rahoituksen rahavirta | | |
| Velat, joilla on huonompi etuoikeus, lisäykset | | 502 |
| Velat, joilla on huonompi etuoikeus, vähennykset | -271 | -274 |
| Yleiseen liikkeeseen lasketut velkakirjat, lisäykset | 24 340 | 22 516 |
| Yleiseen liikkeeseen lasketut velkakirjat, vähennykset | -21 833 | -24 095 |
| Maksetut osingot | -145 | -129 |
| Muut oman pääoman erien vähennykset | 0 | 0 |
| C. Rahoituksen rahavirta yhteensä | 2 092 | -1 479 |
| Rahavarojen nettomuutos (A+B+C) | -3 505 | 1 565 |
| Rahavarat tilikauden alussa | 6 177 | 4 612 |
| Rahavarat tilikauden lopussa | 2 671 | 6 177 |
| Rahavarat | | |
| Käteiset varat* | 2 051 | 5 654 |
| Vaadittaessa maksettavat saamiset luottolaitoksilta | 620 | 523 |
| Yhteensä | 2 671 | 6 177 |

* Josta vahinkovakuutustoiminnan käteisiä varoja 4 miljoonaa euroa (10).

Segmenttikohtaiset tiedot

| Tulos loka-jouluku 2013, milj. e | Pankki-toiminta | Vahinko-vakuutus | Varain-hoito | Konserni-toiminnot | Elimi-noinnit | Konserni yhteensä |
|---|-----------------|------------------|--------------|--------------------|---------------|-------------------|
| Korkokate | | | | | | |
| Yrityspankki ja Baltia | 61 | | | | | 61 |
| Markets | 2 | | | | | 2 |
| Muut toiminnot | | -6 | 1 | 5 | 0 | -1 |
| Yhteensä | 62 | -6 | 1 | 5 | 0 | 62 |
| Palkkiotuotot ja -kulut, netto | 27 | 4 | 13 | -1 | -1 | 42 |
| Kaupankäynnin nettotuotot | 29 | 0 | 0 | -1 | 4 | 32 |
| Sijoitustoiminnan nettotuotot | | | 0 | 7 | | 7 |
| Vahinkovakuutustoiminnan nettotuotot | | | | | | |
| Vakuutustoiminnasta | | 85 | | | | 85 |
| Sijoitustoiminnasta | | 27 | | | -3 | 24 |
| Muista eristä | | -11 | | | | -11 |
| Yhteensä | | 101 | | | -3 | 98 |
| Liiketoiminnan muut tuotot | 4 | 5 | 0 | 2 | 0 | 12 |
| Tuotot yhteensä | 122 | 104 | 14 | 12 | 0 | 252 |
| Henkilöstökulut | 14 | 27 | 4 | 1 | | 47 |
| Ict-kulut | 9 | 13 | 1 | 2 | 0 | 25 |
| Poistot yrityskauppojen yhteydessä syntyneistä aineettomista hyödykkeistä | | 5 | 1 | | | 6 |
| Muut poistot ja arvonalentumiset | 4 | 4 | 0 | 0 | | 9 |
| Muut kulut | 14 | 49 | 3 | 3 | -1 | 68 |
| Kulut yhteensä | 41 | 99 | 8 | 6 | 0 | 154 |
| Tulos ennen saamisten arvonalentumisia | 81 | 5 | 6 | 7 | 0 | 98 |
| Saamisten arvonalentumiset | 5 | | | | | 5 |
| Osuus osakkuusyritysten tuloksesta | | 0 | -1 | | 0 | -1 |
| Tulos ennen veroja | 75 | 5 | 5 | 7 | 0 | 92 |
| Käyvän arvon rahaston muutos | 4 | 19 | 0 | -6 | 0 | 17 |
| Etuuspohjaisten eläkejärjestelyiden uudelleen määrittämisestä johtuvat voitot/(tappiot) | 0 | 0 | 0 | 0 | | 0 |
| Laaja tulos ennen veroja | 80 | 24 | 5 | 0 | 0 | 110 |

| Tulos loka-jouluku 2012, milj. e | Pankki-toiminta | Vahinko-vakuutus | Varain-hoito | Konserni-toiminnot | Elimi-noinnit | Konserni yhteensä |
|---|-----------------|------------------|--------------|--------------------|---------------|-------------------|
| Korkokate | | | | | | |
| Yrityspankki ja Baltia | 51 | | | | | 51 |
| Markets | 6 | | | | | 6 |
| Muut toiminnot | | -2 | 1 | 5 | 0 | 4 |
| Yhteensä | 58 | -2 | 1 | 5 | 0 | 62 |
| Palkkiotuotot ja -kulut, netto | 28 | 6 | 25 | 0 | -5 | 53 |
| Kaupankäynnin nettotuotot | 21 | | 0 | -3 | 0 | 19 |
| Sijoitustoiminnan nettotuotot | 2 | | | 12 | | 14 |
| Vahinkovakuutustoiminnan nettotuotot | | | | | | |
| Vakuutustoiminnasta | | 90 | | | | 90 |
| Sijoitustoiminnasta | | 17 | | | 4 | 21 |
| Muista eristä | | -11 | | | | -11 |
| Yhteensä | | 96 | | | 4 | 100 |
| Liiketoiminnan muut tuotot | 4 | 1 | 1 | 4 | -2 | 8 |
| Tuotot yhteensä | 113 | 101 | 26 | 17 | -2 | 256 |
| Henkilöstökulut | 13 | 32 | 6 | 3 | | 54 |
| Ict-kulut | 7 | 14 | 1 | 2 | 0 | 24 |
| Poistot yrityskauppojen yhteydessä syntyneistä aineettomista hyödykkeistä | | 5 | 1 | | | 6 |
| Muut poistot ja arvonalentumiset | 4 | 2 | 0 | 0 | | 7 |
| Muut kulut | 10 | 38 | 2 | 4 | -2 | 52 |
| Kulut yhteensä | 35 | 91 | 10 | 9 | -2 | 142 |
| Tulos ennen saamisten arvonalentumisia | 79 | 10 | 16 | 9 | 0 | 113 |
| Saamisten arvonalentumiset | 20 | | | 1 | | 21 |
| Osuus osakkuusyritysten tuloksesta | | 0 | 0 | | 0 | 0 |
| Tulos ennen veroja | 59 | 10 | 16 | 7 | 0 | 92 |
| Käyvän arvon rahaston muutos | 2 | 39 | 0 | 53 | 0 | 94 |
| Etuuspohjaisten eläkejärjestelyiden uudelleen määrittämisestä johtuvat voitot/(tappiot) | -10 | -1 | 0 | -3 | | -14 |
| Laaja tulos ennen veroja | 50 | 48 | 16 | 58 | 0 | 171 |

| Tulos tammi-joulukuu 2013, milj. e | Pankki-toiminta | Vahinko-vakuutus | Varain-hoito | Konserni-toiminnot | Elimi-noinnit | Konserni yhteensä |
|---|------------------------|-------------------------|---------------------|---------------------------|----------------------|--------------------------|
| Korkokate | | | | | | |
| Yrityspankki ja Baltia | 227 | | | | | 227 |
| Markets | -3 | | | | | -3 |
| Muut toiminnot | | -24 | 3 | 26 | 1 | 5 |
| Yhteensä | 224 | -24 | 3 | 26 | 1 | 229 |
| Palkkiotuotot ja -kulut, netto | 100 | 17 | 51 | -1 | -4 | 162 |
| Kaupankäynnin nettotuotot | 101 | 0 | 0 | -12 | 3 | 93 |
| Sijoitustoiminnan nettotuotot | 0 | | 0 | 39 | | 39 |
| Vahinkovakuutustoiminnan nettotuotot | | | | | | |
| Vakuutustoiminnasta | | 440 | | | | 440 |
| Sijoitustoiminnasta | | 132 | | | -1 | 131 |
| Muista eristä | | -43 | | | | -43 |
| Yhteensä | | 529 | | | -1 | 529 |
| Liiketoiminnan muut tuotot | 17 | 10 | 1 | 9 | 0 | 38 |
| Tuotot yhteensä | 443 | 533 | 55 | 61 | -1 | 1 090 |
| Henkilöstökulut | 57 | 107 | 14 | 6 | | 184 |
| Ict-kulut | 31 | 50 | 3 | 5 | 1 | 90 |
| Poistot yrityskauppojen yhteydessä syntyneistä aineettomista hyödykkeistä | | 21 | 2 | | | 24 |
| Muut poistot ja arvonalentumiset | 15 | 14 | 1 | 1 | | 31 |
| Muut kulut | 54 | 174 | 11 | 14 | -2 | 251 |
| Kulut yhteensä | 157 | 366 | 32 | 26 | -1 | 580 |
| Tulos ennen saamisten arvonalentumisia | 285 | 166 | 24 | 35 | 0 | 510 |
| Saamisten arvonalentumiset | 35 | | | 2 | | 37 |
| Osuus osakkuusyritysten tuloksesta | | 0 | 0 | | 0 | 0 |
| Tulos ennen veroja | 251 | 167 | 24 | 32 | 0 | 473 |
| Käyvän arvon rahaston muutokset | 9 | -17 | 0 | -9 | 0 | -17 |
| Etuuspohjaisten eläkejärjestelyiden uudelleen määrittämisestä johtuvat voitot/(tappiot) | 0 | 0 | 0 | 0 | | 0 |
| Laaja tulos ennen veroja | 260 | 150 | 24 | 23 | 0 | 457 |

| Tulos tammi-joulukuu 2012, milj. e | Pankki-toiminta | Vahinko-vakuutus | Varain-hoito | Konserni-toiminnot | Elimi-noinnit | Konserni yhteensä |
|---|------------------------|-------------------------|---------------------|---------------------------|----------------------|--------------------------|
| Korkokate | | | | | | |
| Yrityspankki ja Baltia | 199 | | | | | 199 |
| Markets | 31 | | | | | 31 |
| Muut toiminnot | | -8 | 3 | 36 | 2 | 33 |
| Yhteensä | 230 | -8 | 3 | 36 | 2 | 263 |
| Palkkiotuotot ja -kulut, netto | 96 | 24 | 60 | -2 | -8 | 169 |
| Kaupankäynnin nettotuotot | 72 | 0 | 0 | 1 | 5 | 79 |
| Sijoitustoiminnan nettotuotot | 2 | | 0 | 11 | | 13 |
| Vahinkovakuutustoiminnan nettotuotot | | | | | | |
| Vakuutustoiminnasta | | 367 | | | | 367 |
| Sijoitustoiminnasta | | 115 | | | 0 | 115 |
| Muista eristä | | -45 | | | | -45 |
| Yhteensä | | 438 | | | 0 | 438 |
| Liiketoiminnan muut tuotot | 19 | 5 | 2 | 18 | -7 | 37 |
| Tuotot yhteensä | 418 | 458 | 65 | 65 | -7 | 998 |
| Henkilöstökulut | 64 | 135 | 19 | 14 | | 232 |
| Ict-kulut | 27 | 51 | 3 | 6 | 1 | 87 |
| Poistot yrityskauppojen yhteydessä syntyneistä aineettomista hyödykkeistä | | 21 | 2 | | | 24 |
| Muut poistot ja arvonalentumiset | 15 | 9 | 1 | 1 | | 27 |
| Muut kulut | 37 | 150 | 8 | 13 | -8 | 200 |
| Kulut yhteensä | 143 | 366 | 33 | 34 | -7 | 569 |
| Tulos ennen saamisten arvonalentumisia | 275 | 92 | 32 | 30 | 0 | 429 |
| Saamisten arvonalentumiset | 54 | | | 3 | | 57 |
| Osuus osakkuusyritysten tuloksesta | | 0 | 0 | | 0 | 1 |
| Tulos ennen veroja | 221 | 92 | 32 | 27 | 0 | 372 |
| Käyvän arvon rahaston muutos | 6 | 191 | 0 | 222 | -1 | 418 |
| Etuuspohjaisten eläkejärjestelyiden uudelleen määrittämisestä johtuvat voitot/(tappiot) | -7 | -1 | 0 | -2 | | -10 |
| Laaja tulos ennen veroja | 220 | 282 | 32 | 247 | -1 | 780 |

| Tase 31.12.2013, milj. e | Pankki- toiminta | Vahinko- vakuutus | Varain- hoito | Konserni- toiminnot | Elimi- noinnit | Konserni yhteensä |
|--|-----------------------------|------------------------------|--------------------------|--------------------------------|---------------------------|------------------------------|
| Saamiset asiakkailta | 14 432 | | | 296 | -213 | 14 515 |
| Saamiset luottolaitoksilta | 659 | 4 | 3 | 11 295 | -16 | 11 945 |
| Käypään arvoon tulosvaikutteisesti kirjattavat rahoitusvarat | 487 | | | -42 | | 444 |
| Vahinkovakuutustoiminnan varat | | 3 750 | | | -210 | 3 539 |
| Sijoitusomaisuus | 524 | 16 | 22 | 6 879 | -14 | 7 427 |
| Sijoitukset osakkuusyrityksissä | | 2 | 27 | | | 29 |
| Muut varat | 3 792 | 781 | 114 | 1 241 | -109 | 5 819 |
| Varat yhteensä | 19 894 | 4 553 | 166 | 19 669 | -562 | 43 720 |
| Velat asiakkaille | 7 035 | | | 3 309 | -156 | 10 188 |
| Velat luottolaitoksille | 614 | | | 4 387 | -213 | 4 789 |
| Vahinkovakuutustoiminnan velat | | 2 844 | | | -98 | 2 746 |
| Yleiseen liikkeeseen lasketut velkakirjat | | | | 16 159 | -62 | 16 097 |
| Velat, joilla on huonompi etuoikeus kuin muilla veloilla | | 50 | | 934 | | 984 |
| Muut velat | 4 381 | 56 | 9 | 1 460 | -33 | 5 874 |
| Velat yhteensä | 12 029 | 2 950 | 9 | 26 249 | -561 | 40 677 |
| Oma pääoma | | | | | | 3 043 |
| Henkilömäärä | 634 | 1 802 | 88 | 26 | | 2 550 |
| Investoinnit, milj. e | 15 | 27 | 2 | 1 | | 45 |

| Tase 31.12.2012, milj. e | Pankki- toiminta | Vahinko- vakuutus | Varain- hoito | Konserni- toiminnot | Elimi- noinnit | Konserni yhteensä |
|--|-----------------------------|------------------------------|--------------------------|--------------------------------|---------------------------|------------------------------|
| Saamiset asiakkailta | 13 723 | | | 286 | -169 | 13 839 |
| Saamiset luottolaitoksilta | 433 | 5 | 3 | 14 037 | -19 | 14 458 |
| Käypään arvoon tulosvaikutteisesti kirjattavat rahoitusvarat | 360 | | | -104 | | 256 |
| Vahinkovakuutustoiminnan varat | | 3 627 | | | -104 | 3 523 |
| Sijoitusomaisuus | 457 | 16 | 23 | 4 943 | -9 | 5 431 |
| Sijoitukset osakkuusyrityksissä | | 2 | 24 | | | 26 |
| Muut varat | 4 681 | 773 | 127 | 1 585 | -77 | 7 090 |
| Varat yhteensä | 19 653 | 4 423 | 178 | 20 748 | -378 | 44 623 |
| Velat asiakkaille | 6 786 | | | 4 055 | -66 | 10 775 |
| Velat luottolaitoksille | 1 225 | | | 4 784 | -169 | 5 840 |
| Vahinkovakuutustoiminnan velat | | 2 657 | | | -58 | 2 599 |
| Yleiseen liikkeeseen lasketut velkakirjat | | | | 13 817 | -48 | 13 769 |
| Velat, joilla on huonompi etuoikeus kuin muilla veloilla | | 50 | | 1 225 | | 1 275 |
| Muut velat | 5 573 | 63 | 12 | 1 985 | -36 | 7 595 |
| Velat yhteensä | 13 583 | 2 769 | 12 | 25 867 | -377 | 41 854 |
| Oma pääoma | | | | | | 2 769 |
| Henkilömäärä | 745 | 2 384 | 153 | 123 | | 3 404 |
| Investoinnit, milj. e | 19 | 22 | 1 | 2 | | 43 |

Liitetiedot

Liite 1. Laatimisperiaatteet

Tilinpäätöstiedote 1.1.–31.12.2013 on laadittu IAS 34-standardin (Osavuositarkastukset) mukaisesti.

Tilinpäätöstiedotteen laatimisessa on sovellettu olennaisilta osin samoja laatimisperiaatteita kuin vuositilinpäätöksessä 2012 lukuun ottamatta alla mainittuja muutoksia.

Tilinpäätöstiedote on tilintarkastamaton. Kaikki tilinpäätöstiedotteen luvut on pyöristetty, joten yksittäisten lukujen yhteenlaskettu summa saattaa poiketa esitetystä summaluvusta.

Tilinpäätöksen laatimisperiaatteen muutos

IAS 19 Työsuhde-etuudet

Pohjola-konserni soveltaa 1.1.2013 alkaen muutettua IAS 19 Työsuhde-etuudet –standardia. Uudistettu standardi poistaa option käyttää ns. putkimenetelmää vakuutusmatemaattisten voittojen ja tappioiden kirjaamisessa sekä muuttaa etuusperusteisten eläkekulujen nettokorkotuoton laskentaa. Uudistetun standardin mukaan nettokorkotuoton laskennassa käytettävä eläkevarojen odotettu tuotto lasketaan eläkevelvoitteen diskonttauskoron määräisenä.

Laatimisperiaatteen muutoksen vaikutus tilikauden 2012 henkilöstökuluihin ja muihin laajan tuloksen eriin on esitetty alla olevassa taulukossa. Putkimenetelmän käytöstä Pohjola-konserni luopui vapaaehtoisesti vuoden 2012 alusta alkaen. Muutoksella ei ole vaikutusta Tulos/osake (EPS) -tunnuslukuun.

| Milj. e | Vanha laatimis- periaate | Uusi laatimis- periaate | Laatimis- periaatteen muutoksen vaikutus |
|---|--------------------------------|-------------------------------|---|
| Tuloslaskelma 2012 | | | |
| Henkilöstökulut | 230 | 232 | 2 |
| Tuloverot | 89 | 89 | 0 |
| Laaja tuloslaskelma 2012 | | | |
| Etuusperusteisten eläkejärjestelyiden uudelleen määrittämisestä johtuvat voitot/(tappiot) | -12 | -10 | 2 |
| Tuloverot etuusperusteisten eläkejärjestelyiden uudelleen määrittämisestä johtuvista voitoista/(tappioista) | -3 | -2 | 0 |

Muut muutokset

Seuraavia vuoden 2012 tilinpäätöksessä esitettyjä laatimisperiaatteita on muutettu vuoden 2013 alusta lähtien:

1.5 Rahoitusinstrumentit

1.5.4 Rahoitusinstrumenttien luokittelu ja kirjaaminen taseessa

Rahoitusvarojen ja -velkojen vähentäminen toisistaan

Rahoitusvaroja ja -velkoja ei netoteta, jollei niiden kuittaamiseen ole lakisääteistä oikeutta ja jollei kuittausta aiota käyttää. Kuittausoikeutta käytetään keskusvastapuoliselvityksessä oleviin OTC- korkojohdannaisiin.

Keskusvastapuolena toimii London Clearing House.

1.5.7 Johdannaispöytäkirjat

Keskusvastapuoliselvityksessä olevien OTC-korkojohdannaisien käyvät arvot selvitetään päivittäin käteissuorituksella. Taseessa nämä selvitetty johdannaiset näkyvät nettona käteisvarojen muutoksena.

Muut johdannaiset esitetään bruttoperiaatteella, jolloin positiiviset arvomuutokset esitetään johdannaisvaroina ja negatiiviset arvomuutokset johdannaisvelkoina.

Segmenttiraportoinnin laatimisperiaatteet

Pankkitoiminnan, Varainhoidon ja Konsernitoimintojen pääomitus perustuu luottolaitoslain mukaiseen Pohjola-konsernin vakavaraisuuslaskelmaan. Vakavaraisuuslaskennan mukaiset pääomavaateet on jaettu toimintasegmenteille. Pääomia toimintasegmenteille on kohdistettu siten, että Core Tier 1 -vakavaraisuus on 11 %.

Vahinkovakuutuksen pääomitus perustuu Solvenssi II -ehdotuksen mukaiseen vakavaraisuuspääomavaatimukseen (SCR) lisättyinä yrityskaupassa syntyneillä aineettomilla hyödykkeillä ja liikearvolla. Vahinkovakuutuksen SCR -vaade on katettu Core Tier 1 pääomalla ja aineettomien hyödykkeiden ja liikearvon pääomavaade Tier -lainoilla.

Liite 2. Pohjola-konsernin tunnuslukujen laskentakaavat

Oman pääoman tuotto (ROE) %

Tilikauden tulos /
Oma pääoma (tilikauden alun ja lopun keskiarvo) x 100

Oman pääoman tuotto (ROE) käyvin arvo in %

Tilikauden laaja tulos /
Oma pääoma (tilikauden alun ja lopun keskiarvo) x 100

Koko pääoman tuotto (ROA) %

Tilikauden tulos /
Tasen loppusumma keskimäärin (tilikauden alun ja lopun keskiarvo) x 100

Tulos / osake (EPS)

Emoyhtiön omistajien osuus tilikauden tuloksesta / Osakkeiden osakeantioikaistu lukumäärä keskimäärin tilikauden aikana

Oma pääoma / osake

Oma pääoma / Osakkeiden osakeantioikaistu lukumäärä tilinpäätöspäivänä

Osinko/osake

Tilikaudelta jaettava osinko / Osakkeiden osakeantioikaistu lukumäärä tilinpäätöspäivänä

Osakekannan markkina-arvo

Osakkeiden lukumäärä x tilinpäätöspäivän viimeinen kaupantekokurssi

Rahoitus- ja vakuutusryhmittymän valvonnasta annetun lain mukainen vakavaraisuussuhde

Ryhmittymän omat varat yhteensä / Ryhmittymän omien varojen vähimmäismäärä yhteensä

Vakavaraisuussuhde, %

Omat varat yhteensä / Omien varojen vähimmäisvaatimus yhteensä x 8

Vakavaraisuussuhde ensisijaisille omille varoille, %

Ensisijaiset omat varat yhteensä / Omien varojen vähimmäisvaatimus yhteensä x 8

Core Tier 1, %

Ensisijaiset omat varat yhteensä pl. pääomalainat ja pääomalainoilla katettava toissijaisten omien varojen alijäämä / Omien varojen vähimmäisvaatimus yhteensä x 8

Ydinpääomavakavaraisuus, % (CET1)*

Ydinpääoma (CET1) / Kokonaisriski x 100

* Ydinpääoma (CET1) EU:n asetuksen 575/2013 artiklan 26 ja kokonaisriski artiklan 92 mukaisesti määriteltynä.

VAHINKOVAKUUTUKSEN TUNNUSLUVUT

Vahinkovakuutustoiminnan tunnusluvut on laskettu Finanssivalvonnan määräysten mukaisesti käyttäen pohjana soveltuvin osin vastaavia IFRS-tietoja. Tunnuslukujen laskennassa käytetään Vahinkovakuutusyhtiöiden toimintokohtaisia kuluja, joita ei esitetä samalla periaatteella konsernin tuloslaskelmassa.

Vahinkosuhte (ilman perustekorkokulua)

Korvaukset ja korvausten hoitokulut / Vakuutusmaksutuotot (netto) x 100

Liikekulusuhde

Liikekulut + poistot/oikaisut yrityskaupan yhteydessä syntyneistä aineettomista hyödykkeistä /
Vakuutusmaksutuotot (netto) x 100

Yhdistetty kulusuhde (ilman perustekorkokulua)

Vahinkosuhde + liikekulusuhde
Riskisuhde + toimintakulusuhde

Vastuunkantokyky (solvenssisuhde)

(+ Vahinkovakuutuksen nettovarot
+ Pääomalainat
+ Tilikauden verovelka (netto)
- Lähitulevaisuudessa realisoituvat laskennalliset verot ja muut toimintapääomasta vähennettävät erät
- Aineettomat hyödykkeet) /
Vakuutusmaksutuotot x 100

OPERATIIVISET TUNNUSLUVUT

Operatiivinen kulu-tuottosuhde

(+ Henkilöstökulut
+ Muut hallintokulut
+ Liiketoiminnan Muut kulut pl. Pohjolan hankinnassa syntyneiden aineettomien hyödykkeiden ja liikearvon poistot) /
(+ Korkokate
+ Vahinkovakuutustoiminnan nettotuotot
+ Palkkiotuottojen ja -kulujen netto
+ Kaupankäynnin nettotuotot
+ Sijoitustoiminnan nettotuotot
+ Liiketoiminnan muut tuotot) x 100

Operatiivinen vahinkosuhde

Korvauskulut pl. laskuperustemuutokset /
Vakuutusmaksutuotot pl. laskuperustemuutokset (netto) x 100

Operatiivinen liikekulusuhde

Liikekulut / Vakuutusmaksutuotot pl. laskuperustemuutokset (netto) x 100

Operatiivinen yhdistetty kulusuhde

Operatiivinen vahinkosuhde + operatiivinen liikekulusuhde
Operatiivinen riskisuhde + operatiivinen toimintakulusuhde

Operatiivinen riskisuhde (ilman perustekorkokulua)

Korvaukset pl. korvausten selvittelykulut ja laskuperustemuutokset / Vakuutusmaksutuotot (netto) pl.
laskuperustemuutokset x 100

Operatiivinen toimintakulusuhde

Liikekulut ja korvausten selvittelykulut / Vakuutusmaksutuotot (netto) pl. laskuperustemuutokset x 100

Tunnuslukujen laskennassa käytetyt perusteet

| Milj. e | 31.12.2013 | 31.12.2012 |
|---|-------------------|-------------------|
| Vahinkovakuutus | | |
| Vahinkovakuutuksen nettovarot | 1 603 | 1 654 |
| Tilikauden verovelat (netto) | -8 | -49 |
| Omat pääomalainat | 50 | 50 |
| Lähitulevaisuudessa realisoituvat laskennalliset verot ja muut yhtiöiden toimintapääomasta vähennettävät erät | 4 | -6 |
| Aineettomat hyödykkeet | -728 | 747 |
| Milj. e | 31.12.2013 | 31.12.2012 |
| Laskuperustemuutokset ja muut kertaluonteiset erät | | |
| Diskonttoron muutos | -38 | -52 |

Liite 3. Korkokate

| Milj. e | 10-12/ 2013 | 10-12/ 2012 | 1-12/ 2013 | 1-12/ 2012 |
|--|----------------|----------------|---------------|---------------|
| Lainat ja saamiset | 79 | 78 | 304 | 346 |
| Saamiset luottolaitoksilta ja keskuspankeilta | 17 | 16 | 65 | 93 |
| Saamistodistukset | 41 | 38 | 154 | 200 |
| Johdannaiset (netto) | | | | |
| Kaupankäynnin johdannaiset | -13 | -2 | -28 | 39 |
| Suojauslaskennan johdannaiset | 11 | 19 | 59 | 46 |
| Rahavirran suojauksen tehoton osuus | 1 | | 1 | |
| Velat luottolaitoksille | -16 | -21 | -68 | -90 |
| Velat asiakkaille | -6 | -8 | -27 | -44 |
| Yleiseen liikkeeseen lasketut velkakirjat | -43 | -43 | -183 | -258 |
| Huonommalla etuoikeudella olevat velat | -10 | -16 | -42 | -62 |
| Pääomalainat | -2 | -2 | -8 | -10 |
| Kaupankäynnin rahoitusvelat | 0 | 0 | 0 | 0 |
| Muut (netto) | 1 | 2 | 1 | 2 |
| Korkokate ilman suojauslaskennan arvostuseriä | 61 | 61 | 229 | 263 |
| Suojaavat johdannaiset | -6 | 11 | -135 | 152 |
| Suojauskohteiden arvomuutokset | 6 | -10 | 135 | -152 |
| Korkokate | 62 | 62 | 229 | 263 |

Liite 4. Saamisten arvonalentumiset

| Milj. e | 10-12/ 2013 | 10-12/ 2012 | 1-12/ 2013 | 1-12/ 2012 |
|--|----------------|----------------|---------------|---------------|
| Luotto- tai takaustappioina poistetut saamiset | 1 | 2 | 27 | 35 |
| Palautukset poistetuista saamisista | -2 | 0 | -4 | -2 |
| Saamiskohtaisten arvonalentumisten lisäys | 10 | 23 | 53 | 62 |
| Saamiskohtaisten arvonalentumisten vähennys | -4 | -4 | -42 | -37 |
| Ryhmäkohtaiset arvonalentumiset | 1 | 0 | 2 | 0 |
| Saamisten arvonalentumiset yhteensä | 5 | 21 | 37 | 57 |

Liite 5. Vahinkovakuutustoiminnan nettotuotot

| Milj. e | 10-12/ 2013 | 10-12/ 2012 | 1-12/ 2013 | 1-12/ 2012 |
|---|----------------|----------------|---------------|---------------|
| Vakuutusmaksutuotot, netto | | | | |
| Vakuutusmaksutulo | 238 | 211 | 1 346 | 1 215 |
| Jälleenvakuuttajien osuus | -5 | -5 | -57 | -49 |
| Vakuutusmaksuvastuun muutos | 98 | 87 | -37 | -32 |
| Jälleenvakuuttajien osuus | -11 | -11 | -3 | -7 |
| Yhteensä | 319 | 283 | 1 249 | 1 126 |
| Vahinkovakuutuskorvaukset, netto | | | | |
| Maksetut korvaukset | 202 | 207 | 786 | 786 |
| Jälleenvakuuttajien osuus | -8 | -27 | -39 | -61 |
| Korvausvastuun muutos | 56 | -6 | 65 | 6 |
| Jälleenvakuuttajien osuus | -15 | 19 | -3 | 28 |
| Yhteensä | 235 | 193 | 809 | 759 |
| Vahinkovakuutuksen sijoitustoiminnan nettotuotot | | | | |
| Koroista | 14 | 15 | 57 | 61 |
| Osingoista | 5 | 5 | 26 | 29 |
| Kiinteistöistä | -3 | -1 | 3 | 3 |
| Myyntivoitoista ja -tappioista | | | | |
| Saamistodistuksista | 4 | 5 | 21 | 27 |
| Osakkeista ja osuuksista | 2 | 2 | 22 | 14 |
| Lainoista ja saamisista | | | | -1 |
| Kiinteistöistä | 0 | 0 | -1 | 0 |
| Johdannaisista | -4 | -1 | -1 | -11 |
| Arvostusvoitoista ja -tappioista | | | | |
| Saamistodistuksista | -1 | 2 | 2 | 2 |
| Lainoista ja saamisista | 0 | 0 | -1 | -1 |
| Kiinteistöistä | 3 | 1 | 4 | 3 |
| Johdannaisista | 6 | -2 | 4 | -2 |
| Arvonalentumisista | -4 | -4 | -10 | -13 |
| Muista | 1 | 1 | 4 | 4 |
| Yhteensä | 24 | 21 | 131 | 115 |
| Diskonttauksen purkautuminen | -11 | -11 | -43 | -44 |
| Muut | 0 | 0 | 0 | 0 |
| Vahinkovakuutustoiminnan nettotuotot yhteensä | 98 | 100 | 529 | 438 |

Liite 6. Palkkiotuotot ja -kulut

| Milj. e | 10-12/ 2013 | 10-12/ 2012 | 1-12/ 2013 | 1-12/ 2012 |
|--|----------------|----------------|---------------|---------------|
| Palkkiotuotot | | | | |
| Luotonannosta | 13 | 12 | 45 | 43 |
| Maksuliikkeestä | 9 | 6 | 31 | 17 |
| Arvopapereiden välityksestä | 6 | 4 | 21 | 20 |
| Arvopapereiden liikkeeseenlaskusta | 1 | 4 | 8 | 10 |
| Omaisuuksienhoidosta ja lainopillisista tehtävistä | 14 | 21 | 56 | 61 |
| Vakuutustoiminnasta | 4 | 7 | 17 | 24 |
| Takauksista | 4 | 4 | 16 | 16 |
| Muista | 2 | 2 | 6 | 6 |
| Palkkiotuotot yhteensä | 53 | 60 | 202 | 196 |
| Palkkiokulut | | | | |
| Maksuliikkeestä | 5 | 2 | 14 | 4 |
| Arvopapereiden välityksestä | 2 | 1 | 8 | 7 |
| Arvopapereiden liikkeeseenlaskusta | 1 | 1 | 4 | 7 |
| Omaisuuksienhoidosta ja lainopillisista tehtävistä | 1 | 2 | 6 | 7 |
| Muista | 2 | 1 | 8 | 3 |
| Palkkiokulut yhteensä | 11 | 7 | 40 | 27 |
| Palkkiotuotot ja -kulut yhteensä, netto | 42 | 53 | 162 | 169 |

Liite 7. Kaupankäynnin nettotuotot

| Milj. e | 10-12/ 2013 | 10-12/ 2012 | 1-12/ 2013 | 1-12/ 2012 |
|--|----------------|----------------|---------------|---------------|
| Kaupankäynnin rahoitusvaroista ja -veloista | | | | |
| Myyntivoitoista ja -tappioista | | | | |
| Saamistodistuksista | 0 | 2 | 2 | 12 |
| Osakkeista ja osuuksista | 0 | 0 | 0 | 0 |
| Johdannaisista | 30 | -41 | 100 | -30 |
| Arvostusvoitoista ja -tappioista | | | | |
| Saamistodistuksista | -2 | -1 | -1 | -1 |
| Osakkeista ja osuuksista | | 0 | 0 | 0 |
| Johdannaisista | -2 | 53 | -30 | 84 |
| Käypään arvoon tulosvaikuttaisesti kirjattavista rahoitusvaroista ja -veloista | | | | |
| Myyntivoitoista ja -tappioista | | | | |
| Saamistodistuksista | | | | -1 |
| Arvostusvoitoista ja -tappioista | | | | |
| Saamistodistuksista | 0 | 0 | 0 | 1 |
| Valuuttatoiminnan nettotuotoista | 5 | 6 | 22 | 13 |
| Kaupankäynnin nettotuotot yhteensä | 32 | 19 | 93 | 79 |

Liite 8. Sijoitustoiminnan nettotuotot

| Milj. e | 10-12/ 2013 | 10-12/ 2012 | 1-12/ 2013 | 1-12/ 2012 |
|---|----------------|----------------|---------------|---------------|
| Myytävässä olevista rahoitusvaroista | | | | |
| Myyntivoitoista ja -tappioista | | | | |
| Saamistodistuksista | 1 | 0 | 14 | 14 |
| Osakkeista ja osuuksista | 0 | 1 | 1 | 1 |
| Osinkotuotoista | 6 | 11 | 24 | 15 |
| Arvonalentumisista | | 0 | 0 | 0 |
| Jaksotettuun hankintamenoön arvostettavista | | | | |
| Myyntivoitoista ja -tappioista | 0 | 2 | 0 | -17 |
| Yhteensä | 7 | 14 | 40 | 12 |
| Sijoituskiinteistöistä | 0 | 0 | -1 | 1 |
| Sijoitustoiminnan nettotuotot yhteensä | 7 | 14 | 39 | 13 |

Liite 9. Liiketoiminnan muut tuotot

| Milj. e | 10-12/ 2013 | 10-12/ 2012 | 1-12/ 2013 | 1-12/ 2012 |
|--|----------------|----------------|---------------|---------------|
| Keskuspankkipalvelumaksuista | 2 | 2 | 8 | 8 |
| Muulla vuokrasopimuksella vuokralle annetun omaisuuden vuokratuotoista | 2 | 3 | 10 | 12 |
| Muista | 8 | 3 | 20 | 17 |
| Liiketoiminnan muut tuotot yhteensä | 12 | 8 | 38 | 37 |

Liite 10. Taseen luokittelu

| Varat, milj. e | Lainat ja saamiset | Eräpäivään asti pidettävät | Käypään arvoon tulosvaikutteisesti kirjattavat* | Myytävissä olevat | Suojaa- vat johdanna- iset | Yhteensä |
|---|--------------------|----------------------------|---|-------------------|----------------------------------|---------------|
| Käteiset varat ja keskuspankkitalletukset | 2 046 | | | | | 2 046 |
| Saamiset luottolaitoksilta ja keskuspankeilta | 9 899 | | | | | 9 899 |
| Johdannaissopimukset | | | 3 171 | | 273 | 3 444 |
| Saamiset asiakkailta | 14 515 | | | | | 14 515 |
| Vahinkovakuutustoiminnan varat** | 586 | | 116 | 2 838 | | 3 539 |
| Saamistodistukset*** | | 202 | 443 | 7 108 | | 7 754 |
| Osakkeet ja osuudet | | | 1 | 89 | | 90 |
| Muut saamiset | 2 405 | | 28 | | | 2 433 |
| Yhteensä 31.12.2013 | 29 451 | 202 | 3 759 | 10 034 | 273 | 43 720 |
| Yhteensä 31.12.2012 | 31 509 | 330 | 4 496 | 7 909 | 379 | 44 623 |

| Velat, milj. e | Käypään arvoon tulosvaikutteisesti kirjattavat | Muut velat | Suojaa- vat johdanna- iset | Yhteensä |
|---|--|---------------|----------------------------------|---------------|
| Velat luottolaitoksille | | 4 789 | | 4 789 |
| Kaupankäynnin rahoitusvelat (pl. johdannaiset) | 4 | | | 4 |
| Johdannaissopimukset | 3 186 | | 234 | 3 420 |
| Velat asiakkaille | | 10 188 | | 10 188 |
| Vahinkovakuutustoiminnan velat**** | | 2 746 | | 2 746 |
| Yleiseen liikkeeseen lasketut velkakirjat | | 16 097 | | 16 097 |
| Velat, joilla huonompi etuoikeus kuin muilla veloilla | | 984 | | 984 |
| Muut velat | | 2 451 | | 2 451 |
| Yhteensä 31.12.2013 | 3 190 | 37 253 | 234 | 40 677 |
| Yhteensä 31.12.2012 | 4 167 | 37 291 | 396 | 41 854 |

* Käypään arvoon tulosvaikutteisesti kirjattavat erät sisältävät kaupankäynnin rahoitusvarat, alkuperäisen kirjaamisen yhteydessä käypään arvoon tulosvaikutteisesti kirjattaviksi luokitellut rahoitusvarat ja sijoituskiinteistöt.

** Vahinkovakuutuksen varat on eritelty liitetiedossa 12.

*** 31.12.2013 saamistodistuksiin sisältyi käyvän arvon option (Fair Value Option) mukaisesti kirjattuja saamistodistuksia yhteensä 9 miljoonaa euroa (9).

**** Vahinkovakuutuksen velat on eritelty liitetiedossa 14.

Yleiseen liikkeeseen lasketut velkakirjat on arvostettu kirjanpidossa jaksotettuun hankintamenuun. Näille velkakirjoille markkinoilta saatavilla olevan informaation ja vakiintuneiden arvostusmenetelmien avulla arvioitu käypä arvo joulukuun lopussa oli 147 miljoonaa euroa (243) kirjanpitoarvoa suurempi. Huonommalla etuoikeudella olevat velat on arvostettu jaksotettuun hankintamenuun. Näiden käyvät arvot ovat kirjanpitoarvoja suuremmat, mutta luotettavien käypien arvojen määrittämiseen liittyy epävarmuutta.

Liite 11. Toistuvasti käypään arvoon arvostettujen rahoitusinstrumenttien ryhmittely arvostusmenetelmän mukaisesti

| Varojen käyvät arvot 31.12.2013, milj. e | Taso 1 | Taso 2 | Taso 3 | Yhteensä |
|---|---------------|---------------|---------------|-----------------|
| Käypään arvoon tulosvaikutteisesti kirjattavat | | | | |
| Pankkitoiminta | 152 | 292 | | 444 |
| Vahinkovakuutustoiminta | | 6 | | 6 |
| Johdannaissopimukset | | | | |
| Pankkitoiminta | 10 | 3 222 | 212 | 3 444 |
| Vahinkovakuutustoiminta | 4 | 0 | | 4 |
| Myytavissä olevat | | | | |
| Pankkitoiminta | 5 632 | 1 550 | 14 | 7 197 |
| Vahinkovakuutustoiminta | 1 670 | 917 | 251 | 2 838 |
| Yhteensä | 7 468 | 5 987 | 477 | 13 932 |

| Varojen käyvät arvot 31.12.2012, milj. e | Taso 1 | Taso 2 | Taso 3 | Yhteensä |
|---|---------------|---------------|---------------|-----------------|
| Käypään arvoon tulosvaikutteisesti kirjattavat | | | | |
| Pankkitoiminta | 125 | 115 | 16 | 256 |
| Vahinkovakuutustoiminta | | 13 | 6 | 19 |
| Johdannaissopimukset | | | | |
| Pankkitoiminta | 7 | 4 427 | 28 | 4 462 |
| Vahinkovakuutustoiminta | 1 | 0 | | 1 |
| Myytavissä olevat | | | | |
| Pankkitoiminta | 4 060 | 1 001 | 16 | 5 076 |
| Vahinkovakuutustoiminta | 1 822 | 759 | 251 | 2 832 |
| Yhteensä | 6 015 | 6 315 | 317 | 12 647 |

| Velkojen käyvät arvot 31.12.2013, milj. e | Taso 1 | Taso 2 | Taso 3 | Yhteensä |
|--|---------------|---------------|---------------|-----------------|
| Käypään arvoon tulosvaikutteisesti kirjattavat | | | | |
| Pankkitoiminta | | 4 | | 4 |
| Johdannaissopimukset | | | | |
| Pankkitoiminta | 35 | 3 254 | 131 | 3 420 |
| Yhteensä | 35 | 3 258 | 131 | 3 423 |

| Velkojen käyvät arvot 31.12.2012, milj. e | Taso 1 | Taso 2 | Taso 3 | Yhteensä |
|--|---------------|---------------|---------------|-----------------|
| Käypään arvoon tulosvaikutteisesti kirjattavat | | | | |
| Pankkitoiminta | | 3 | | 3 |
| Johdannaissopimukset | | | | |
| Pankkitoiminta | 21 | 4 452 | 85 | 4 557 |
| Vahinkovakuutustoiminta | 3 | 0 | | 3 |
| Yhteensä | 23 | 4 455 | 85 | 4 563 |

Taso 1: Noteeratut markkinahinnat

Hierarkiatasoon 1 ryhmitellyt erät koostuvat suurimmissa pörssiissä listatuista osakkeista, noteeratuista yritysten velkapapereista, vähintään luottoluokituksen A- omaavien valtioiden ja rahoituslaitosten velkapapereista sekä pörssijohdannaisista. Kyseisten instrumenttien käypä arvo määräytyy toimivilta markkinoilta saatavien noteerausten perusteella.

Taso 2: Arvostusmenetelmät havainnoitavissa olevia syöttötietoja käyttäen

Arvostusmenetelmät, jotka perustuvat luotettaviin laskentaparametreihin. Hierarkiatasoon 2 luokiteltujen instrumenttien käyvällä arvolla tarkoitetaan arvoa, joka on johdettavissa rahoitusvälineen osien tai vastaavien rahoitusvälineiden markkina-arvosta; tai arvoa, joka on laskettavissa rahoitusmarkkinoilla yleisesti hyväksytyillä arvostusmalleilla ja -menetelmillä, jos markkina-arvo on niiden avulla luotettavasti arvioitavissa. Tähän hierarkiatasoon on luokiteltu Pohjola-konsernin OTC-johdannaiset, valtion velkasitoumukset, yritysten ja rahoituslaitosten velkapaperit, osto- ja takaisinmyyntisopimukset (repo) sekä lainaksi annetut tai saadut arvopaperit.

Taso 3: Arvostusmenetelmät ei havainnoitavissa olevia syöttötietoja käyttäen

Arvostusmenetelmät, joiden laskentaparametreihin sisältyy erityistä epävarmuutta. Hierarkiatasoon 3 luokitellut instrumentit arvostetaan hinnoittelumalleilla, joiden laskentaparametreihin sisältyy epävarmuutta. Kyseiseen taseryhmään sisällytetään kompleksisemmat OTC-johdannaiset, tietyt private equity sijoitukset, epälikvidit lainat, strukturoidut lainat ml. arvopaperistetut lainat ja strukturoidut velkakirjat sekä hedge-rahastot. Usein tason 3 käypä arvo perustuu kolmannelta osapuolelta saatavaan hintatietoon.

Siirrot käyvän arvon arvostuksen tasojen välillä

Siirrot eri hierarkiatasojen välillä katsotaan tapahtuneen siirron aiheuttaman tapahtuman tai olosuhteiden muutoksen toteutumispäivänä.

Vuoden 2013 aikana on tasosta 1 tasoon 2 siirretty joukkolainoja 145 miljoonaa euroa, luottoluokitusten muutosten vuoksi.

Arvostusmenetelmät, joiden laskentaparametreihin sisältyy epävarmuutta

Erittely rahoitusvaroista ja rahoitusveloista

| Rahoitusvarat, milj. e | Käypään arvoon tulosvaikutteisesti kirjattavat | | Johdannais-sopimukset | | Myytävissä olevat | | Varat yhteensä |
|-----------------------------------|--|---------------------------|-----------------------|---------------------------|-------------------|---------------------------|----------------|
| | Pankki-toiminta | Vahinko-vakuutus-toiminta | Pankki-toiminta | Vahinko-vakuutus-toiminta | Pankki-toiminta | Vahinko-vakuutus-toiminta | |
| Avaava tase 1.1.2013 | 16 | 6 | 28 | | 16 | 251 | 317 |
| Tuloslaskelman nettotuotot | -16 | | 183 | | -1 | -5 | 162 |
| Laajan tuloslaskelman nettotuotot | | | | | | 14 | 14 |
| Hankinnat | | | | | | 33 | 33 |
| Myyntit | | | | | | -41 | -41 |
| Lyhennykset | | -6 | | | | | -6 |
| Päättävä tase 31.12.2013 | | | 212 | | 14 | 251 | 477 |

| Rahoitusvelat, milj. e | Käypään arvoon tulosvaikutteisesti kirjattavat | | Johdannais-sopimukset | | Velat yhteensä | |
|---------------------------------|--|---------------------------|-----------------------|---------------------------|----------------|------------|
| | Pankki-toiminta | Vahinko-vakuutus-toiminta | Pankki-toiminta | Vahinko-vakuutus-toiminta | | |
| Avaava tase 1.1.2013 | | | | | 85 | 85 |
| Tuloslaskelman nettotuotot | | | | | 46 | 46 |
| Päättävä tase 31.12.2013 | | | | | 131 | 131 |

Erittely nettotuotoista tuloslaskelmaerittäin 31.12.2013

| Milj. e | Korkokate tai kaupan-käynnin nettotuotot | Sijoitustoiminnan nettotuotot | Vahinko-vakuutus-toiminnan nettotuotot | Laaja tuloslaskelma / Käyvän arvon rahaston muutos | Nettotuotot tilikauden lopussa hallussa olevista varoista ja veloista |
|--------------------------------|--|-------------------------------|--|--|---|
| | | | | | |
| Realisoituneet nettotuotot | -16 | 2 | -5 | | -19 |
| Realisoitumattomat nettotuotot | 230 | -3 | | 14 | 240 |
| Nettotuotot yhteensä | 214 | -1 | -5 | 14 | 221 |

Hierarkiatason 3 johdannaiset ovat asiakkaiden tarpeisiin strukturoituja johdannaisia, joiden markkinariski on katettu vastaavalla johdannaissopimuksella. Tason 3 johdannaiset liittyvät Pohjolan liikkeeseen laskemiin strukturoituihin jvk-lainoihin, joiden tuotto määräytyy kytketyn johdannaisen arvonkehityksen perusteella.

Arvostustekijöiden muutokset

Arvostusmenetelmissä ei ole tapahtunut olennaisia muutoksia vuoden 2013 aikana.

Liite 12. Vahinkovakuutustoiminnan varat

| Milj. e | 31.12.2013 | 31.12.2012 |
|--|--------------|--------------|
| Sijoitukset | | |
| Lainat ja muut saamiset | 62 | 104 |
| Osakkeet ja osuudet | 471 | 409 |
| Kiinteistöt | 106 | 112 |
| Saamistodistukset | 2 035 | 1 983 |
| Johdannaissopimukset | 4 | 1 |
| Muut osuudet | 338 | 459 |
| Yhteensä | 3 015 | 3 069 |
| Muut varat | | |
| Siirtosaamiset ja maksetut ennakot | 40 | 42 |
| Muut | | |
| Ensivakuutustoiminnasta | 324 | 290 |
| Jälleenvakuutustoiminnasta | 90 | 91 |
| Rahat ja pankkisaamiset | 4 | 10 |
| Muut saamiset | 64 | 20 |
| Yhteensä | 524 | 454 |
| Vahinkovakuutustoiminnan varat yhteensä | 3 539 | 3 523 |

Liite 13. Aineettomat hyödykkeet

| Milj. e | 31.12.2013 | 31.12.2012 |
|-----------------|------------|------------|
| Liikearvo | 519 | 519 |
| Tuotemerkit | 172 | 172 |
| Asiakassuhteet | 108 | 131 |
| Muut | 111 | 99 |
| Yhteensä | 910 | 922 |

Liite 14. Vahinkovakuutustoiminnan velat

| Milj. e | 31.12.2013 | 31.12.2012 |
|------------------------------|--------------|--------------|
| Korvausvastuu | | |
| Eläkemuotoinen korvausvastuu | 1 253 | 1 205 |
| Muu korvausvastuu | 847 | 788 |
| Yhteensä | 2 100 | 1 993 |
| Vakuutusmaksuvastuu | 493 | 455 |
| Johdannaissopimukset | | 3 |
| Muut velat | 153 | 147 |
| Yhteensä | 2 746 | 2 599 |

Liite 15. Yleiseen liikkeeseen lasketut velkakirjat

| Milj. e | 31.12.2013 | 31.12.2012 |
|---|---------------|---------------|
| Joukkovelkakirjalainat | 9 226 | 8 130 |
| Sijoitus- ja yritystodistukset sekä ECP:t | 6 769 | 5 495 |
| Muut | 101 | 144 |
| Yhteensä | 16 097 | 13 769 |

Liite 16. Käyvän arvon rahasto verojen jälkeen

| Milj. e | 31.12.2013 | 31.12.2012 |
|---|------------|------------|
| Lainat ja muut saamiset | | |
| Uudelleen luokitellut saamistodistukset | -1 | -2 |
| Myytavissä olevat rahoitusvarat | | |
| Saamistodistukset | 45 | 52 |
| Osakkeet ja osakeriskilliset rahastot | 91 | 72 |
| Muut rahastot | 17 | 22 |
| Johdannaissopimukset | | |
| Rahavirran suojaus | 11 | 23 |
| Yhteensä | 164 | 167 |

Negatiivinen käyvän arvon rahasto purkautuu omaisuuden arvonnousujen, myyntitappioiden ja tulosvaikutteisten arvonalentumiskirjausten kautta.

Käyvän arvon rahasto ennen veroja oli 204 miljoonaa euroa (221) ja siihen liittyvä laskennallinen verovelka oli 41 miljoonaa euroa (54). Käyvän arvon rahastossa ennen veroja oli oman pääoman ehtoisten instrumenttien positiivisia arvonmuutoksia yhteensä 148 miljoonaa euroa (132) ja negatiivisia arvonmuutoksia yhteensä 13 miljoonaa euroa (8). Tammi-joulukuussa kirjattiin käyvän arvon rahastosta tulosvaikutteisia arvonalentumisia yhteensä 3 miljoonaa euroa (8), josta oman pääoman ehtoisten instrumenttien osuus oli 2 miljoonaa euroa (7).

Liite 17. Pankkitoiminnan riskiasema

Kokonaisvastuut rating-luokittain*, mrd. e

| Rating luokka | 31.12.2013 | 31.12.2012 | Muutos |
|-----------------|-------------|-------------|------------|
| 1-2 | 2,4 | 2,5 | -0,1 |
| 3-5 | 12,3 | 12,3 | 0,1 |
| 6-7 | 6,5 | 5,8 | 0,7 |
| 8-9 | 2,2 | 2,2 | 0,0 |
| 10 | 0,2 | 0,2 | -0,1 |
| 11-12 | 0,3 | 0,3 | 0,0 |
| Yhteensä | 24,0 | 23,4 | 0,6 |

* pl. yksityisasiakkaat

Markkinariskin herkkyysanalyysi

| Pankkitoiminta, milj. e | Riski-parametri | Muutos | 31.12.2013 | | 31.12.2012 | |
|-------------------------|-----------------------|----------------|--------------------|-------------------------|--------------------|-------------------------|
| | | | Vaikutus tulokseen | Vaikutus omaan pääomaan | Vaikutus tulokseen | Vaikutus omaan pääomaan |
| Korkoriski | Korko | 1 %-yksikkö | 12 | | 8 | |
| Valuutariski | Markkina-arvo | 10 % | 3 | | 2 | |
| Volatiliteettiriski | | | | | | |
| Korkovolatiliteetti | Volatiliteetti | 10 %-yksikköä | 5 | | 1 | |
| Valuuttavolatiliteetti | Volatiliteetti | 10 %-yksikköä | 1 | | 0 | |
| Luottoriskipreemio* | Luottoriskimarginaali | 0,1 %-yksikköä | 1 | 1 | 1 | 2 |

Herkkyysluvat on laskettu valuuttojen itseisarvojen summana.

* Luottoriskipreemio on laskettu likviditeettireserviin sisältyvistä käypään arvoon tulosvaikutteisesti kirjattavista ja myytävissä olevista saamistodistuksista.

Liite 18. Vahinkovakuutustoiminnan riskiasema

| Riskimuuttuja | Kokonais- | Muutos | Vaikutus yhdistettyyn | Vaikutus omaan |
|--|-------------|---------------------------------------|--------------------------|----------------|
| | määrä | | | |
| | 31.12.2013, | jassa | | milj. e |
| | milj. e | | | |
| Maksutuotot* | 1 249 | kasvaa 1 % | paranee 0,9 %-yksikköä | 12 |
| Korvauskulut* | 882 | kasvaa 1 % | heikkenee 0,7 %-yksikköä | -9 |
| Suurvahinko yli 5 milj. e | | 1 kappale | heikkenee 0,4 %-yksikköä | -5 |
| Henkilöstökulut* | 107 | kasvaa 8 % | heikkenee 0,7 %-yksikköä | -9 |
| Toimintokohtaiset kulut ** | 311 | kasvaa 4 % | heikkenee 1,0 %-yksikköä | -12 |
| Inflaatio kollektiivisessa korvausvastuussa | 597 | kasvaa 0,25 %-yksikköä | heikkenee 0,3 %-yksikköä | -4 |
| Elinikä diskontatussa vakuutusvelassa | 1 564 | kasvaa 1 vuotta laskee 0,1 %-yksikköä | heikkenee 3,0 %-yksikköä | -38 |
| Diskonttokorko diskontatussa vakuutusvelassa | 1 564 | kasvaa 1 vuotta laskee 0,1 %-yksikköä | heikkenee 1,6 %-yksikköä | -20 |

* Liukuva 12 kuukautta

** Vahinkovakuutuksen toimintokohtaiset kulut ilman sijoitusten hoitokuluja ja muiden palveluiden tuottamiseen liittyviä kuluja

Vahinkovakuutuksen sijoituskannan allokaatiojakauma

| Allokaatiojakauma, milj. e | Käypä arvo 31.12.2013 | | Käypä arvo 31.12.2012 | |
|-------------------------------|-----------------------|--------------|-----------------------|--------------|
| | | % | | % |
| Rahamarkkinat | 113 | 4 % | 42 | 1 % |
| Joukkolainat ja korkorahastot | 2 309 | 72 % | 2 369 | 75 % |
| Julkisyhteisöt | 573 | 18 % | 615 | 20 % |
| Rahoituslaitokset | 1 130 | 35 % | 989 | 31 % |
| Yritykset | 533 | 17 % | 628 | 20 % |
| Korkorahastot | 46 | 1 % | 120 | 4 % |
| Muut | 27 | 1 % | 17 | 1 % |
| Osakkeet | 330 | 10 % | 268 | 9 % |
| Pääomasijoitukset | 95 | 3 % | 99 | 3 % |
| Vaihtoehtoiset sijoitukset | 41 | 1 % | 82 | 3 % |
| Kiinteistöt | 329 | 10 % | 290 | 9 % |
| Yhteensä | 3 219 | 100 % | 3 149 | 100 % |

Vahinkovakuutuksen korkosalkun maturiteetti- ja luottoluokitusjakauma 31.12.2013*, milj. e

| Vuotta | 0-1 | 1-3 | 3-5 | 5-7 | 7-10 | 10- | Yhteensä | % |
|-----------------------|------------|------------|------------|------------|------------|------------|--------------|--------------|
| Aaa | 27 | 204 | 310 | 93 | 150 | 87 | 872 | 37 % |
| Aa1-Aa3 | 112 | 67 | 72 | 15 | 10 | 32 | 308 | 13 % |
| A1-A3 | 76 | 167 | 203 | 115 | 24 | 0 | 585 | 25 % |
| Baa1-Baa3 | 38 | 61 | 123 | 129 | 33 | 19 | 402 | 17 % |
| Ba1 tai alempi | 51 | 69 | 53 | 6 | 9 | 3 | 189 | 8 % |
| Sisäisesti luokiteltu | 27 | 0 | 0 | 0 | | | 27 | 1 % |
| Yhteensä | 331 | 568 | 761 | 358 | 225 | 141 | 2 384 | 100 % |

* Ei sisällä luottojohdannaisia.

Seuraavassa taulukossa on kuvattu sijoitusriskien herkkyyttä ja niiden vaikutusta omaan pääomaan:

| Vahinkovakuutus | Riskiparametri | Muutos | Vaikutus omaan pääomaan, milj. e | |
|--|-----------------------|----------------|----------------------------------|------------|
| | | | 31.12.2013 | 31.12.2012 |
| Joukkolainat ja korkorahastot 1) | Korko | 1 %-yksikkö | 72 | 72 |
| Osakkeet 2) | Markkina-arvo | 10 % | 35 | 30 |
| Pääomasijoitukset ja noteeraamattomat osakkeet | Markkina-arvo | 10 % | 10 | 10 |
| Raaka-aineet | Markkina-arvo | 10 % | 1 | 1 |
| Kiinteistöt | Markkina-arvo | 10 % | 33 | 29 |
| Valuutta | Valuutan arvo | 10 % | 14 | 25 |
| Luottoriskipremio 3) | Luottoriskimarginaali | 0,1 %-yksikköä | 8 | 9 |
| Johdannaiset | Volatiliteetti | 10 %-yksikköä | 2 | 0 |

1) Sisältää rahamarkkinasijoitukset, vaihtovelkakirjalainat ja korkojohdannaiset.

2) Sisältää hedge fund -rahastot ja osakejohdannaiset.

3) Sisältää jvk-lainat ja rahamarkkinasijoitukset mukaan lukien kehittyneiden valtioiden liikkeelle laskemat jvk-lainat ja korkojohdannaiset.

Liite 19. Konsernitoimintojen riskiasema

Kokonaisvastuut rating-luokittain, mrd. e

| Rating-luokka | 31.12.2013 | 31.12.2012 | Muutos |
|-----------------|-------------|-------------|-------------|
| 1-2 | 16,8 | 17,1 | -0,2 |
| 3-5 | 2,7 | 3,0 | -0,3 |
| 6-7 | 0,1 | 0,2 | 0,0 |
| 8-9 | 0,1 | 0,1 | 0,0 |
| 10 | | 0,0 | 0,0 |
| Yhteensä | 19,8 | 20,4 | -0,6 |

Markkinariskin herkkyyshanalyysi

| Konsernitoiminnot, milj. e | Riskiparametri | Muutos | 31.12.2013 | | 31.12.2012 | |
|----------------------------|-----------------------|----------------|--------------------|-------------------------|--------------------|-------------------------|
| | | | Vaikutus tulokseen | Vaikutus omaan pääomaan | Vaikutus tulokseen | Vaikutus omaan pääomaan |
| Korkoriski | Korko | 1 %-yksikkö | 27 | | 22 | |
| Korkovolatiliteetti | Volatiliteetti | 10 %-yksikköä | 0 | | 0 | |
| Luottoriskipremio* | Luottoriskimarginaali | 0,1 %-yksikköä | | 30 | | 19 |
| Hintariski | | | | | | |
| Osakesalkku | Markkina-arvo | 10 % | | 0 | | 0 |
| Pääomarahastot | Markkina-arvo | 10 % | | 2 | | 3 |
| Kiinteistöriski | Markkina-arvo | 10 % | 3 | | 3 | |

Herkkyyshluvut on laskettu valuuttojen itseisarvojen summana.

* Luottoriskipremio on laskettu likviditeettireserviin sisällytyistä käypään arvoon tulostaikutteisesti kirjattavista ja myytävissä olevista saamistodistuksista.

Liite 20. Arvonalentumiset ja ongelmasaamiset

Saamiset luottolaitoksilta ja asiakkailta sekä arvonalentumiset, milj. e

| | 31.12.2013 | 31.12.2012 |
|--|---------------|---------------|
| Saamiset luottolaitoksilta ja asiakkailta (brutto) | 24 673 | 22 900 |
| Arvonalentumiset yhteensä, josta | 259 | 246 |
| Saamiskohtaiset | 241 | 230 |
| Saamisryhmäkohtaiset | 17 | 15 |
| Saamiset luottolaitoksilta ja asiakkailta (netto) | 24 414 | 22 654 |

| Ongelmasaamiset 31.12.2013, milj. e | Saamiset luottolaitoksilta ja asiakkailta (brutto) | Saamiskohtaiset arvonalentumiset | Saamiset luottolaitoksilta ja asiakkailta (netto) |
|-------------------------------------|--|----------------------------------|---|
| Järjestämättömät | 99 | 59 | 40 |
| Nollakorkoiset | 6 | 6 | 0 |
| Alihintaiset | 0 | 0 | |
| Uudelleen neuvoteltu | 18 | | 18 |
| Arvonalennetut | 209 | 175 | 34 |
| Yhteensä | 333 | 241 | 92 |

| Ongelmasaamiset 31.12.2012, milj. e | Saamiset luottolaitoksilta ja asiakkailta (brutto) | Saamiskohtaiset arvonalentumiset | Saamiset luottolaitoksilta ja asiakkailta (netto) |
|-------------------------------------|--|----------------------------------|---|
| Järjestämättömät | 96 | 63 | 33 |
| Nollakorkoiset | 8 | 7 | 1 |
| Alihintaiset | 0 | 0 | |
| Uudelleen neuvoteltu | 15 | | 15 |
| Arvonalennetut | 218 | 160 | 58 |
| Yhteensä | 337 | 230 | 107 |

Tunnusluku, %

| | 31.12.2013 | 31.12.2012 |
|---|------------|------------|
| Saamiskohtaiset arvonalentumiset, % ongelmasaamisista | 72,4 % | 68,4 % |

Ongelmasaamiin luetaan järjestämättömät, nollakorkoiset ja alihintaiset saamiset sekä saamiset, joihin on kohdistettu saamiskohtainen arvonalennus tai saaminen on uudelleen neuvoteltu asiakkaan heikentyneestä maksukyvyvystä johtuen. Järjestämättömien saamisten korko tai pääoma on ollut erääntyneenä ja maksamatta kolme kuukautta. Nollakorkoinen saaminen on sovitettu asiakkaan maksukyvyyn turvaamiseksi nollakorkoiseksi. Alihintainen saaminen on hinnoiteltu markkinahinnoista poiketen asiakkaan maksukyvyyn turvaamiseksi. Arvonalentuneet saamiset ovat saamia, joihin kohdistuu arvonalentuminen, mutta ne eivät luokituta mihinkään em. ryhmistä. Lisäksi saamiset, joita ei ole luokiteltu mihinkään edellä mainituista ryhmistä, mutta lainan ehtoja on neuvoteltu uudelleen asiakkaan maksukyvyyn turvaamiseksi, on raportoitu uudelleen neuvoteltuina. Uudelleen neuvotellut on lisätty ongelmasaamisten määritelmään 2013, jotta liitetieto kattaa myös lainanhoitojoustojen alaiset saamiset. Vertailutiedot on oikaistu vastaavasti.

Liite 21. Likviditeettireservi

Likviditeettireservin maturiteetti- ja luottoluokitusjakauma 31.12.2013, milj. e

| Vuotta | 0-1 | 1-3 | 3-5 | 5-7 | 7-10 | 10- | Yhteensä | % |
|----------------------------|--------------|--------------|--------------|--------------|--------------|------------|---------------|--------------|
| Aaa* | 2 194 | 768 | 1 103 | 1 371 | 838 | 21 | 6 295 | 47 % |
| Aa1-Aa3 | 5 | 273 | 423 | 571 | 269 | 1 | 1 542 | 12 % |
| A1-A3 | 193 | 682 | 98 | 26 | 2 | 3 | 1 004 | 8 % |
| Baa1-Baa3 | 165 | 193 | 65 | 15 | 35 | 1 | 474 | 4 % |
| Ba1 tai alempi | 29 | 118 | 30 | 7 | 43 | 0 | 227 | 2 % |
| Sisäisesti luokiteltu** | 329 | 1 209 | 1 255 | 363 | 127 | 483 | 3 766 | 28 % |
| Yhteensä | 2 915 | 3 243 | 2 974 | 2 354 | 1 314 | 509 | 13 308 | 100 % |

* ml. Talletukset keskuspankissa

** PD <= 0,40 %

Likviditeettireservin (pl. Talletukset keskuspankissa) keskimääräinen jäljellä oleva juoksuaika on 4,8 vuotta.

Liite 22. Omat varat ja vakavaraisuus

| Milj. e | 31.12.2013 | 31.12.2012 |
|--|---------------|---------------|
| Ensisijaiset omat varat (Tier 1) | | |
| Oma pääoma | 3 043 | 2 769 |
| Poistetaan vakuutusyhtiöiden vaikutus omasta pääomasta (oma pääoma ja konsernieliminoinnit) | -35 | -6 |
| Käyvän arvon rahasto, siirto Tier 2:een | -37 | -36 |
| Rajoituksettomat ensisijaiset omat varat (Core Tier 1) ennen vähennyksiä ja pääomalainoja | 2 970 | 2 728 |
| Aineettomat hyödykkeet | -193 | -182 |
| Eläkevastuun ylikate ja sijoituskiinteistöjen käypiin arvoihin arvostus | -4 | -7 |
| Hallituksen esittämä voitonjako | -212 | -145 |
| Sijoitukset vakuutus- ja rahoituslaitoksiin | -703 | -703 |
| Arvonalentumiset - odotetut tappiot alijäämä | -50 | -60 |
| Core Tier 1 omat varat | 1 808 | 1 631 |
| Pääomalainat | 274 | 274 |
| Toissijaisten omien varojen alijäämä | -43 | |
| Ensisijaiset omat varat (Tier 1) | 2 038 | 1 904 |
| Toissijaiset omat varat (Tier 2) | | |
| Käyvän arvon rahasto (pl. rahavirran suojauksen arvostus) | 26 | 13 |
| Debentuurilainat | 683 | 853 |
| Sijoitukset vakuutus- ja rahoituslaitoksiin | -703 | -703 |
| Arvonalentumiset - odotetut tappiot alijäämä | -50 | -60 |
| Siirto ensisijaisiin omiin varoihin | 43 | |
| Toissijaiset omat varat (Tier 2) | | 103 |
| Omat varat yhteensä | 2 038 | 2 007 |
| Ensi- ja toissijaisista omista varoista vähennettävät erät | | |
| Sijoitukset vakuutus- ja rahoituslaitoksiin | -1 406 | -1 406 |
| Arvonalentumiset - odotetut tappiot alijäämä | -99 | -121 |
| Yhteensä | -1 505 | -1 527 |

| Milj. e | 31.12.2013 | | 31.12.2012 | |
|-----------------------------------|----------------------|---------------------|----------------------|---------------------|
| | Riskipainotetut erät | Omien varojen vaade | Riskipainotetut erät | Omien varojen vaade |
| Luotto- ja vastapuoliriski | | | | |
| Valtio- ja keskuspankkivastuut | 82 | 7 | 41 | 3 |
| Luottolaitosvastuut | 1 140 | 91 | 1 193 | 95 |
| Yritysvastuut | 10 965 | 877 | 10 814 | 865 |
| Vähittäisvastuut | 941 | 75 | 636 | 51 |
| Muut | 879 | 70 | 893 | 71 |
| Markkinariski | 958 | 77 | 723 | 58 |
| Operatiivinen riski | 1 083 | 87 | 1 020 | 82 |
| Yhteensä | 16 048 | 1 284 | 15 320 | 1 226 |

| | 31.12.2013 | 31.12.2012 |
|--------------------------------|------------|------------|
| Suhdeluvut, % | | |
| Vakavaraisuussuhde | 12,7 | 13,1 |
| Tier 1 vakavaraisuussuhde | 12,7 | 12,4 |
| Core Tier 1 vakavaraisuussuhde | 11,3 | 10,6 |
| Vakavaraisuus*, milj. e | 754 | 781 |

* Vähimmäisvaatimuksen ylittävä omien varojen määrä

IRBA-siirtymäsäännöksellä (Basel 1 -lattia) ei ole vaikutusta vakavaraisuuslukuihin.

Omat varat ja vakavaraisuus on laskettu Basel II -standardien mukaisesti. Yritys-, luottolaitos- ja vähittäisvastuissa sekä oman pääoman ehtoisissa sijoituksissa on käytetty sisäisten luottoluokitusten menetelmää (IRBA). Valtiovastuissa on käytetty luottoriskin standardimenetelmää.

OP-Pohjola-ryhmän luottolaitoslain mukainen vakavaraisuussuhde, ensisijaisilla omilla varoilla laskettu vakavaraisuussuhde (Tier 1) ja vakavaraisuus rajoituksettomilla omilla varoilla (Core Tier 1) olivat kaikki 14,3 % (14,1).

Liite 23. Rahoitus- ja vakuutusryhmittymän valvonnasta annetun lain mukainen vakavaraisuus

| Milj. e | 31.12.2013 | 31.12.2012 |
|---|--------------|--------------|
| Pohjola-konsernin oma pääoma | 3 043 | 2 769 |
| Pääomalainat, ikuiset lainat ja debentuurilainat | 1 007 | 1 177 |
| Muut omiin varoihin sisällyttömät toimialakohtaiset erät | -5 | -121 |
| Liikearvo ja aineettomat hyödykkeet | -880 | -876 |
| Tasointusmäärä | -198 | -206 |
| Suunniteltu voitonjako | -212 | -145 |
| Omista varoista vähennettävät IFRS:n mukaiset erät* | -16 | -45 |
| Arvon alentumiset - odotetut tappiot alijäämä | -99 | -121 |
| Ryhmittymän omat varat yhteensä | 2 639 | 2 432 |
| Luottolaitostoiminnan omien varojen vaade** | 1 284 | 1 226 |
| Vakuutusliiketoiminnan omien varojen vaade*** | 222 | 203 |
| Ryhmittymän omien varojen vähimmäismäärä yhteensä | 1 506 | 1 429 |
| Ryhmittymän vakavaraisuus | 1 134 | 1 004 |
| Ryhmittymän vakavaraisuussuhde (omat varat/omien varojen vähimmäismäärä) | 1,75 | 1,70 |

* Eläkevastuun ylikate, Sijoituskiinteistöjen käypiin arvoihin arvostus, Käyvän arvon rahastosta rahavirran suojauksen osuus

** Riskipainotetut sitoumukset x 8 %

*** Toimintapääoman minimi

OP-Pohjola-ryhmän vakavaraisuussuhdeluku oli 1,90 (1,90).

Liite 24. Annetut vakuudet

| Milj. e | 31.12.2013 | 31.12.2012 |
|--|--------------|--------------|
| Omien velkojen ja sitoumusten puolesta annetut | | |
| Kiinnitykset | 1 | 1 |
| Pantit | 5 | 12 |
| Muut | 485 | 623 |
| Muut annetut vakuudet | | |
| Pantit* | 5 705 | 4 618 |
| Annetut vakuudet yhteensä | 6 196 | 5 254 |
| Vakuudelliset velat yhteensä | 490 | 592 |

* Josta 2 000 miljoonaa euroa päivän sisäisen limiitin vakuuksia ja loput pantattu, mutta ei sidottu

Liite 25. Taseen ulkopuoliset sitoumukset

| Milj. e | 31.12.2013 | 31.12.2012 |
|--|--------------|--------------|
| Takaukset | 914 | 882 |
| Takuuvastuut | 1 568 | 1 359 |
| Luottolupaukset | 4 728 | 5 343 |
| Lyhytaikaisiin kauppatapahtumiin liittyvät sitoumukset | 247 | 435 |
| Muut | 359 | 301 |
| Taseen ulkopuoliset sitoumukset yhteensä | 7 816 | 8 320 |

Liite 26. Johdannaissopimukset

| 31.12.2013, milj. e | Nimellisarvot/jäljellä oleva juoksuaika | | | | Käyvät arvot* | |
|--|---|----------------|---------------|----------------|---------------|--------------|
| | Alle 1v | 1-5v | >5v | Yhteensä | Varat | Velat |
| Korkojohdannaiset, josta | 43 525 | 112 782 | 43 071 | 199 378 | 2 997 | 2 821 |
| Keskusvastapuoli-selvittävät | 2 390 | 10 634 | 5 020 | 18 044 | 76 | 69 |
| Valuuttajohdannaiset | 16 270 | 2 522 | 1 524 | 20 317 | 342 | 412 |
| Osake ja indeksisidonnaiset johdannaiset | 194 | 582 | | 776 | 77 | |
| Luottojohdannaiset | 4 | 99 | 15 | 118 | 13 | 0 |
| Muut johdannaiset | 390 | 652 | 172 | 1 214 | 65 | 64 |
| Johdannaiset yhteensä | 60 383 | 116 637 | 44 783 | 221 803 | 3 494 | 3 297 |

| 31.12.2012, milj. e | Nimellisarvot/jäljellä oleva juoksuaika | | | | Käyvät arvot* | |
|--|---|---------------|---------------|----------------|---------------|--------------|
| | Alle 1v | 1-5v | >5v | Yhteensä | Varat | Velat |
| Korkojohdannaiset | 45 199 | 91 926 | 39 553 | 176 678 | 4 293 | 4 168 |
| Valuuttajohdannaiset | 19 844 | 2 747 | 517 | 23 107 | 294 | 340 |
| Osake ja indeksisidonnaiset johdannaiset | 303 | 819 | 6 | 1 127 | 50 | 0 |
| Luottojohdannaiset | 122 | 92 | | 214 | 10 | 2 |
| Muut johdannaiset | 288 | 585 | 78 | 952 | 37 | 37 |
| Johdannaiset yhteensä | 65 757 | 96 168 | 40 154 | 202 079 | 4 684 | 4 547 |

* Käyvät arvot sisältävät kertyneet korot, jotka esitetään muissa varoissa tai varauksissa ja muissa veloissa. Lisäksi keskusvastapuoliselvityksessä olevien johdannaisten käyvät arvot on nettoutettu taseessa.

Rahoitusvarat, jotka on netotettu taseessa tai joita koskee toimeenpantavissa oleva yleinen nettoutusjärjestely

| 31.12.2013, milj. e | Rahoitusvarojen bruttomäärä | Rahoitusvelkojen bruttomäärä, joka on vähennetty rahoitusvaroista* | Taseessa esitettävä nettomäärä** | Rahoitusvarojen määrät, joita ei ole netotettu taseessa | | |
|---------------------------------|-----------------------------|--|----------------------------------|---|-----------------|------------|
| | | | | Rahoitusvarat*** | Saadut vakuudet | Nettomäärä |
| Pankkitoiminnan johdannaiset | 3 515 | -71 | 3 444 | -2 393 | -359 | 691 |
| Vahinkovakuutuksen johdannaiset | 4 | | 4 | | | 4 |
| Johdannaiset yhteensä | 3 518 | -71 | 3 447 | -2 393 | -359 | 695 |

Rahoitusvelat, jotka on netotettu taseessa tai joita koskee toimeenpantavissa oleva yleinen nettoutusjärjestely

| 31.12.2013, milj. e | Rahoitusvelkojen bruttomäärä | Rahoitusvarojen bruttomäärä, joka on vähennetty rahoitusveloista* | Taseessa esitettävä nettomäärä** | Rahoitusvelkojen määrät, joita ei ole netotettu taseessa | | |
|------------------------------|------------------------------|---|----------------------------------|--|------------------|------------|
| | | | | Rahoitusvelat*** | Annetut vakuudet | Nettomäärä |
| Pankkitoiminnan johdannaiset | 3 484 | -64 | 3 420 | -2 393 | -408 | 619 |
| Johdannaiset yhteensä | 3 484 | -64 | 3 420 | -2 393 | -408 | 619 |

* Ml. käteisvaroihin sisältyvä päivittäin selvitettyjen johdannaisten nettomäärä yhteensä 8 miljoonaa euroa.
** Käyvät arvot ilman kertyneitä korkoja.
*** Pohjola Pankki Oyj:n käytäntönä on solmia johdannaisyleissopimukset kaikkien johdannaisvastapuolien kanssa.

OTC-johdannaisten keskusvastapuoliselvitys

Ennakoiden EMIR-asetuksen (Regulation (EU) No 648/2012) edellyttämää keskusvastapuoliselvityksen voimaantuloa, Pohjola Pankki Oyj on siirtynyt helmikuussa 2013 finanssivastapuolten kanssa solmittujen standardiehtojen OTC-johdannaiskauppojen keskusvastapuoliselvitykseen London Clearing House:ssa uusien korkojohdannaisten osalta. Koska Pohjola Pankki Oyj ei ole liittynyt suoraksi jäseneksi London Clearing House:en, hoitaa Pohjola Pankki Oyj OTC-johdannaiskauppojen keskusvastapuoliselvityksen muutaman erikseen valitun selvitysvälittäjän kanssa, joiden kanssa on solmittu selvityssopimukset. Johdannaisten vastapuoleksi muuttuu päivittäisen selvitysprosessin päätteeksi keskusvastapuoli. Toimintamallissa netotetaan johdannaisten päiväkohtaiset maksut. Lisäksi päivittäin joko maksetaan tai saadaan vakuus, joka vastaa avointen sopimusten käypien arvojen muutosta (variation margin). Toimintamallin muutoksen johdosta keskusvastapuoliselvityksessä olevat korkojohdannaiset esitetään nettoina taseessa. Toimintamallin muutos ei ole vielä olennaisesti vaikuttanut Pohjola konsernin taseeseen.

Muut kahdenvälisesti selvitettävät OTC- johdannaiset

Pohjola Pankki Oyj:n ja muiden asiakkaiden välisiin johdannaiskauppoihin sekä sellaisiin johdannaiskauppoihin, joita asetuksen mukainen keskusvastapuoliselvitys ei koske, sovelletaan joko ISDA:n, Finanssialan Keskusliiton tai Pohjola Pankin omaa johdannaisyleissopimusta. Näiden sopimusten perusteella johdannaisten maksuja voidaan netottaa transaktiokohtaisesti maksupäivittäin ja vastapuolen maksukyvyttömyys- ja konkurssitilanteissa. Sopimusehdoissa voidaan lisäksi vastapuolikohtaisesti sopia vakuuksista. Nämä johdannaiset esitetään taseessa bruttoperusteisesti.

Liite 27. Muut vastuusitoumukset ja vastuut

Sitoumukset pääomasijoitusrahastoihin 31.12.2013 olivat konsernitoimintojen osalta 9 miljoonaa euroa (12) ja vahinkovakuutustoiminnan osalta 98 miljoonaa euroa (107). Ne sisältyvät kohtaan " Taseen ulkopuoliset sitoumukset".

Liite 28. Lähipiiritapahtumat

Pohjola-konsernin lähipiiriin muodostavat emoyhtiö OP-Pohjola osk, konserniin yhdistellyt tytäryhtiöt, osakkuusyhtiöt, hallintohenkilöt ja muut lähipiiriin kuuluvat yhteisöt. Pohjola-konsernin hallintohenkilöihin luetaan Pohjola Pankki Oyj:n toimitusjohtaja, hallituksen jäsenet ja näiden läheiset perheenjäsenet. Lähipiiriin luetaan myös yhtiöt, joissa hallintohenkilöllä tai hallintohenkilön läheisellä perheenjäsenellä on huomattava vaikutusvalta. Muihin lähipiiriin kuuluviin yhteisöihin luetaan OP-Eläkekassa, OP-Eläkesäätiö ja sisaryritykset OP-Pohjola-keskusyhteisökonsernissa.

Lähipiirille myönnettyissä lainoissa noudatetaan normaaleja luottoehtoja. Lainat on sidottu yleisesti käytössä oleviin viitekorkoihin.

Lähipiiriliiketoimissa ei ole tapahtunut olennaisia muutoksia 31.12.2012 jälkeen.

Helsingissä 6.2.2014

Pohjola Pankki Oyj Hallitus

Tämä tilinpäätöstiedote on saatavissa osoitteessa www.pohjola.fi > Media > Julkaisut. Samassa osoitteessa on myös tiedotteeseen liittyvää tausta-aineistoa.

Analytikkotilaisuus, conference call ja live webcast

Tulosjulkistuspäivänä 6.2. analytikoille ja sijoittajille järjestetään yhteinen englanninkielinen tiedotustilaisuus klo 15.00 Suomen aikaa, EET (14.00 CET, 13.00 UK, 8.00 US EST). Kyseessä on yhdistetty analytikkotilaisuus, conference call ja live webcast.

Analytiikot ja sijoittajat voivat osallistua tilaisuuteen kahdella tavalla:

1) Seuraamalla tilaisuutta Internetin kautta live webcastina, jonka linkki tulee sijoittajasivuille ennen tilaisuuden alkua. Internetissä kysymyksiä voi lähettää webcast-näkymässä olevan painikkeen kautta. Jälkikäteen webcast on katsottavissa myös tallenteena sijoittajasivuilla.

2) Soittamalla yhteen alla olevista alueellisista conference call -numeroista. Puhelimitse kysymykset esitetään tilaisuuden kysymysosiassa ohjeistuksien mukaan. Osallistujia pyydetään tulemaan linjoille 5–10 minuuttia ennen tilaisuuden alkua.

FI: +358 981 710 460
UK: +44 203 364 5374
US: +1 855 753 2230
Salasana: Pohjola

Lehdistötilaisuus

Tulosjulkistuspäivänä 6.2. toimittajille järjestetään lehdistötilaisuus klo 12.00 OP-Pohjolan tiloissa (Vääksyntie 4, Vallila, Helsinki). Tilaisuudessa tuloksen esittelee Pohjola Pankki Oyj:n toimitusjohtaja Jouko Pölonen.

Yhtiökokous

Pohjola Pankki Oyj:n varsinainen yhtiökokous pidetään torstaina 20.3.2014 kello 14.00 Helsingin Messukeskuksen kongressisiivessä (Messuaukio 1, Helsinki). Hallituksen ehdotukset yhtiökokoukselle julkaistaan pörssitiedotteena 6.2.2014 ja kutsu yhtiökokoukseen 17.2.2014. Tieto yhtiökokouksesta julkaistaan myös Helsingin Sanomissa ja Hufvudstadsbladetissa 18.2.2014. Toimintakertomus ja tilinpäätös sekä muu yhtiökokousaineisto on tämän jälkeen nähtävillä myös yhtiön internetsivuilla osoitteessa www.pohjola.fi.

Taloudellinen informaatio 2014

Vuoden 2014 osavuositarkastusten julkaisupäivät:

| | |
|----------------------------------|------------|
| Osavuositarkastus 1.1.–31.3.2014 | 29.4.2014 |
| Osavuositarkastus 1.1.–30.6.2014 | 6.8.2014 |
| Osavuositarkastus 1.1.–30.9.2014 | 29.10.2014 |

JAKELU

NASDAQ OMX Helsinki Oy
London Stock Exchange
SIX Swiss Exchange
Keskeiset tiedotusvälineet
www.pohjola.fi, www.op.fi

Lisätietoja:

Jouko Pölonen, toimitusjohtaja, puh 010 253 2691
Vesa Aho, talous- ja rahoitusjohtaja, puh. 010 252 2336
Niina Pullinen, sijoittajasuhdejohtaja, puh. 010 252 4494