



Pohjola Pankki Oyj:n
osavuositarkastus 1.1.—31.3.2013

Pohjola-konsernin tammi–maaliskuu ¹⁾

- Konsernin tulos ennen veroja oli 131 miljoonaa euroa (103) ja tulos ennen veroja käyvin arvoon 114 miljoonaa euroa (336). Oman pääoman tuotto oli 14,8 prosenttia (13,5). Core Tier 1 -vakavaraisuus oli 10,7 prosenttia (10,6).
- Pankkitoiminnan tulos ennen veroja laski 54 miljoonaan euroon (65). Tulokseen sisältyi saamisten arvonalentumisia 6 miljoonaa euroa (8). Luottokanta kasvoi vuodenvaihteesta 1,6 prosenttia ja vuodessa 7 prosenttia. Yritysluottokannan keskimarginaali oli 1,49 prosenttia (1,52).
- Vahinkovakuutuksen maksutuotot kasvoivat 10 prosenttia. Yhdistetty kulusuhde parani selvästi ja oli 94,2 prosenttia (102,1). Operatiivinen yhdistetty kulusuhde, joka ei sisällä laskuperustemuutoksia eikä yrityskaupassa syntyneiden aineettomien hyödykkeiden poistoja, oli 92,4 prosenttia (100,1). Sijoitustoiminnan tuotot käyvin arvoon olivat 1,1 prosenttia (4,8).
- Varainhoidon tulos ennen veroja oli 5 miljoonaa euroa (6). Hallinnoitavat asiakasvarat olivat kauden lopussa 34,2 miljardia euroa (32,7).
- Konsernitoimintojen tulos ennen veroja oli 17 miljoonaa euroa (17). Tulokseen sisältyi 12 miljoonaa euroa (1) saamistodistusten myyntivoittoja.
- Tehostamisohjelman vuodelle 2013 arvioiduista 25 miljoonan euron kustannussäästöistä toteutui 7 miljoonaa euroa.
- Näkymät ennallaan: Konsernin tuloksen ennen veroja odotetaan vuonna 2013 olevan suurempi kuin vuonna 2012. Vahinkovakuutuksen operatiivisen yhdistetyn kulusuhteen arvioidaan olevan vaihteluvälissä 89–93 prosenttia. Näkymät kokonaisuudessaan kohdassa 'Loppuvuoden näkymät'.

Tulos ennen veroja, milj. e	1–3/ 2013	1–3/ 2012	Muutos %	2012
Pankkitoiminta	54	65	-18	221
Vahinkovakuutus	55	15	266	92
Varainhoito	5	6	-13	32
Konsernitoiminnot	17	17	-1	27
Yhteensä	131	103	27	372
Käyvän arvon rahaston muutos	-17	233	-107	418
Tulos ennen veroja käyvin arvoon	114	336	-66	790
Tulos/osake, e	0,31	0,25		0,89
Oma pääoma/osake, e	8,47	7,62		8,67
Henkilöstö keskimäärin	2 655	3 403		3 421

Taloudelliset tavoitteet	1–3/ 2013	1–3/ 2012	2012	Tavoite
Oman pääoman tuotto, %	14,8	13,5	11,2	13
Core Tier 1 -vakavaraisuus, %	10,7	10,1	10,6	≥ 11
Pankkitoiminnan operatiivinen kulu-tuottosuhte, %	40	34	34	< 35
Vahinkovakuutuksen operatiivinen yhdistetty kulusuhde, %	92,4	100,1	90,5	< 92
Vahinkovakuutuksen operatiivinen liikekulusuhde, %	19,9	23,9	21,5	18
Vahinkovakuutuksen vastuunkantokyky (solvenssisuhde), %	77	85	81	70
Varainhoidon operatiivinen kulu-tuottosuhte, %	58	53	47	< 45
Vähintään kahdelta luottoluokittajalta AA-tasoinen luokitus tai luottoluokitukset vähintään pääkilpailijoiden tasolla	2	2	2	2
Osinkosuhte vähintään 50 % tilikauden tuloksesta edellyttäen, että Core Tier 1 -vakavaraisuus säilyy vähintään 10 %:ssa			51	≥ 50

1) Tuloksen vertailulukuna on käytetty vuoden 2012 vastaavien jaksojen lukuja. Tase- ja muiden poikkileikkaustyyppisten erien vertailulukuna on käytetty lukua vuoden 2012 lopun tilanteesta, ellei toisin mainita. Etuus pohjaisten eläkejärjestelyjen kirjaamistavan muutoksen seurauksena vertailutietoja on oikaistu.

Toimitusjohtaja Mikael Silvennoinen:

Vuosi 2013 alkoi hyvin. Pohjola-konsernin tulos ennen veroja oli 131 miljoonaa euroa. Oman pääoman tuotto oli lähes 15 prosenttia.

Vahinkovakuutuksen vakuutustekninen kate oli hyvä perinteisesti vaikealla ensimmäisellä vuosineljänneksellä. Vakuutusmaksutuotot kasvoivat 10 prosenttia ja kasvu oli edelleen markkinoita nopeampaa. Korvauskulujen kehitys oli suotuisaa ja liikekulut jäivät vertailukautta alhaisemmiksi. Vakuustoittoiminnan alkuvuoden tulosta paransi lisäksi sijoitustoiminnasta tehdyt myyntivoitot.

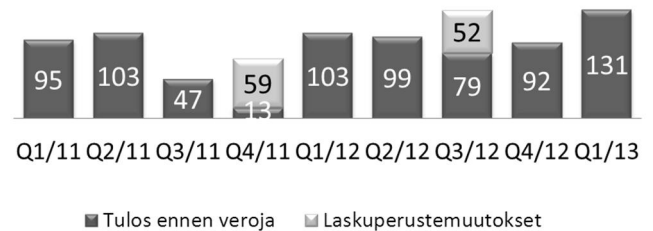
Pankkitoiminnan tulos jäi vertailukautta alhaisemmaksi Marketsin tuottojen laskun johdosta. Luottokanta kasvoi noin 2 prosenttia ja yrityspankkitoiminnan korkokate 5 prosenttia. Nettoluottotappiot ja arvonalentumiset säilyivät alhaisella tasolla ja olivat vertailukautta pienemmät.

Varainhoidon hallinnoitavat varat kasvoivat hyvän nettomyynnin ja markkina-arvojen positiivisen kehityksen myötä.

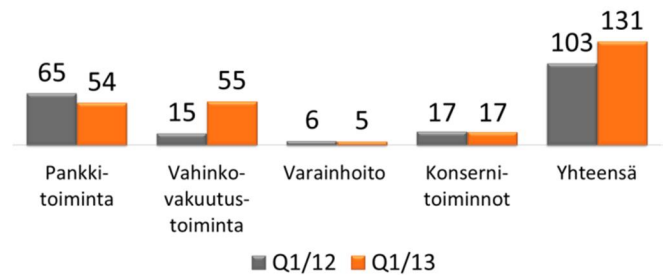
Omasairaala Oy:n toiminta käynnistyi vuoden 2013 alusta. Sairaala on saanut asiakkaiden keskuudessa myönteisen vastaanoton.

Tehostamisohjelman ansiosta konsernin kulut olivat 2 prosenttia vertailukautta alhaisemmat. Kuluvalle vuodelle arvioituista 25 miljoonan euron kulusäästöistä toteutui ensimmäisen vuosineljänneksen aikana 7 miljoonaa euroa lähinnä tehtyjen henkilöstövähennysten johdosta. Tehostamisohjelma etenee suunnitellusti.

Pohjola-konsernin tulos ennen veroja vuosineljänneksittäin milj. e



Pohjola-konsernin tulos ennen veroja liiketoiminoittain milj. e



Pohjola-konsernin osavuositiedote 1.1.–31.3.2013

Sisällysluettelo

Toimintaympäristö.....	4
Konsernin tulos	5
Konsernin riskiasema	7
Konsernin vakavaraisuus	9
Luottokelpoisuusluokitukset	9
Pohjolan tehostamisohjelma	10
Liiketoimintasegmenttien tulos ja riskiasema	10
Pankkitoiminta	12
Vahinkovakuutustoiminta.....	14
Varainhoito	15
Konsernitoiminnot	16
Henkilöstö ja palkitseminen	16
Varsinaisen yhtiökokouksen päätöksiä.....	16
Hallituksen järjestäytymiskokouksen päätökset	16
Osakkeet ja osakkeenomistajat	16
Loppuvuoden näkymät	17
Konsernin tuloslaskelma.....	18
Konsernin laaja tuloslaskelma	18
Konsernin tase.....	19
Konsernin oman pääoman muutoslaskelma	20
Konsernin rahavirtalaskelma.....	21
Segmenttikohtaiset tiedot	22
Laatimisperiaatteet.....	24
Konsernin tunnuslukujen laskentakaavat.....	26
Liitetiedot.....	24

Toimintaympäristö

Maailmantaloutta kuvaavat suhdannekyselyt kohenivat hieman ensimmäisellä neljänneksellä, mutta tilastoissa merkit paremmasta jäivät erityisesti euroalueella vähäisiksi. Globaali talouskehitys oli epätasaista. Yhdysvalloissa teollisuustuotanto ja yksityinen kulutus kasvoivat kohtuullisesti. Euroalueella talouden heikkous jatkui.

Euroalueen rahoitusmarkkinoilla tilanne säilyi verrattain vakaana. Italian vaalien jälkeinen poliittinen umpikuja ja Kyproksen rahoitustukipaketti hermostuttivat silti väliaikaisesti markkinoita hieman.

Parantuneen luottamuksen myötä pankit maksoivat kolmivuotisia keskuspankkiluottoja etujassa takaisin. Markkinoiden likviditeetti pysyi silti runsaana. Keskuspankki piti ohjaukset 0,75 prosentissa ja markkinakorot pysyivät alhaalla.

Suomen talouskehitys oli heikkoa vuoden 2013 alussa. Vähittäiskauppa laski ja vienti polki paikallaan. Teollisuuden tuotanto supistui ja työttömyys lisääntyi hieman. Myönteistä oli inflaation hidastuminen.

Maailmantalouden näkymät vuodelle 2013 ovat keskimääräistä vaimeammat. Euroalueen talouskehitys on heikkoa. Suomen talous kasvaa korkeintaan hieman. EKP pitää ohjauksensa alhaalla ja tarvittaessa tukee poikkeustoimin talouden vakautta. Euribor-korot pysyvät ennätysmatalalla.

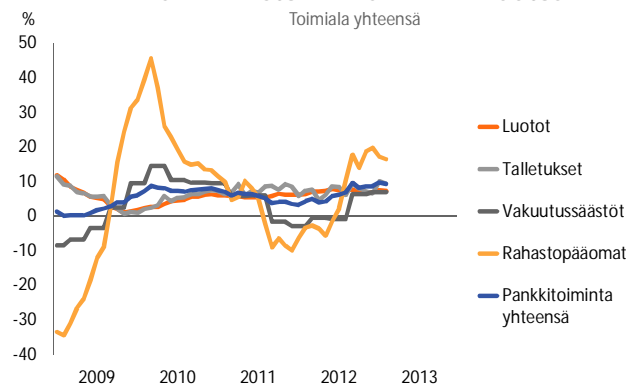
Pankkiliiketoiminnan yhteenlaskettu vuosikasvu oli helmikuun lopussa 9 prosenttia. Nopeimmin kasvoivat rahastopääomat ennätysmatalan korkotason sekä parantuneen rahoitusmarkkinatilanteen myötä. Osakekurssit nousivat Suomessa ensimmäisellä vuosineljänneksellä vuodenvaihteesta noin 6 prosenttia.

Pankkien luottokannan kasvuvauhti hidastui hieman ensimmäisellä vuosineljänneksellä. Asuntolainakannan vuosikasvu hidastui helmikuun lopussa 5 prosenttiin. Myös yritysluottokannan vuosikasvuvauhti hiipui edelleen ollen helmikuun lopussa 4 prosenttia.

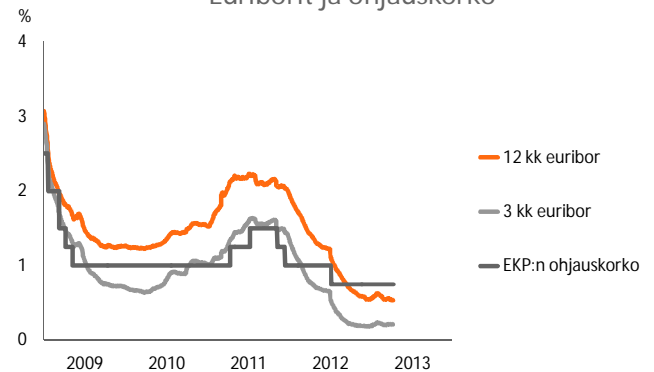
Toimialan yhteenlaskettu talletuskanta kasvoi ensimmäisellä vuosineljänneksellä lähes kymmenen prosentin vuosivauhtia. Yritysten talletukset lisääntyivät vuoden aikana 5 prosenttia. Kotitalouksien talletuskanta oli lähes samalla tasolla kuin vuotta aiemmin.

Vahinkovakuutuksen maksutulo kasvoi edelleen tasaista noin 6 prosentin vuosivauhtia. Maksettujen korvausten kasvu oli maksutuloa hitaampaa. Sijoitusmarkkinoilla matala korkotaso ja kapeat luottoriskimarginaalit pitivät sijoitustuotot verrattain matalina osakemarkkinoiden hyvästä kehityksestä huolimatta.

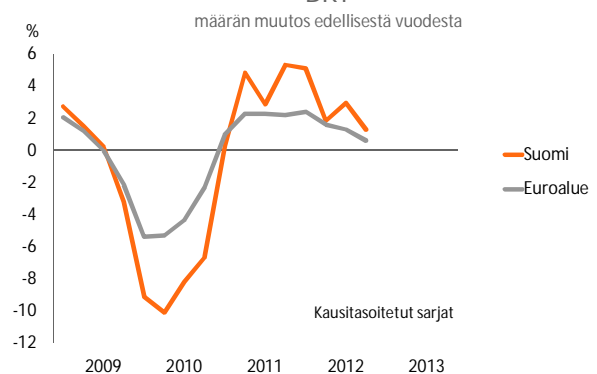
Pankkiliiketoiminnan 12 kk muutos



Euriborit ja ohjaukorko



BKT



Investoinnit



Konsernin tulos

Konsernin tulosanalyysi

Milj. e	1-3/2013	1-3/2012	Muutos %	Rullaava 12 kk	2012
Korkokate					
Yrityspankki ja Baltia	52	50	5	202	199
Markets	0	10	-97	21	31
Muut toiminnot	3	14	-81	22	33
Yhteensä	55	74	-25	244	263
Palkkiotuotot ja -kulut, netto	36	42	-14	163	169
Kaupankäynnin nettotuotot	16	30	-45	65	79
Sijoitustoiminnan nettotuotot	20	5	269	28	13
Vahinkovakuutustoiminnan nettotuotot					
Vakuutustoiminnasta	99	82	21	384	367
Sijoitustoiminnasta	56	31	81	141	115
Muista eristä	-11	-12	9	-44	-45
Yhteensä	145	101	43	481	438
Liiketoiminnan muut tuotot	10	9	14	38	37
Tuotot yhteensä	282	261	8	1 019	998
Henkilöstökulut	48	62	-23	218	232
ICT-kulut	22	22	4	88	87
Poistot	12	13	-4	50	50
Muut kulut	62	51	20	210	200
Kulut yhteensä	144	148	-2	566	569
Tulos ennen saamisten arvonalentumisia	137	113	22	454	429
Saamisten arvonalentumiset	7	10	-33	54	57
Osuus osakkuusyritysten tuloksesta	0	0		1	1
Tulos ennen veroja	131	103	27	400	372
Käyvän arvon rahaston muutos	-17	233	-107	168	418
Tulos ennen veroja käyvin arvo	114	336	-66	568	790

Tulos tammi-maaliskuu

Konsernin tulos ennen veroja oli 131 miljoonaa euroa (103). Konsernin tuotot kasvoivat 8 % ja kulut laskivat 2 %. Kulut laskivat ilman 5 miljoonan euron pankkiveroa 6 %. Saamisten arvonalentumiset pienenevät 7 miljoonaa euroon (10).

Sijoitusten realisointien johdosta käyvän arvon rahasto laski vuoden alusta 17 miljoonalla eurolla ja se oli kauden lopussa 155 miljoonaa euroa positiivinen. Tulos ennen veroja käyvin arvo oli 114 miljoonaa euroa (336).

Yrityspankkitoiminnan korkokate kasvoi 5 %. Luottokanta kasvoi 1,6 % vuodenvaihteesta ja vuodessa 7 %. Yritysluottokannan keskimarginaali laski katsauskaudella 3 korkopisteellä 1,49 %:iin (1,52). Vuodessa keskimarginaali nousi 11 korkopisteellä.

Konsernin korkokate pieneni kuitenkin 25 %. Korkokatetta laski likviditeettireserviin viimeisen vuoden aikana tehdyt rakenteelliset muutokset. Lisäksi kaupankäynnin nettotuotot ja Markets-liiketoiminta-alueen korkokate laskivat trading-toiminnan tuottojen laskiessa.

Palkkiotuotot ja -kulut nettona laskivat 14 % luotonannosta, arvopapereiden liikkeeseenlaskusta ja vakuutustoiminnasta saatujen palkkioiden laskettua. Maksuliikkeen palkkiot kasvoivat.

Sijoitustoiminnan nettotuotot kasvoivat 20 miljoonaa euroon (5). Osinkotuottoja kirjattiin 3 miljoonaa euroa ja saamistodistusten myyntivoittoja 12 miljoonaa euroa vertailukautta enemmän.

Vahinkovakuutustoiminnan nettotuotot kasvoivat merkittävästi vertailukaudesta. Vakuutusmaksutuotot kasvoivat 10 % ja korvauskulut 5 %. Korvausmenoihin vaikutti suotuisa vahinkokehitys. Tuloslaskelmaan kirjatut sijoitustoiminnan tuotot olivat 25 miljoonaa euroa vertailukautta suuremmat. Sijoitustoiminnan tuottoihin sisältyy myyntivoittoja 32 miljoonaa euroa (-3). Sijoitusten arvonalennuksia kirjattiin 4 miljoonaa euroa (3). Sijoitustoiminnan tuotot käyvin arvo oli 1,1 % (4,8).

Henkilöstökulut supistuivat 23 % vertailukaudesta. Henkilöstökulujen lasku on seurausta tehostamisohjelmassa toteutetuista henkilöstövähennyksistä ja työsuhteiden siirrosta OP-Pohjola-keskusyhteisökonsernin muihin yhtiöihin.

Muut kulut kasvoivat 20 %. Henkilöstön ja palveluiden keskittäminen OP-Pohjola-keskusyhteisökonsernissa kasvatti palveluveloituksia. Lisäksi muihin kuluihin sisältyi pankkiveroa 5 miljoonaa euroa (-).

Tulosanalyysi vuosineljänneksittäin

Milj. e	2012				2013
	1-3	4-6	7-9	10-12	1-3
Korkokate					
Yrityspankki ja Baltia	50	48	50	51	52
Markets	10	9	5	6	0
Muut toiminnot	14	8	8	4	3
Yhteensä	74	65	63	62	55
Palkkiotuotot ja -kulut, netto	42	40	34	53	36
Kaupankäynnin nettotuotot	30	15	15	19	16
Sijoitustoiminnan nettotuotot	5	-7	1	14	20
Vahinkovakuutustoiminnan nettotuotot					
Vakuutustoiminnasta	82	123	73	90	99
Sijoitustoiminnasta	31	18	45	21	56
Muista eristä	-12	-11	-11	-11	-11
Yhteensä	101	130	107	100	145
Liiketoiminnan muut tuotot	9	10	10	8	10
Tuotot yhteensä	261	253	229	256	282
Henkilöstökulut	62	59	57	54	48
ICT-kulut	22	21	21	24	22
Poistot	13	13	12	13	12
Muut kulut	51	51	46	52	62
Kulut yhteensä	148	143	136	142	144
Tulos ennen saamisten arvonalentumisia	113	110	93	113	137
Saamisten arvonalentumiset	10	12	15	21	7
Osuus osakkuusyritysten tuloksesta	0	0	0	0	0
Tulos ennen veroja	103	99	79	92	131
Käyvän arvon rahaston muutos	233	-2	94	94	-17
Tulos ennen veroja käyvin arvoin	336	96	172	185	114

Konsernin riskiasema

Konsernin riskiasema säilyi vakaana euroalueen heikosta taloudellisesta kehityksestä huolimatta. Konsernin riskinkantokyky on vahva ja riittävä turvaamaan liiketoiminnan edellytykset, vaikka talouskehitys jatkuisi heikkona.

Luottoriskiasemassa ei tapahtunut merkittäviä muutoksia. Investointitason vastuiden määrä säilyi korkealla tasolla. Arvon alentumisten ja ongelmasaamisten määrä aleni. Erääntyneiden maksuerien määrä säilyi vuodenvaihteen tasolla.

	1-3/2013	1-3/2012	2012
Nettoluottotappiot ja arvonalentumiset, milj. e	7	10	57
% luotto- ja takauskannasta	0,04	0,06	0,35
Ongelmasaamiset, milj. e	38	50	34
% luotto- ja takauskannasta	0,23	0,32	0,21
Erääntyneet maksuerät, milj. e	22	18	21
% luotto- ja takauskannasta	0,13	0,11	0,13

Lopullisia luottotappioita kirjattiin 3 miljoonaa euroa (3) ja arvonalentumisia 18 miljoonaa euroa (14). Luottotappiopalausten ja arvonalentumisten vähennysten yhteismäärä oli 14 miljoonaa euroa (7).

Vahinkovakuutuksen vakuusteknisissä riskeissä ei tapahtunut olennaisia muutoksia. Vahinkovakuutuksen sijoitussalkun riskitasoa on hieman kasvatettu lisäämällä osakeriskiä.

Rahoitus- ja maksuvalmiustilanne säilyi hyvänä. Varainhankinta toimi ensimmäisellä vuosineljänneksellä hyvin.

Likviditeettireservi

mrd. e	31.3.2013	31.12.2012	Muutos, %
Talletukset keskuspankissa	5,4	5,6	-4,6
Vakuuskelpoiset saamistodistukset	5,3	5,4	-2,3
Vakuuskelpoiset yritysluotot	2,9	3,0	-2,6
Yhteensä	13,6	14,0	-3,3
Ei vakuuskelpoiset saamiset	0,7	0,6	24,2
Likviditeettireservi markkina-arvoin	14,3	14,6	-2,2
Vakuuden aliarvostus (Haircut)	-0,9	-0,9	1,0
Likviditeettireservi vakuusarvoin	13,4	13,7	-2,4

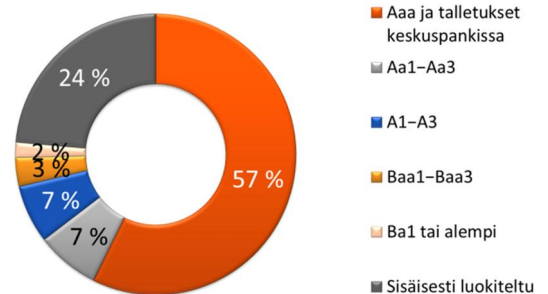
Pohjola ylläpitää OP-Pohjola-ryhmän keskuspankkina likviditeettireserviä, joka muodostuu pääasiassa talletuksista

keskuspankkiin sekä keskuspankkirahoituksen vakuudeksi kelpaavista saamisista. Likviditeettireservi sisältää hyvän luottoluokituksen omaavien valtioiden, kuntien, rahoituslaitosten ja yritysten liikkeeseen laskemia saamistodistuksia, arvopaperistettuja saamia ja vakuuskelpoisia yritysluottoja.

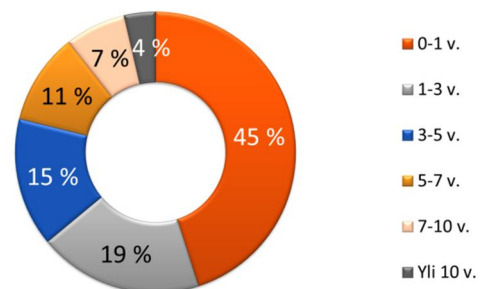
Likviditeettireserviin kuuluvat saamistodistukset on likviditeettireservilaskelmassa arvostettu markkinoilta saataviin noteerauksiin.

Pohjolan ylläpitämällä likviditeettireservillä ja muilla OP-Pohjola-ryhmän maksuvalmiuden varautumissuunnitelman mukaisilla erillä voidaan kattaa vähintään kahden vuoden rahoitustarpeet tilanteessa, jossa tukkuvarainhankinta ei toimisi ja talletuskanta supistuisi maltillisesti.

Likviditeettireserviin luettavien rahoitusvarojen luottoluokitusjakauma 31.3.2013, %



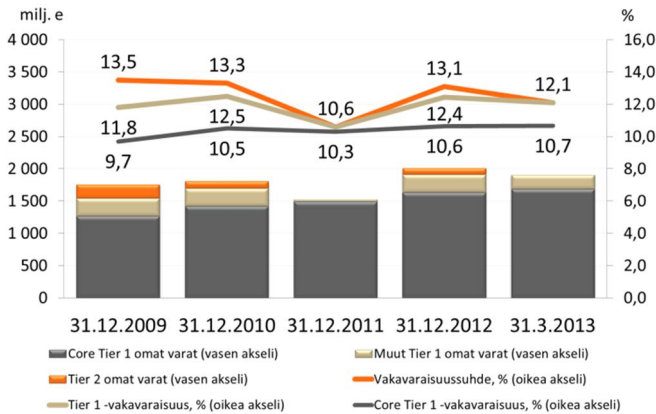
Likviditeettireserviin luettavien rahoitusvarojen maturiteettijakauma 31.3.2013, %



Konsernin liiketoiminnan keskeiset riskit liittyvät yleisen taloudellisen toimintaympäristön ja sijoitusmarkkinoiden kehitykseen sekä finanssialan tuleviin sääntelymuutoksiin.

Konsernin vakavaraisuus

Omat varat ja vakavaraisuus

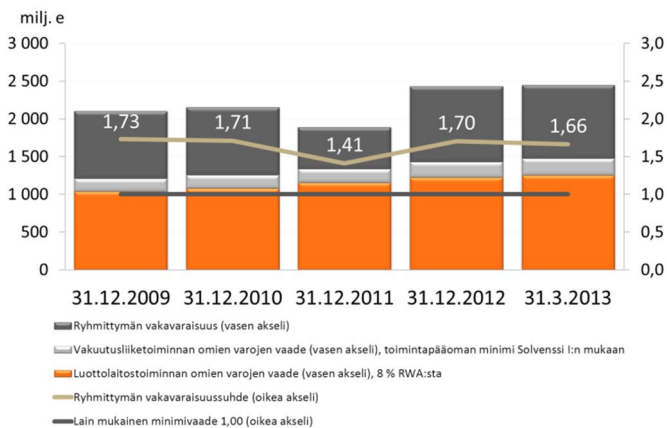


Pohjola-konsernin Core Tier 1 -vakavaraisuus vahvistui ensimmäisellä vuosineljänneksellä 10,7 %:iin (10,6). Pohjola Vakuutus maksoi maaliskuussa 50 miljoonan euron lisäosion Pohjola Pankille, mikä nosti Core Tier 1 -vakavaraisuutta 0,3 prosenttiyksikköä. Pohjola-konsernin tavoite Core Tier 1 -vakavaraisuudelle on vähintään 11 %.

Luottolaitoslain mukainen vakavaraisuussuhde aleni 12,1 %:iin (13,1), kun lakisääteinen minimivaade on 8 %. Maaliskuussa Pohjola lunasti takaisin 170 miljoonan euron alemman toissijaisen oman pääoman ehtoisen lainan. Takaisinlunastus laski Pohjola-konsernin luottolaitoslain mukaista vakavaraisuutta 1,1 prosenttiyksikköä ja Tier 1 -vakavaraisuutta 0,4 prosenttiyksikköä. Tier 1 -vakavaraisuus aleni takaisinlunastuksen seurauksena syntyneen 57 miljoonan euron Tier 2 -alijäämän johdosta.

Ensimmäisellä vuosineljänneksellä riskipainotettujen sitoumusten määrä nousi 2 % pääosin luotto- ja vastapuoliriskin kasvun seurauksena. Riskipainotettujen sitoumusten määrä oli maaliskuun lopussa 15,7 miljardia euroa (15,3).

Rahoitus- ja vakuutusryhmittymän valvonnasta annetun lain mukainen vakavaraisuus



Pohjola-konserni kuuluu OP-Pohjola-ryhmään, jonka vakavaraisuutta valvotaan rahoitus- ja vakuutusryhmittymän valvonnasta annetun lain mukaan. Pohjola-konsernin rahoitus- ja vakuutusryhmittymän valvonnasta annetun lain mukainen vakavaraisuussuhde oli maaliskuun lopussa 1,66 (1,70).

Finanssikriisin seurauksena pankkien vakavaraisuussäännöksiä ollaan tiukentamassa. Muutoksilla pyritään muun muassa parantamaan omien varojen laatua, vähentämään pääomavaateen syklistyyttä ja pankkien velkaantuneisuutta sekä asettamaan määrällisiä rajoitteita likviditeettiriskille. Muutokset tulevat voimaan tämän hetkisen näkemyksen mukaan vuosina 2014–2019. Muutoksiin liittyvän vakavaraisuusdirektiivin ja -asetuksen julkaisua odotetaan kesän aikana. Pohjolan näkökulmasta merkittävimmät muutokset uusissa säännöksissä liittyvät vakavaraisuusvaatimusten osalta vakuutusyhtiösjoitusten käsittelyyn ja likviditeettiriskivaatimuksiin.

EU:n parlamentti hyväksyi 16.4.2013 uuden luottolaitosdirektiivin ja -asetuksen (CRD4/CRR), joilla implementoidaan Basel III EU:ssa. Parlamentin hyväksynnän jälkeen on todennäköistä, että uudet säännökset tulevat voimaan 1.1.2014 tai 1.7.2014.

Pohjolan näkökulmasta tärkein yksittäinen muutos säännöksissä liittyy vakuutusyhtiösjoitusten poikkeuskäsittelyyn pankkivetoisessa rahoitus- ja vakuutusryhmittymässä. Muutoksen mukaan rahoitus- ja vakuutusryhmittymässä vakuutusyhtiösjoitukset voidaan huomioida vakavaraisuuslaskennassa myös riskipainotettuina sitoumuksina. Tällä hetkellä sijoitukset vähennetään omista varoista. Vaihtoehtoinen uusi menettely ja sen soveltamisen yksityiskohdat edellyttävät valvontaviranomaisen suostumuksen. Mikäli lupa saadaan, niin tämän hetkisen arvion mukaan muutos voisi parantaa Pohjolan Core Tier 1 -vakavaraisuutta enimmillään noin 3 prosenttiyksikköä.

Muiden CRD4:n aiheuttamien muutosten arvioitu nettomääräinen vaikutus on vakavaraisuutta hieman alentava.

Myös vakuutussektorin vakavaraisuussäännökset ovat muuttumassa. Vakuutussektorin Solvenssi II -säännösmuutoksilla pyritään parantamaan vakuutusyhtiöiden omien varojen laatua, parantamaan yhtiöiden omaa riskienhallintaa, lisäämään pääomavaateen riskiperusteisuutta ja yhtenäistämään vakuutussektorin vakavaraisuussäännöksiä Euroopassa. Säännökset ovat vielä keskeneräiset ja niiden voimaantulo on avoimena. Pohjolan Vahinkovakuutus toiminta täyttää Pohjolan arvion mukaan Solvenssi II -ehdotuksen mukaisen vakavaraisuuspääomavaatimuksen jo nykyisin. Vahinkovakuutus toimintaan kohdistuva Solvenssi II:n mukainen vakavaraisuuspääomavaatimus (SCR) 31.3.2013 mukaisten vakuutus- ja sijoitusriskien perusteella olisi ollut 713 miljoonaa euroa (pro forma). Pohjolan Vahinkovakuutus toiminnan vakavaraisuuspääoma 31.3.2013 oli nykyisen vakavaraisuussäännösten (Solvenssi I) mukaan laskettuna 888 miljoonaa euroa.

Luottokelpoisuusluokitukset

Pohjola Pankki Oyj:n luottoluokitukset 31.3.2013

Luokituslaitos	Lyhyt varain-hankinta	Näkymä	Pitkä varain-hankinta	Näkymä
Standard & Poor's Credit Market Services Europe Limited	A-1+	Negatiivinen	AA-	Negatiivinen
Moody's Investors Service Ltd	P-1	Vakaa	Aa3	Vakaa
Fitch Ratings Limited	F1	Vakaa	A+	Vakaa

Pohjola Vakuutus Oy:n luottoluokitukset 31.3.2013

Luokituslaitos	Luottoluokitus	Näkymä
Standard & Poor's Credit Market Services Europe Limited	AA-	Negatiivinen
Moody's Investors Service Ltd	A3	Vakaa

Vuoden 2013 ensimmäisellä vuosineljänneksellä Pohjola Pankki Oyj:n ja Pohjola Vakuutus Oy:n luottoluokituksissa ja näkymissä ei tapahtunut muutoksia.

Katsauskauden jälkeen 4.4.2013 Fitch Ratings vahvisti Pohjola Pankki Oyj:n pitkien luottojen luokituksen A+ ja lyhyiden luottojen luokituksen F1 sekä säilytti näkyvät vakaina.

Pohjolan tehostamisohjelma

Pohjola-konserni sai päätökseen vuoden 2012 lopussa tehostamisohjelmaan liittyneen yt-prosessin, jonka seurauksena yhteensä 281 työsuhdetta päättyi ja 22 henkilön tehtävät ulkoistettiin. Olennainen osa tätä tehostamisohjelmaa olivat myös OP-Pohjola-keskusyhteisökonsernin sisällä tapahtuneet toimintojen keskittämiset. Keskittämishojelman puitteissa 618 henkilöä siirtyi Pohjola-konsernista OP-Pohjola-keskusyhteisökonsernin muihin yhtiöihin.

Tehostamisohjelmalla haetaan noin 50 miljoonan euron vuosittaisia kustannussäästöjä vuoden 2015 loppuun mennessä. Henkilöstövähennykset tuovat noin 40 % arvioituista säästöistä. Loput säästöistä syntyvät päällekkäisiä toimintoja purkamalla sekä toimintatapoja yhtenäistämällä koko OP-Pohjola-keskusyhteisökonsernin tehostamisohjelman puitteissa. Koko keskusyhteisökonsernin vuosittainen kustannussäästö tavoite on 150 miljoonaa euroa vuoden 2015 loppuun mennessä.

Kaikkiaan 50 miljoonan euron vuotuisista säästöistä arvioidaan saavutettavan 50 % vuonna 2013, 30 % vuonna 2014 ja loppuosa vuoden 2015 loppuun mennessä. Tavoiteltavista kustannussäästöistä runsaat 60 % arvioidaan kohdistuvan vahinkovakuutustoimintaan, hieman yli 30 % pankkitoimintaan ja loput varainhoitoon.

Tehostamisohjelman vuodelle 2013 arvioituista 25 miljoonan euron kustannussäästöistä toteutui ensimmäisellä vuosineljänneksellä 7 miljoonaa euroa. Säästöistä valtaosa kohdistui henkilöstökuluihin. Vahinkovakuutuksen osuus kulusäästöistä oli 54 %, pankkitoiminnan 36 % ja varainhoidon 10 %.

Liiketoimintasegmenttien tulos ja riskiasema

Pankkitoiminta

- Pankkitoiminnan tulos ennen veroja oli 54 miljoonaa euroa (65). Marketsin trading-tuotot laskivat 9 miljoonaa euroa.
- Luottokanta kasvoi 1,6 prosenttia 13,7 miljardiin euroon (13,5), vuodessa kasvu oli 7 prosenttia
- Yritysluottokannan keskimarginaali oli 1,49 prosenttia (1,52).
- Saamisten arvonalentumiset pienenivät 6 miljoonaan euroon (8).
- Kulu-tuottosuhde oli 40 prosenttia (34). Pankkivero kasvatti kuluja 4 miljoonaa euroa.

Pankkitoiminnan tulos ja avainluvut

Milj. e	1–3/2013	1–3/2012	Muutos %	2012
Korkokate				
Yrityspankki ja Baltia	52	50	5	199
Markets	0	10	-97	31
Yhteensä	52	60	-12	230
Palkkiotuotot ja -kulut, netto	21	25	-18	96
Kaupankäynnin nettotuotot	23	21	10	72
Muut tuotot	4	5	-19	21
Tuotot yhteensä	100	111	-10	418
Kulut				
Henkilöstökulut	15	17	-16	64
Ict-kulut	8	7	22	27
Poistot	4	4	-13	15
Muut kulut	14	9	46	37
Kulut yhteensä	40	38	7	143
Tulos ennen saamisten arvonalentumisia	60	73	-18	275
Saamisten arvonalentumiset	6	8	-20	54
Tulos ennen veroja	54	65	-18	221
Tulos ennen veroja käyvin arvoin	57	68	-15	226
Luottokanta, mrd. e	13,7	12,8	7	13,5
Takauskanta, mrd. e	2,7	2,6	3	2,7
Riskipainotetut sitoumukset, mrd. e	13,8	12,6	9	13,4
Yritysluottojen keskimarginaali, %	1,49	1,38	8	1,52
Ongelmasaamiset luotto- ja takauksista, %	0,23	0,33		0,21
Saamisten arvonalentumiset luotto- ja takauksista, %	0,04	0,05		0,34
Operatiivinen kulu-tuottosuhde, %	40,2	33,9		34
Henkilömäärä	638	747	-15	745

Tulos tammi-maaliskuuta

Pankkitoiminnan tulos ennen veroja oli 54 miljoonaa euroa (65). Saamisten arvonalentumiset pienenivät 6 miljoonaan euroon (8).

Luottokanta kasvoi vuoden lopusta 0,2 miljardia euroa eli 1,6 % ja oli maaliskuun lopussa 13,7 miljardia euroa. Ensimmäisellä vuosineljänneksellä yritysluottokannan keskimarginaali laski 3 korpokopistettua 1,49 %:iin, mutta nousi 11 korpokopistettua edellisvuoden vastaavaan ajankohtaan verrattuna. Euromääräisen yritysluottokannan markkinaosuus oli 21,5 % helmikuussa 2013.

Takauskanta oli 2,7 miljardia euroa ja sitovat nostamattomat luottolimiitit olivat 3,4 miljardia euroa eli molemmat pysyivät vuodenvaihteen tasolla.

Yrityspankin ja Baltian yhteenlaskettu korkokate kasvoi 5 % vertailukaudesta.

Pankkitoiminnan palkkiotuotot pienenivät 5 miljoonaa euroa vertailukaudesta. Arvopapereiden liikkeeseenlaskun ja luotonannon palkkiotuotot pienenivät.

Marketsin korkokate ja kaupankäynnin nettotuotot jäivät 9 miljoonaa euroa vertailukautta pienemmiksi trading-toiminnan tuottojen laskettua. Asiakastuotot olivat vertailukauden tasolla.

Liiketoiminnan muiden tuottojen ja vastaavasti poistojen pientyminen johtui lähinnä huoltoleasing-kannan alenemisesta.

Pankkitoiminnan kulut kasvoivat 2 miljoonaa euroa eli 7 %. Pankkivero kasvatti kuluja 4,3 miljoonaa euroa. Kulut ilman pankkiveroa laskivat 2 miljoonaa euroa.

Pankkitoiminnan tulos ennen veroja liiketoiminta-alueittain

Milj. e	1–3/2013	1–3/2012	Muutos %
Yrityspankki	41	43	-4
Markets	12	22	-44
Baltian pankkitoiminta	0	1	-78
Yhteensä	54	65	-18

Pankkitoiminnan riskiasema

Pankkitoiminnan keskeiset riskit ovat asiakasliiketoiminnasta syntyvä luottoriski sekä markkinariskit.

Pankkitoiminnan kokonaisvastuut kasvoivat tammi–maaliskuussa 0,5 miljardia euroa 24,9 miljardiin euroon. Luottokelpoisuudeltaan investointitason vastuuden eli ratingluokkien 1–5 osuus kokonaisvastuista, pois lukien kotitaloudet, pysyi hyvällä tasolla ja oli 62 % (63). Luokkien 11–12 osuus oli 1,3 % (1,4).

Pankkitoiminnan kokonaisvastuista yritysasiakkaiden (ml. asuntoyhteisöt) vastuut muodostivat 81 % (81). Yritysasiakkaiden vastuista investointitasolle luokiteltujen vastuuden osuus oli 58 % (59) ja kahden heikoimman ratingluokan vastuut olivat 308 miljoonaa euroa (331), eli 1,5 % (1,7).

Suurten asiakasriskien yritysvastuiden määrä kasvoi ensimmäisen vuosineljänneksen aikana 3,5 miljardiin euroon (3,4). Konsernin suuria asiakasriskejä kattavat omat varat laskivat 2,0 miljardiin euroon (2,1).

Yritysasiakkaiden vastuuden toimialakohtainen jakauma säilyi hyvin hajautuneena. Merkittävimmät toimialat olivat asuntojen vuokraus ja hallinta 10,3 % (10,3), kauppa 10,2 % (9,6) ja kone- ja laitteollisuus 8,6 % (8,9). Asuntojen vuokraus ja hallinta -toimialan vastuista 50 % on julkisyhteisöjen takaamia.

Pankkitoiminnassa nettoluottotappioiden ja arvonalentumisten määrä oli tammi–maaliskuussa 6 miljoonaa euroa (8) eli 0,04 % (0,05) luotto- ja takauskannasta. Lopullisia luottotappioita kirjattiin 2 miljoonaa euroa (3) ja arvonalentumisia 18 miljoonaa euroa (12). Luottotappiopalausten ja arvonalentumisten vähennysten yhteismäärä oli 14 miljoonaa euroa (7).

Baltian liiketoiminnan vastuut olivat maaliskuun lopussa 0,5 miljardia euroa (0,5), joka oli 2,2 % (2,2) pankkitoiminnan kokonaisvastuista.

Baltian liiketoiminnan nettoluottotappiot ja arvonalentumiset olivat tammi–maaliskuussa –1 miljoonaa euroa (–1).

Pankkitoiminnan korkoriski yhden prosenttiyksikön koronmuutokselle oli tammi–maaliskuussa keskimäärin 13,5 miljoonaa euroa (6,2).

Vahinkovakuutustoiminta

- Vahinkovakuutuksen tulos ennen veroja parani 55 miljoonaan euroon (15). Tulos ennen veroja käyvin arvoin oli 35 miljoonaa euroa (123).
- Vakuutusmaksutuotot kasvoivat 10 prosenttia (9) ja korvauskulut 5 prosenttia (6).
- Etuasiakastalouksien määrä kasvoi 4 696 taloudella (14 418).
- Vakuutustekninen kannattavuus oli hyvä. Operatiivinen yhdistetty kulusuhde oli 92,4 prosenttia (100,1) ja operatiivinen liikekulusuhde 19,9 prosenttia (23,9).
- Sijoitusten tuotto käyvin arvoin oli 1,1 prosenttia (4,8).

Vahinkovakuutustoiminnan tulos ja avainluvut

Milj. e	1–3/2013	1–3/2012	Muutos %	2012
Vakuutusmaksutuotot	295	268	10	1 126
Korvauskulut	-214	-204	5	-830
Liikekulut	-59	-64	-8	-242
Yrityskaupan aineettomien poisto	-5	-5	0	-21
Vakuutustekninen kate	17	-6		33
Sijoitustuotot ja –kulut	55	34	62	115
Muut tuotot ja kulut	-16	-13	25	-56
Tulos ennen veroja	55	15	266	92
Tulos ennen veroja käyvin arvoin	35	123		283
Yhdistetty kulusuhde, %	94,2	102,1		97,1
Operatiivinen yhdistetty kulusuhde, %	92,4	100,1		90,5
Operatiivinen vahinkosuhde, %	72,5	76,2		69,1
Operatiivinen liikekulusuhde, %	19,9	23,9		21,5
Operatiivinen riskisuhde, %	66,4	69,4		62,8
Operatiivinen toimintakulusuhde, %	26,0	30,6		27,8
Sijoitusten tuotto käyvin arvoin, %	1,1	4,8		10,8
Vastuunkantokyky, %	77	85		81
Henkilömäärä	1 805	2 381	-24	2 384

Tulos tammi–maaliskuu

Vakuutustekninen kannattavuus oli vertailukautta parempi. Vakuutusmaksutuottojen kasvu jatkui vahvana. Korvauskulujen kehitys oli suotuisaa ja liikekulut jäivät vertailukautta alhaisemmiksi. Vakuutusmaksutuotot kasvoivat yhteensä 10 % (9 %). Operatiivinen vakuutustekninen kate oli 23 miljoonaa euroa (0) ja operatiivinen yhdistetty kulusuhde 92,4 % (100,1). Operatiiviset tunnusluvut eivät sisällä laskuperustemuutoksia ja poistoja yrityskaupan yhteydessä syntyneistä aineettomista hyödykkeistä. Yhdistetty kulusuhde edellä mainitut erät mukaan lukien oli 94,2 % (102,1).

Vakuutusmaksutuotot

Milj. e	1–3/2013	1–3/2012	Muutos %
Henkilöasiakkaat	145	131	11
Yritysassiakkaat	137	126	9
Baltia	12	12	6
Yhteensä	295	268	10

Vakuutusmaksutuottojen kasvu henkilö- ja yritysasiakkaissa jatkui vahvana. Baltiassa vakuutusmaksutuotot kääntyivät kasvuun.

Ennakkotietojen mukaan Pohjolan markkinaosuus vahinkovakuutuksen maksutulosta vuonna 2012 oli 29,1 prosenttia (28,2). Maksutulon markkinaosuudella mitattuna Pohjola on edelleen Suomen suurin vahinkovakuuttaja.

Etuasiakastalouksia oli maaliskuun lopussa 574 690, joista jo 69 % on myös keskittänyt pankkiasiointinsa OP-Pohjola-ryhmään. Ryhmän osuuspankkien ja Helsingin OP Pankin asiakkaat käyttivät pankki- ja vakuutusasioinnista kertyviä OP-bonuksia 431 000 vakuutuslaskuun (394 000), joista 60 000 laskua (62 000) on maksettu kokonaan bonuksilla. Bonuksilla maksettujen vakuutusmaksujen määrä oli 21 miljoonaa euroa (20). Etuasiakastalouksien määrä kasvoi vuoden alusta 4 696 taloudella (14 418).

Vakuutusten myynti henkilö- ja yritysasiakkaille laski 4 % vertailukauden vahvalta tasolta. Autokaupan vertailuvuotta alhaisempi taso heijastui osaltaan myyntiin.

Korvauskulujen kasvu jäi vakuutusmaksutuottojen kasvua pienemmäksi ja oli 5 %. Yritysasiakkaiden korvauskulut kokonaisuudessaan jäivät vertailukautta pienemmiksi suotuisan vahinkokehityksen seurauksena. Uusista suurvahingoista aiheutuva korvausmeno oli hieman vertailukautta alhaisempi. Tammi–maaliskuussa kirjattiin 49 uutta (50) suurta vahinkoa, joiden omalla vastuulla oleva korvausmeno oli yhteensä 32 miljoonaa euroa (35). Tähän

luokkaan kuuluvat yli 0,3 miljoonan euron vahingot. Muutokset aiempina vuosina tapahtuneisiin vahinkoihin paransivat vakuutusteknistä katetta 1 miljoonaa euroa (3). Operatiivinen vahinkosuhte oli 72,5 % (76,2). Riskisuhte ilman korvausten välillisiä hoitokuluja oli 66,4 % (69,4).

Liikekulut laskivat 8 % ja operatiivinen liikekulusuhde parani 19,9 %:iin (23,9). Viime vuonna aloitettu tehostamisohjelma laski kustannuksia. Tehokkuus parani tämän ja tuottojen vahvan kasvun ansiosta. Operatiivinen toimintakulusuhde, joka sisältää myös korvausten välilliset hoitokulut oli 26,0 % (30,6).

Muut tuotot ja kulut kasvoivat 25 %. Muutos liiketoiminnoille kohdistettavien pääomien allokointiperiaatteessa kasvatti vahinkovakuutuksen rahoituskuluja 5 miljoonaa euroa.

Operatiivinen vakuutustekninen kate ja yhdistetty kulusuhde (CR)

	1-3/2013		1-3/2012	
	Kate milj. €	CR, %	Kate milj. €	CR, %
Henkilöasiakkaat	18	87,4	13	90,0
Yritysassiakkaat	2	98,3	-15	112,0
Baltia	2	84,3	2	84,0
Yhteensä	22	92,4	0	100,1

Kannattavuus parani maksutuottojen vahvan kasvun, suotuisan vahinkokehityksen ja liikekulujen laskun seurauksena. Kannattavuus parani eniten yritysasiakkaissa, joissa vahinkokehitys oli suotuisa. Henkilöasiakkaiden ja Baltian kannattavuus säilyi hyvällä tasolla.

Sijoitustoiminta

Matalan korkotason johdosta sijoitustuotot käyvin arvoin jäivät edellisvuotta alhaisemmiksi osakemarkkinoiden positiivisesta kehityksestä huolimatta. Sijoitusten tuotto käyvin arvoin oli 1,1 % (4,8). Sijoitustuottoja kasvattivat 32 miljoonan euron (-3) myyntivoitot. Tulokseen kirjattiin arvonalennuksia 4 miljoonaa euroa (3). Tuotot käyvin arvoin olivat 34 miljoonaa euroa (141).

Sijoituskannan jakauma

%	31.3.2013	31.12.2012
Joukkolainat ja korkorahastot	71	75
Vaihtoehtoiset sijoitukset	2	3
Osakkeet	11	9
Pääomasijoitukset	3	3
Kiinteistöt	9	9
Rahamarkkinat	4	1
Yhteensä	100	100

Vahinkovakuutustoiminnan sijoituskanta oli maaliskuun lopussa 3 197 miljoonaa euroa (3 149). Korkosalkun luottoluokitusjakauma oli hyvä. Investointitasolle luokiteltujen sijoitusten osuus oli 91 % (92) ja 77 % sijoituksista oli vähintään A- luokitetuissa saamisissa. Korkosalkun jäljellä oleva keskimääräinen juoksuaika oli 3,8 vuotta (4,2) ja duraatio 3,6 vuotta (4,2).

Vakuutustoiminnan riskiasema

Vahinkovakuutustoiminnan keskeiset riskit ovat vahinkokehitykseen liittyvät vakuutustekniset riskit, vakuutusvelan katteena olevien sijoitussalkkujen markkinariskit ja vakuutusvelan diskonttaamisessa käytetyn diskonttoron taso.

Vahinkovakuutustoiminnan vakavaraisuuspääoma oli maaliskuun lopussa 885 miljoonaa euroa (914). Vakavaraisuuspääoma suhteessa vakuutusmaksutuottoihin (vastuunkantokyky) oli 77 % (81). Tasoitusmäärä pieneni 267 miljoonaan euroon (273).

Sijoitussalkun riskitasoa on hieman kasvatettu lisäämällä osakeriskiä. Muutoin riskiasemassa ei tapahtunut muutoksia.

Varainhoito

- Varainhoidon tulos ennen veroja oli 5 miljoonaa euroa (6).
- Hallinnoitavat asiakasvarat kasvoivat vuoden vaihteesta 4 prosenttia ja olivat 34,2 miljardia euroa (32,7).
- Operatiivinen kulu–tuottosuhte heikkeni 58 prosenttiin (53).

Varainhoidon tulos ja avainluvut

Milj. e	1–3/2013	1–3/2012	Muutos %	2012
Nettopalkkiotuotot	12	12	0	60
Muut tuotot	1	1	-18	5
Tuotot yhteensä	13	13	-2	65
Henkilöstökulut	4	4	-6	19
Muut kulut	4	3	21	14
Kulut yhteensä	8	8	6	33
Osuus osakkuusyhtiön tuloksesta	0	0	13	1
Tulos ennen veroja	5	6	-13	32
Tulos ennen veroja käyvin arvoin	5	6	-13	32
Hallinnoitavat asiakasvarat mrd. e	34,2	32,0	7	32,7
Operatiivinen kulu–tuottosuhte, %	58	53		47
Henkilömäärä	88	155	-43	153

Tulos tammi–maaliskuu

Varainhoidon tulos ennen veroja oli 5 miljoonaa euroa (6). Ensimmäisellä neljänneksellä tulokseen sisältyi tuottooperusteisia palkkioita 1 miljoonaa euroa (0). Tulos sisältää osuuden osakkuusyhtiö Access Capital Partners Group SA:n nettotuloksesta.

Operatiivinen kulu-tuottosuhte oli 58 % (53).

Hallinnoitavat varat nousivat vuosineljänneksen aikana 4 % ja olivat maaliskuun lopussa 34,2 miljardia euroa (32,7). Hallinnoitavien varojen kasvu perustui hyvään nettomyyntiin ja markkina-arvojen positiiviseen kehitykseen erityisesti Private-asiakkaiden ja OP-rahastojen osalta. Varainhoidon salkunhoidossa olevista rahastoista 64 % ylitti vertailuindeksinsä tuoton vuosineljänneksen aikana.

Hallinnoitavat asiakasvarat

mrd. e	31.3.2013	31.12.2012
Instituutioasiakkaat	19,8	19,5
OP-rahastot	10,3	9,5
Private	4,1	3,7
Yhteensä	34,2	32,7

Hallinnoitavien asiakasvarojen jakauma

%	31.3.2013	31.12.2012
Rahamarkkinasijoitukset	17	16
Joukkovelkakirjalainat	38	40
Osakkeet	28	27
Muut	17	18
Yhteensä	100	100

Konsernitoiminnot

- Tulos ennen veroja oli 17 miljoonaa euroa (17). Tulos sisälsi saamistodistusten myyntivoittoja 12 miljoonaa euroa (1).
- Tulos ennen veroja käyvin arvoin oli 17 miljoonaa euroa (140).
- Maksuvalmius ja rahoituksen saatavuus säilyivät hyvällä tasolla.

Konsernitoimintojen tulos ja avainluvut

Milj. e	1–3/2013	1–3/2012	Muutos %	2012
Korkokate	8	13	-42	36
Kaupankäynnin nettotuotot	-5	6	-181	1
Sijoitustoiminnan nettotuotot	20	5	281	11
Muut tuotot	2	3	-39	16
Tuotot yhteensä	24	28	-14	65
Henkilöstökulut	1	4	-65	14
Muut kulut	6	5	7	20
Kulut yhteensä	7	9	-24	34
Tulos ennen saamisten arvonalentumisia	11	19	-9	30
Saamisten arvonalentumiset	0	2	-89	3
Tulos ennen veroja	17	17	-1	27
Tulos ennen veroja käyvin arvoin	17	140		250
Likviditeettireservi mrd. e	14,3	15,2	-6	14,6
Riskipainotetut sitoumukset mrd. e	1,8	2,3	-19	1,7
Saamiset ja velat OP-Pohjola-ryhmän yhteisöille nettoasema, mrd. e	3,4	2,2	56	3,2
Keskuspankkitoiminnan tulos, milj.e	2	2	9	8
Henkilömäärä	38	128	-70	123

Tulos tammi–maaliskuu

Tulos ennen veroja oli samalla tasolla kuin vertailukaudella. Tulos käyvin arvoin oli 17 miljoonaa euroa eli 123 miljoonaa euroa pienempi kuin vertailukaudella, jolloin Euroopan keskuspankin rahoitusoperaatioiden myötä kasvanut likviditeetti rauhoitti markkinoita ja kavensi luottoriskimarginaaleja.

Korkokatetta laski likviditeettireserviin viimeisen vuoden aikana tehdyt rakenteelliset muutokset. Kaupankäynnin nettotuotot jäivät trading-toiminnan tuottojen laskiessa vertailukautta alhaisemmiksi.

Sijoitustoiminnan nettotuottoihin sisältyi 12 miljoonaa euroa saamistodistusten myyntivoittoja (1). Osinkotuottoja tulokseen sisältyy 6 miljoonaa euroa (3). Myytävissä oleviin rahoitusvaroihin kirjatuista osakkeista ja osuuksista ei kirjattu arvonalentumisia. Joukkovelkakirjalainoista kirjattujen arvonalentumisten määrä oli 0 miljoonaa euroa (2).

Pankkivero kasvatti muita kuluja 1 miljoonaa euroa.

Pohjolan rahoituksen saatavuus säilyi hyvänä. Pohjola laski liikkeeseen pitkäaikaisia joukkovelkakirjalainoja vuoden ensimmäisen vuosineljänneksen aikana yhteensä 0,2 miljardia euroa. Ensimmäisellä vuosineljänneksellä ei laskettu liikkeelle uusia

benchmark-kokoisia senior-ehtoisia tai kiinteistövakuudellisia joukkovelkakirjalainoja. Sen sijaan pitkäaikainen varainhankinta toteutettiin private placement -lainoilla.

Senior-ehtoisen tukkuvarainhankinnan velkakirjojen keskimarginaali oli maaliskuun lopussa 38 korkopistettä (40). Varainhankintakustannusta laski vuoden vaihteesta lyhyen tukkuvarainhankinnan määrän kasvu.

Konsernitoimintojen riskiasema

Konsernitoimintojen keskeiset riskit ovat likviditeettireservin markkinariskit sekä likviditeettiriskit.

Konsernitoimintojen vastuut olivat yhteensä 20,8 miljardia euroa (20,4) ja ne muodostuivat OP-Pohjola-ryhmän maksuvalmiuden turvaamiseksi pidettävistä saamistodistuksista, talletuksista keskuspankkiin sekä saamisista osuuspankeilta.

Konsernitoimintojen korkoriski yhden prosenttiyksikön koronmuutokselle oli tammi–maaliskuussa keskimäärin 18,3 miljoonaa euroa (9,6).

Henkilöstö ja palkitseminen

Konsernin palveluksessa oli maaliskuun lopussa 2 569 henkilöä eli 835 henkilöä vähemmän kuin vuoden 2012 lopussa ja 841 henkilöä vähemmän kuin vuotta aikaisemmin. Suurin osa vähennyksistä liittyy työsuhteiden siirtoon OP-Pohjola-keskusyhteisökonsernin sisällä.

Henkilöstön lukumäärät

	31.3.2013	31.12.2012
Pankkitoiminta	638	745
Vahinkovakuutus	1 805	2 384
Varainhoito	88	153
Konsernitoiminnot	38	123
Yhteensä	2 569	3 404

Konsernin henkilöstöstä ulkomailla työskenteli yhteensä 339 henkilöä (344).

OP-Pohjola-ryhmän ja Pohjolan muuttuva palkitseminen jakautuu lyhyen aikavälin yritysکوhtaiseen palkitsemiseen sekä ryhmätasoiseen pitkän aikavälin palkitsemiseen. Tarkemmat tiedot palkitsemisesta on kerrottu vuoden 2012 tilinpäätöksen liitetiedoissa.

Varsinaisen yhtiökokouksen päätöksiä

Pohjola Pankki Oyj:n varsinainen yhtiökokous 22.3.2013 vahvisti vuoden 2012 tilinpäätöksen, myönsi hallituksen jäsenille ja toimitusjohtajalle vastuuvapauden ja päätti jakaa osinkoa 0,46 euroa A-sarjan osakkeelta ja 0,43 euroa K-sarjan osakkeelta.

Yhtiön hallitukseen valittiin seuraavan varsinaisen yhtiökokouksen päättämiseen saakka toimitusjohtaja Jukka Hienonen, toimitusjohtaja Jukka Hultkonen, toimitusjohtaja Mirja-Leena (Mirkku) Kullberg, toimitusjohtaja Marjo Partio, toimitusjohtaja Harri Sailas ja diplomi-insinööri Tom von Weymarn. Edellä mainituista henkilöistä Marjo Partio ei ole aikaisemmin kuulunut yhtiön hallitukseen.

Hallitukseen kuuluvat edellä mainittujen henkilöiden lisäksi talletuspankkien yhteenliittymästä annetun lain nojalla puheenjohtajana yhtiön emoyhteisön OP-Pohjola osk:n johtokunnan puheenjohtaja, pääjohtaja Reijo Karhinen ja yhtiöjärjestyksen mukaisesti varapuheenjohtajana OP-Pohjola osk:n johtokunnan varapuheenjohtaja, liiketoimintajohtaja Tony Vepsäläinen.

Yhtiön tilintarkastajaksi valittiin KHT-yhteisö KPMG Oy Ab. KPMG Oy Ab:n nimeämänä päävastuullisena tilintarkastajana toimii KHT Sixten Nyman.

Hallituksen järjestäytymiskokouksen päätökset

Pohjola Pankki Oyj:n varsinaisen yhtiökokouksen jälkeen 22.3.2013 pidetyssä hallituksen järjestäytymiskokouksessa valittiin hallituksen valiokuntien jäsenet.

Tarkastusvaliokunnan jäsenet ovat diplomi-insinööri Tom

von Weymarn (puheenjohtaja), toimitusjohtaja Marjo Partio (varapuheenjohtaja) ja toimitusjohtaja Mirkku Kullberg.

Riskienhallintavaliokunnan jäsenet ovat liiketoimintajohtaja Tony Vepsäläinen (puheenjohtaja), toimitusjohtaja Jukka Hultkonen (varapuheenjohtaja) ja toimitusjohtaja Harri Sailas.

Palkitsemisvaliokunnan jäsenet ovat pääjohtaja Reijo Karhinen (puheenjohtaja), liiketoimintajohtaja Tony Vepsäläinen (varapuheenjohtaja) ja toimitusjohtaja Jukka Hienonen.

Hallitus on arvioinut jäsentensä riippumattomuuden ja todennut, että Jukka Hienonen, Mirkku Kullberg ja Tom von Weymarn ovat riippumattomia sekä yhtiöstä että sen merkittävistä osakkeenomistajista.

Osakkeet ja osakkeenomistajat

Pohjolan NASDAQ OMX Helsingissä noteerattavien A-osakkeiden ja noteeraamattomien K-osakkeiden kokonaismäärissä ei tapahtunut muutoksia katsauskauden aikana.

Osakkeiden lukumäärät

Osakesarja	Osakkeiden lukumäärä	Osuus kaikista osakkeista	Osuus äänistä
31.3.2013			
Pohjola A (POH1S)	251 942 798	78,84 %	42,70 %
Pohjola K (POHKS)	67 608 617	21,16 %	57,30 %
Yhteensä	319 551 415	100,00 %	100,00 %

Pohjolan A-osakkeen kurssi katsauskauden viimeisenä kaupankäyntipäivänä 28.3.2013 oli 11,34 euroa (28.12.2012 11,27 euroa). Vuoden 2013 ensimmäisen vuosineljänneksen aikana kurssi on ollut korkeimmillaan 12,74 euroa (1.2.2013) ja alimmillaan 11,23 euroa (27.3.2013).

Pohjolan markkina-arvo oli maaliskuun lopussa 3 624 miljoonaa euroa (3 601). Markkina-arvon laskennassa K-osakkeet on arvostettu A-osakkeen kurssilla.

A-osakkeiden euromääräinen osakevaihto vuoden 2013 ensimmäisellä vuosineljänneksellä oli 332 miljoonaa euroa, kun se vuoden 2012 tammi–maaliskuussa oli 312 miljoonaa euroa. Kappalemääräinen osakevaihto vuoden 2013 tammi–maaliskuussa oli 27 miljoonaa osaketta (37).

Osakkeenomistajien lukumäärä

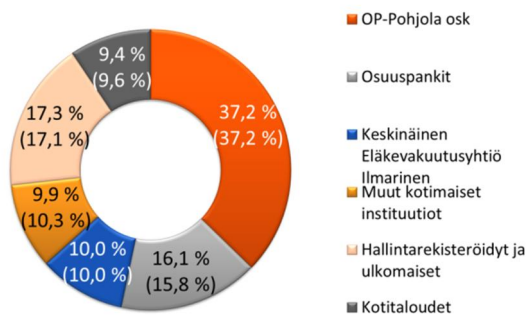
	31.3.2013	31.12.2012	Muutos (kpl)
A-sarja	32 410	32 272	138
K-sarja	109	109	0
Yhteensä*	32 416	32 278	138

*A- ja K-osakkeenomistajien yhteenlaskettu lukumäärä poikkeaa A- ja K-osakkeenomistajien yhteenlasketusta kokonaismäärästä, koska osa K-osakkeiden omistajista omistaa myös A-osakkeita.

Pohjolan osakkeenomistajien lukumäärä 31.3.2013 oli 32 416 osakkeenomistajaa. Osakkeenomistajista 95,3 % oli yksityishenkilöitä. Hallintarekisteröityjen osakkeiden

lukumäärä 31.3.2013 oli 52,6 miljoonaa osaketta ja se kasvoi alkuvuoden aikana 1,2 miljoonalla osakkeella vuoden 2012 loppuun verrattuna. Hallintarekisteröityjen osakkeiden osuus A-osakkeista 31.3.2013 oli 20,9 % (31.12.2012: 20,4 %).

Osakeomistuksen jakauma 31.3.2013
A- ja K-osakkeet



Suurimmat yksittäiset osakkeenomistajat

31.3.2013	Osuus kaikista osakkeista, %	Osuus A-osakkeista, %	Osuus äänistä, %
1. OP-Pohjola osk	37,24	23,16	61,28
2. Keskinäinen Eläkevakuutusyhtiö Ilmarinen	10,00	12,68	5,42
3. Oulun Osuuspankki	1,37	1,10	1,82
4. OP-Eläkekassa	1,08	1,37	0,59
5. OP-Eläkesäätiö	0,73	0,92	0,39
6. Valtion Eläkerahasto	0,63	0,79	0,34
7. Sijoitusrahasto Nordea Fennia	0,59	0,75	0,32
8. Turun Seudun Osuuspankki	0,57	0,71	0,33
9. Keskinäinen Työeläkevakuutusyhtiö Varma	0,53	0,68	0,29
10. Tampereen Seudun Osuuspankki	0,51	0,60	0,34
Hallintarekisteröidyt osakkeet yhteensä	16,45	20,87	8,91
Muut	30,30	36,35	19,97
Yhteensä	100,00	100,00	100,00

Vuoden 2013 tammi-maaliskuussa Pohjolan A-osakkeiden euromääräisestä kaupankäynnistä 63,1 % tehtiin Nasdaq OMX:ssä (vuonna 2012: 72,2 %). Yli kolmasosa kaupankäynnistä tapahtui monenkeskisillä markkinapaikoilla (MTF, multilateral trading facility).

Osakkeiden markkinapaikat

Markkinapaikka	Osuus euromääräisestä kaupankäynnistä tammi-maaliskuussa 2013, %
Nasdaq OMX	63,1
BATS Chi-X CXE (Chi-X)	20,2
Turquoise	11,6
BATS Chi-X BXE (Bats)	4,5
Burgundy	0,5
NYSE Arca	0,1
Frankfurt	0,0
Düsseldorf	0,0

Lähde: Fidessa Fragmentation Index

Loppuvuoden näkymät

Pankkitoiminnassa luottokannan kasvunäkymät ovat vuotta 2012 vaisummat. Yritysten toimintaympäristö pysyy haastavana. Pankkitoiminnan vuoden 2013 tuloskehityksen suurimmat epävarmuustekijät liittyvät luottosalkun tulevien arvonalennusten määrään.

Vakuutusmaksutuottojen kasvun arvioidaan olevan markkinoita nopeampaa. Vahinkovakuutuksen operatiivisen yhdistetyn kulusuhteen koko vuodelta arvioidaan olevan vaihteluvälissä 89–93 prosenttia, mikäli suurvahinkoja ei tule merkittävästi enemmän kuin vuonna 2012. Sijoitustoiminnan tuotot riippuvat pitkälti sijoitusmarkkinoiden kehityksestä. Vahinkovakuutuksen vuoden 2013 tuloskehityksen merkittävimmät epävarmuustekijät ovat sijoitusmarkkinoiden kehitys ja suurvahinkojen vaikutus korvausmenoon.

Varainhoidon vuoden 2013 tuloskehityksen suurimmat epävarmuustekijät ovat sijoitustoiminnan menestykseen sidottujen palkkioiden toteutuminen sekä hallinnoitavien asiakasvarojen määrä.

Konsernitoimintojen tulokseen keskeisimmin vaikuttavat tekijät ovat likviditeettireservistä syntyvä korkokate, saamistodistuksista realisoituvat myyntivoitot ja -tappiot sekä saamistodistuksiin mahdollisesti tehtävät tulosvaikutteiset arvonalentumiset. Konsernitoimintojen korkokatteen arvioidaan jäävän vuotta 2012 pienemmäksi.

Konsernin tuloksen ennen veroja odotetaan vuonna 2013 olevan suurempi kuin vuonna 2012.

Suhdannenäkyymiin ja yleiseen toimintaympäristöön liittyvä epävarmuus on edelleen suuri.

Kaikki tässä katsauksessa esitetyt arviot perustuvat tämänhetkiseen näkemykseen toimintaympäristön, konsernin ja sen eri toimintojen kehityksestä, ja todelliset tulokset voivat olla merkittävästikin erilaiset.

Pohjola-konsernin tuloslaskelma

Milj. e	Liite	1-3/ 2013	1-3/ 2012
Korkokate	3	55	74
Saamisten arvonalentumiset	4	7	10
Korkokate arvonalentumisten jälkeen		49	64
Vahinkovakuutustoiminnan nettotuotot	5	145	101
Palkkiotuotot ja -kulut, netto	6	36	42
Kaupankäynnin nettotuotot	7	16	30
Sijoitustoiminnan nettotuotot	8	20	5
Liiketoiminnan muut tuotot	9	10	9
Nettotuotot yhteensä		275	251
Henkilöstökulut		48	62
Ict-kulut		22	22
Poistot		12	13
Muut kulut		62	51
Kulut yhteensä		144	148
Osuus osakkuusyritysten tuloksesta		0	0
Tulos ennen veroja		131	103
Tuloverot		31	24
Tilikauden tulos		100	80
Emoyhtiön omistajien osuus kauden tuloksesta		100	80
Yhteensä		100	80
Tulos/osake (EPS), e			
A-osake		0,32	0,26
K-osake		0,29	0,23

Pohjola-konsernin laaja tuloslaskelma

Milj. e	1-3/ 2013	1-3/ 2012
Tilikauden tulos	100	80
Erät, joita ei siirretä tulosvaikutteisiksi		
Etuuspohjaisten eläkejärjestelyiden uudelleen määrittämisestä johtuvat voitot/(tappiot)		4
Erät, jotka saatetaan myöhemmin siirtää tulosvaikutteisiksi		
Käyvän arvon rahaston muutos		
Käypään arvoon arvostamisesta	-11	228
Rahavirran suojauksesta	-5	5
Muuntoerot	0	0
Tuloverot		
Eristä, joita ei siirretä tulosvaikutteisiksi		
Etuuspohjaisten eläkejärjestelyiden uudelleen määrittämisestä johtuvista voitoista/(tappioista)		1
Eristä, jotka saatetaan myöhemmin siirtää tulosvaikutteisiksi		
Käypään arvoon arvostamisesta	-3	56
Rahavirran suojauksesta	-1	1
Tilikauden laaja tulos	87	258
Emoyhtiön omistajien osuus kauden laajasta tuloksesta	87	258
Yhteensä	87	258

Pohjola-konsernin tase

Milj. e	Liite	31.3.2013	31.12.2012
Käteiset varat		5 377	5 643
Saamiset luottolaitoksilta		9 287	8 815
Käypään arvoon tulosvaikutteisesti kirjattavat rahoitusvarat			
Kaupankäynnin rahoitusvarat		296	246
Alkuperäisen kirjaamisen yhteydessä käypään arvoon tulosvaikutteisesti kirjattaviksi luokitellut rahoitusvarat		9	9
Johdannaissopimukset		4 165	4 462
Saamiset asiakkailta		14 042	13 839
Vahinkovakuutustoiminnan varat	12	3 736	3 523
Sijoitusomaisuus		5 417	5 431
Sijoitukset osakkuusyrityksissä		26	26
Aineettomat hyödykkeet	13	923	922
Aineelliset hyödykkeet		87	69
Muut varat		2 298	1 600
Verosaamiset		28	36
Varat yhteensä		45 691	44 623
Velat luottolaitoksille		6 102	5 840
Käypään arvoon tulosvaikutteisesti kirjattavat rahoitusvelat			
Kaupankäynnin rahoitusvelat		14	3
Johdannaissopimukset		4 144	4 557
Velat asiakkaille		11 202	10 775
Vahinkovakuutustoiminnan velat	14	3 047	2 592
Yleiseen liikkeeseen lasketut velkakirjat	15	14 236	13 769
Varaukset ja muut velat		2 650	2 556
Verovelat		491	485
Velat, joilla on huonompi etuoikeus		1 097	1 275
Velat yhteensä		42 984	41 854
Oma pääoma			
Emoyhtiön omistajien osuus			
Osakepääoma		428	428
Käyvän arvon rahasto	16	155	167
Muut rahastot		1 093	1 093
Kertyneet voittovarot		1 032	1 081
Oma pääoma yhteensä		2 707	2 769
Velat ja oma pääoma yhteensä		45 691	44 623

Pohjola-konsernin oman pääoman muutoslaskelma

Milj. e	Pohjola-konsernin omistajille kuuluva oma pääoma					Oma pääoma yhteensä
	Osakepääoma	Käyvän arvon rahasto Käypään arvoon arvostamisesta	Rahavirran suojauksesta	Muut rahastot	Kertyneet voittovarat	
Oma pääoma 1.1.2012	428	-159	10	1 093	934	2 306
Tilikauden laaja tulos		172	4	0	82	258
Voitonjako					-129	-129
A-osakkeelle 0,41 eur/osake					-103	-103
K-osakkeelle 0,38 eur/osake					-26	-26
Omana pääomana suoritettavat osakeperusteiset maksut					0	0
Muut					0	0
Oma pääoma 31.3.2012	428	14	14	1 093	887	2 436

Milj. e	Pohjola-konsernin omistajille kuuluva oma pääoma					Oma pääoma yhteensä
	Osakepääoma	Käyvän arvon rahasto Käypään arvoon arvostamisesta	Rahavirran suojauksesta	Muut rahastot	Kertyneet voittovarat	
Oma pääoma 1.1.2013	428	144	23	1 093	1 081	2 769
Tilikauden laaja tulos		-8	-4	0	99	87
Voitonjako					-145	-145
A-osakkeelle 0,46 eur/osake					-116	-116
K-osakkeelle 0,43 eur/osake					-29	-29
Omana pääomana suoritettavat osakeperusteiset maksut					0	0
Muut					-4	-4
Oma pääoma 31.3.2013	428	136	19	1 093	1 032	2 707

Pohjola-konsernin rahavirtalaskelma

Milj. e	1-3/ 2013	1-3/ 2012
Liiketoiminnan rahavirta		
Tilikauden tulos	100	80
Tilikauden tulokseen tehdyt oikaisut	293	226
Liiketoiminnan varojen lisäys (-) tai vähennys (+)	-1 999	-1 873
Saamiset luottolaitoksilta	-535	-493
Käypään arvoon tulosvaikutteisesti kirjattavat rahoitusvarat	-254	-174
Johdannaissopimukset	22	7
Saamiset asiakkailta	-215	-508
Vahinkovakuutustoiminnan varat	-253	-321
Sijoitusomaisuus	-76	-228
Muut varat	-688	-156
Liiketoiminnan velkojen lisäys (+) tai vähennys (-)	859	190
Velat luottolaitoksille	268	65
Käypään arvoon tulosvaikutteisesti kirjattavat rahoitusvelat	11	6
Johdannaissopimukset	11	-4
Velat asiakkaille	427	-203
Vahinkovakuutustoiminnan velat	186	235
Varaukset ja muut velat	-45	92
Maksetut tuloverot	-13	-15
Saadut osingot	21	21
A. Liiketoiminnan rahavirta yhteensä	-739	-1 372
Investointien rahavirta		
Eräpäivään asti pidettävien rahavarojen vähennykset	23	128
Investoinnit aineellisiin ja aineettomiin hyödykkeisiin	-11	-10
Aineellisten ja aineettomien hyödykkeiden luovutukset	0	1
B. Investointien rahavirta yhteensä	13	118
Rahoituksen rahavirta		
Velat, joilla on huonompi etuoikeus, lisäykset		507
Velat, joilla on huonompi etuoikeus, vähennykset	-171	-3
Yleiseen liikkeeseen lasketut velkakirjat, lisäykset	6 470	8 896
Yleiseen liikkeeseen lasketut velkakirjat, vähennykset	-5 908	-8 592
C. Rahoituksen rahavirta yhteensä	392	808
Rahavarojen nettomuutos (A+B+C)	-335	-445
Rahavarat tilikauden alussa	6 177	4 612
Rahavarat tilikauden lopussa	5 842	4 167
Rahavarat		
Käteiset varat*	5 381	3 827
Vaadittaessa maksettavat saamiset luottolaitoksilta	460	339
Yhteensä	5 842	4 167

* Josta vahinkovakuutustoiminnan käteisiä varoja 5 miljoonaa euroa (7).

Segmenttikohtaiset tiedot

Tulos tammi–maaliskuu 2013, milj. e	Pankki- toiminta	Vahinko- vakuutus	Varain- hoito	Konserni- toiminnot	Elimi- noinnit	Konserni yhteensä
Korkokate						
Yrityspankki ja Baltia	52					52
Markets	0					0
Muut toiminnot		-5	1	8	0	3
Yhteensä	52	-5	1	8	0	55
Palkkiotuotot ja -kulut, netto	21	4	12	0	-1	36
Kaupankäynnin nettotuotot	23		0	-5	-1	16
Sijoitustoiminnan nettotuotot	0		0	20		20
Vahinkovakuutustoiminnan nettotuotot						
Vakuutustoiminnasta		99				99
Sijoitustoiminnasta		55			2	56
Muista eristä		-11				-11
Yhteensä		143			2	145
Liiketoiminnan muut tuotot	4	3	0	2	0	10
Tuotot yhteensä	100	145	13	24	0	282
Henkilöstökulut	15	28	4	1		48
Ict-kulut	8	12	1	2	0	22
Poistot yrityskauppojen yhteydessä syntyneistä aineettomista hyödykkeistä		5	1			6
Muut poistot ja arvonalentumiset	4	3	0	0		6
Muut kulut	14	42	3	4	0	62
Kulut yhteensä	40	90	8	7	0	144
Tulos ennen saamisten arvonalentumisia	60	55	5	17	0	137
Saamisten arvonalentumiset	6			0		7
Osuus osakkuusyritysten tuloksesta		0	0		0	0
Tulos ennen veroja	54	55	5	17	0	131
Käyvän arvon rahaston muutos	4	-21	0	0	0	-17
Laaja tulos ennen veroja	57	35	5	17	0	114

Tulos tammi–maaliskuu 2012, milj. e	Pankki- toiminta	Vahinko- vakuutus	Varain- hoito	Konserni- toiminnot	Elimi- noinnit	Konserni yhteensä
Korkokate						
Yrityspankki ja Baltia	50					50
Markets	10					10
Muut toiminnot		0	1	13	1	14
Yhteensä	60	0	1	13	1	74
Palkkiotuotot ja -kulut, netto	25	6	12	-1	-1	42
Kaupankäynnin nettotuotot	21	0	0	6	3	30
Sijoitustoiminnan nettotuotot	0	0	0	5		5
Vahinkovakuutustoiminnan nettotuotot						
Vakuutustoiminnasta		82				82
Sijoitustoiminnasta		34			-3	31
Muista eristä		-12				-12
Yhteensä		104			-3	101
Liiketoiminnan muut tuotot	5	1	0	4	-2	9
Tuotot yhteensä	111	111	13	28	-2	261
Henkilöstökulut	17	37	4	4		62
Ict-kulut	7	13	1	1	0	22
Poistot yrityskauppojen yhteydessä syntyneistä aineettomista hyödykkeistä		5	1			6
Muut poistot ja arvonalentumiset	4	2	0	0		7
Muut kulut	9	38	2	3	-2	51
Kulut yhteensä	38	95	8	9	-2	148
Tulos ennen saamisten arvonalentumisia	73	15	5	19	0	113
Saamisten arvonalentumiset	8			2		10
Osuus osakkuusyritysten tuloksesta		0	0		0	0
Tulos ennen veroja	65	15	6	17	0	103
Käyvän arvon rahaston muutos	2	108	0	123	0	233
Etuuspohjaisten eläkejärjestelyiden uudelleen määrittämisestä johtuvat voitot/(tappiot)	3	0	0	1		4
Laaja tulos ennen veroja	71	123	6	141	0	340

Tase 31.3.2013, milj. e	Pankki- toiminta	Vahinko- vakuutus	Varain- hoito	Konserni- toiminnot	Elimi- noinnit	Konserni yhteensä
Saamiset asiakkailta	13 919			294	-171	14 042
Saamiset luottolaitoksilta	624	8	2	14 047	-16	14 664
Käypään arvoon tulosvaikutteisesti kirjattavat rahoitusvarat	378			-73		305
Vahinkovakuutustoiminnan varat		3 989			-253	3 736
Sijoitusomaisuus	480	16	15	4 907		5 417
Sijoitukset osakkuusyrityksissä		2	24			26
Muut varat	5 103	795	119	1 528	-46	7 500
Varat yhteensä	20 504	4 811	160	20 702	-486	45 691
Velat asiakkaille	6 390			5 017	-205	11 202
Velat luottolaitoksille	1 382			4 889	-169	6 102
Vahinkovakuutustoiminnan velat		3 055			-8	3 047
Yleiseen liikkeeseen lasketut velkakirjat				14 280	-44	14 236
Velat, joilla on huonompi etuoikeus kuin muilla veloilla		50		1 047		1 097
Muut velat	5 058	69	16	2 215	-60	7 299
Velat yhteensä	12 830	3 174	16	27 448	-485	42 984
Oma pääoma						2 707
Henkilömäärä	680	1 778	73	38		2 569
Investoinnit, milj. e	4	6	0	0		10

Tase 31.12.2012, milj. e	Pankki- toiminta	Vahinko- vakuutus	Varain- hoito	Konserni- toiminnot	Elimi- noinnit	Konserni yhteensä
Saamiset asiakkailta	13 723			286	-169	13 839
Saamiset luottolaitoksilta	433	5	3	14 037	-19	14 458
Käypään arvoon tulosvaikutteisesti kirjattavat rahoitusvarat	360			-104		256
Vahinkovakuutustoiminnan varat		3 627			-104	3 523
Sijoitusomaisuus	457	16	23	4 943	-9	5 431
Sijoitukset osakkuusyrityksissä		2	24			26
Muut varat	4 681	773	127	1 585	-77	7 090
Varat yhteensä	19 653	4 423	178	20 748	-378	44 623
Velat asiakkaille	6 786			4 055	-66	10 775
Velat luottolaitoksille	1 225			4 784	-169	5 840
Vahinkovakuutustoiminnan velat		2 595			-3	2 592
Yleiseen liikkeeseen lasketut velkakirjat				13 817	-48	13 769
Velat, joilla on huonompi etuoikeus kuin muilla veloilla		50		1 225		1 275
Muut velat	5 573	124	12	1 985	-91	7 602
Velat yhteensä	13 583	2 769	12	25 867	-377	41 854
Oma pääoma						2 769
Henkilömäärä	745	2 384	153	123		3 404
Investoinnit, milj. e	19	22	1	2		43

Liitetiedot

Liite 1. Laatimisperiaatteet

Osavuositarkastus 1.1.–31.3.2013 on laadittu IAS 34-standardin (Osavuositarkastukset) mukaisesti.

Osavuositarkastuksen laatimisessa on sovellettu olennaisilta osin samoja laatimisperiaatteita kuin vuosittain päätöksessä 2012 lukuun ottamatta alla mainittuja muutoksia.

Osavuositarkastus on tilintarkastamaton. Kaikki osavuositarkastuksen luvut on pyöristetty, joten yksittäisten lukujen yhteenlaskettu summa saattaa poiketa esitetystä summaluovasta.

Tilinpäätöksen laatimisperiaatteen muutos

IAS 19 Työsuhde-etuudet

Pohjola-konserni soveltaa 1.1.2013 alkaen muutettua IAS 19 Työsuhde-etuudet –standardia. Uudistettu standardi poistaa option käyttää ns. putkimenetelmää vakuutusmatemaattisten voittojen ja tappioiden kirjaamisessa sekä muuttaa etuusperusteisten eläkekulujen nettokorkotuoton laskentaa. Uudistetun standardin mukaan nettokorkotuoton laskennassa käytettävä eläkevarojen odotettu tuotto lasketaan eläkevelvoitteen diskonttauskoron määräisenä.

Laatimisperiaatteen muutoksen vaikutus vertailukauden ja tilikauden 2012 henkilöstökuluihin ja muihin laajan tuloksen eriin on esitetty alla olevassa taulukossa. Putkimenetelmän käytöstä Pohjola-konserni luopui vapaaehtoisesti vuoden 2012 alusta alkaen. Muutoksella ei ole vaikutusta Tulos/osake (EPS) -tunnuslukuun.

Milj. e	Laatimis-		
	Vanha laatimis- periaate	Uusi laatimis- periaate	periaatteen muutoksen vaikutus
Tuloslaskelma 2012			
Henkilöstökulut	230	232	2
Tuloverot	89	89	0

Laaja tuloslaskelma 2012

Etuusperusteisten eläkejärjestelyiden uudelleen määrittämisestä johtuvat voitot/(tappiot)	-12	-10	2
Tuloverot etuusperusteisten eläkejärjestelyiden uudelleen määrittämisestä johtuvista voitoista/(tappioista)	-3	-2	0

Milj. e	Laatimis-		
	Vanha laatimis- periaate	Uusi laatimis- periaate	periaatteen muutoksen vaikutus
Tuloslaskelma 1–3/2012			
Henkilöstökulut	62	62	0
Tuloverot	24	24	0

Laaja tuloslaskelma 1–3/2012

Etuusperusteisten eläkejärjestelyiden uudelleen määrittämisestä johtuvat voitot/(tappiot)	3	4	0
Tuloverot etuusperusteisten eläkejärjestelyiden uudelleen määrittämisestä johtuvista voitoista/(tappioista)	1	1	0

Muut muutokset

Seuraavia vuoden 2012 tilinpäätöksessä esitettyjä laatimisperiaatteita on muutettu vuoden 2013 alusta lähtien:

1.5 Rahoitusinstrumentit

1.5.4 Rahoitusinstrumenttien luokittelu ja kirjaaminen taseessa

Rahoitusvarojen ja -velkojen vähentäminen toisistaan

Rahoitusvaroja ja -velkoja ei netoteta, jollei niiden kuittamiseen ole lakisääteistä oikeutta ja jollei kuittausta aiota käyttää. Kuittausoikeutta käytetään keskusvastapuoliselvityksessä oleviin OTC- korkojohdannaisiin.

Keskusvastapuolena toimii London Clearing House.

1.5.7 Johdannaisopimukset

Keskusvastapuoliselvityksessä olevien OTC-korkojohdannaisten käyvät arvot selvitetään päivittäin

käteissuorituksella. Taseessa nämä selvitetty johdannaiset näkyvät nettona käteisvarojen muutoksena.

Muut johdannaiset esitetään bruttoperiaatteella, jolloin positiiviset arvonmuutokset esitetään Johdannaisvaroina ja negatiiviset arvonmuutokset Johdannaisvelkoina.

Segmenttiraportoinnin laatimisperiaatteet

Pankkitoiminnan, Varainhoidon ja Konsernitoimintojen pääomitus perustuu luottolaitoslain mukaiseen Pohjola-konsernin vakavaraisuuslaskelmaan. Vakavaraisuuslaskennan mukaiset pääomavaatit on jaettu toimintasegmenteille. Pääomia toimintasegmenteille on kohdistettu siten, että Core Tier 1 -vakavaraisuus on 11 %.

Vahinkovakuutuksen pääomitus perustuu Solvenssi II -ehdotuksen mukaiseen vakavaraisuuspääomavaatimukseen (SCR) lisättynä yrityskaupassa syntyneillä aineettomilla hyödykkeillä ja liikearvolla. Vahinkovakuutuksen SCR -vaade on katettu Core Tier 1 pääomalla ja aineettomien hyödykkeiden ja liikearvon pääomavaade Tier -lainoilla.

Liite 2. Pohjola-konsernin tunnuslukujen laskentakaavat

Oman pääoman tuotto (ROE) %

Tilikauden tulos /

Oma pääoma (tilikauden alun ja lopun keskiarvo) x 100

Oman pääoman tuotto (ROE) käyvin arvo in %

Tilikauden laaja tulos /

Oma pääoma (tilikauden alun ja lopun keskiarvo) x 100

Tulos / osake (EPS)

Emoyhtiön omistajien osuus tilikauden tuloksesta / Osakkeiden osakeantioikaistu lukumäärä keskimäärin tilikauden aikana

Oma pääoma / osake

Oma pääoma / Osakkeiden osakeantioikaistu lukumäärä tilinpäätöspäivänä

Osinko/osake

Tilikaudelta jaettava osinko / Osakkeiden osakeantioikaistu lukumäärä tilinpäätöspäivänä

Osakekannan markkina-arvo

Osakkeiden lukumäärä x tilinpäätöspäivän viimeinen kaupantekokurssi

Rahoitus- ja vakuutusryhmittymän valvonnasta annetun lain mukainen vakavaraisuussuhde

Ryhmittymän omat varat yhteensä / Ryhmittymän omien varojen vähimmäismäärä yhteensä

Vakavaraisuussuhde, %

Omat varat yhteensä / Omien varojen vähimmäisvaatimus yhteensä x 8

Vakavaraisuussuhde ensisijaisille omille varoille, %

Ensisijaiset omat varat yhteensä / Omien varojen vähimmäisvaatimus yhteensä x 8

Core Tier 1, %

Ensisijaiset omat varat yhteensä pl. pääomalainat ja pääomalainoilla katettava toissijaisten omien varojen alijäämä / Omien varojen vähimmäisvaatimus yhteensä x 8

VAHINKOVAKUUTUKSEN TUNNUSLUVUT

Vahinkovakuutustoiminnan tunnusluvut on laskettu Finanssivalvonnan määräysten mukaisesti käyttäen pohjana soveltuvin osin vastaavia IFRS-tietoja. Tunnuslukujen laskennassa käytetään Vahinkovakuutusyhtiöiden toimintokohtaisia kuluja, joita ei esitetä samalla periaatteella konsernin tuloslaskelmassa.

Vahinkosuhte (ilman perustekorkokulua)

Korvaukset ja korvausten hoitokulut / Vakuutusmaksutuotot (netto) x 100

Liikekulusuhde

Liikekulut + poistot/oikaisut yrityskaupan yhteydessä syntyneistä aineettomista hyödykkeistä / Vakuutusmaksutuotot (netto) x 100

Yhdistetty kulusuhde (ilman perustekorkokulua)

Vahinkosuhte + liikekulusuhde

Riskisuhte + toimintakulusuhde

Vastuunkantokyky (solvenssisuhde)

(+ Vahinkovakuutuksen nettovarot

+ Pääomalainat

+ Tilikauden verovelka (netto)

- Lähitulevaisuudessa realisoituvat laskennalliset verot ja muut toimintapääomasta vähennettävät erät

- Aineettomat hyödykkeet) /

Vakuutusmaksutuotot x 100

OPERATIIVISET TUNNUSLUVUT

Operatiivinen kulu-tuottosuhte

(+ Henkilöstökulut

+ Muut hallintokulut

+ Liiketoiminnan Muut kulut pl. Pohjolan hankinnassa syntyneiden aineettomien hyödykkeiden ja liikearvon poistot) /

(+ Korkokate

+ Vahinkovakuutustoiminnan nettotuotot

+ Palkkiotuottojen ja -kulujen netto

+ Kaupankäynnin nettotuotot

+ Sijoitustoiminnan nettotuotot

+ Liiketoiminnan muut tuotot) x 100

Operatiivinen vahinkosuhte

Korvauskulut pl. laskuperustemuutokset /

Vakuutusmaksutuotot pl. laskuperustemuutokset (netto) x 100

Operatiivinen liikekulusuhde

Liikekulut / Vakuutusmaksutuotot pl. laskuperustemuutokset (netto) x 100

Operatiivinen yhdistetty kulusuhde

Operatiivinen vahinkosuhte + operatiivinen liikekulusuhde

Operatiivinen riskisuhte + operatiivinen toimintakulusuhde

Operatiivinen riskisuhte (ilman perustekorkokulua)

Korvaukset pl. korvausten selvittelykulut ja laskuperustemuutokset / Vakuutusmaksutuotot (netto) pl.

laskuperustemuutokset x 100

Operatiivinen toimintakulusuhde

Liikekulut ja korvausten selvittelykulut / Vakuutusmaksutuotot (netto) pl. laskuperustemuutokset x 100

Tunnuslukujen laskennassa käytetyt perusteet

Milj. e	31.3.2013	31.12.2012
Vahinkovakuutus		
Vahinkovakuutuksen nettovarot	1 637	1 654
Tilikauden verovelat (netto)	-56	-49
Omat pääomalainat	50	50
Lähtitulevaisuudessa realisoituvat laskennalliset verot ja muut yhtiöiden toimintapääomasta vähennettävät erät	0	-6
Aineettomat hyödykkeet	745	747

Milj. e	31.3.2013	31.3.2012	31.12.2012
Laskuperustemuutokset ja muut kertaluonteiset erät			
Diskonttokoron muutos			-52

Liite 3. Korkokate

Milj. e	1-3/ 2013	1-3/ 2012
Lainat ja saamiset	72	96
Saamiset luottolaitoksilta ja keskuspankeilta	15	30
Saamistodistukset	38	63
Johdannaiset (netto)		
Kaupankäynnin johdannaiset	3	9
Suojauslaskennan johdannaiset	14	9
Velat luottolaitoksille	-19	-23
Velat asiakkaille	-7	-14
Yleiseen liikkeeseen lasketut velkakirjat	-48	-80
Huonommalla etuoikeudella olevat velat	-12	-14
Pääomalainat	-2	-3
Kaupankäynnin rahoitusvelat	0	0
Muut (netto)	0	0
Korkokate ilman suojauslaskennan arvostuseriä	55	74
Suojaavat johdannaiset	-57	19
Suojauskohteiden arvomuutokset	57	-19
Korkokate	55	74

Liite 4. Saamisten arvonalentumiset

Milj. e	1-3/ 2013	1-3/ 2012
Luotto- tai takaustappioiden poistetut saamiset	3	3
Palautukset poistetuista saamisista	-1	0
Arvonalentumisten lisäys	18	14
Arvonalentumisten vähennys	-14	-7
Saamisten arvonalentumiset yhteensä	7	10

Liite 5. Vahinkovakuutustoiminnan nettotuotot

Milj. e	1-3/ 2013	1-3/ 2012
Vakuutusmaksutuotot, netto		
Vakuutusmaksutulo	594	516
Jälleenvakuuttajien osuus	-41	-22
Vakuutusmaksuvastuun muutos	-280	-236
Jälleenvakuuttajien osuus	22	10
Yhteensä	295	268
Vahinkovakuutuskorvaukset, netto		
Maksetut korvaukset	190	218
Jälleenvakuuttajien osuus	-4	-4
Korvausvastuun muutos	18	-11
Jälleenvakuuttajien osuus	-9	-16
Yhteensä	196	186
Vahinkovakuutuksen sijoitustoiminnan nettotuotot		
Koroista	15	16
Osingoista	15	17
Kiinteistöistä	2	2
Myyntivoitoista ja -tappioista		
Saamistodistuksista	14	2
Osakkeista ja osuuksista	20	-4
Lainoista ja saamisista		-2
Kiinteistöistä	0	0
Johdannaisista	-2	1
Arvostusvoitoista ja -tappioista		
Saamistodistuksista	-1	-1
Osakkeista ja osuuksista	-4	-2
Lainoista ja saamisista	0	0
Kiinteistöistä	0	1
Johdannaisista	-3	1
Muista	1	1
Yhteensä	56	31
Diskonttauksen purkautuminen	-11	-12
Muut	0	0
Vahinkovakuutustoiminnan nettotuotot yhteensä	145	101

Liite 6. Palkkiotuotot ja -kulut

Milj. e	1-3/ 2013	1-3/ 2012
Palkkiotuotot		
Luotonannosta	9	10
Maksuliikkeestä	6	4
Arvopapereiden välityksestä	6	7
Arvopapereiden liikkeeseenlaskusta	2	3
OmaisuuDENhoidosta ja lainopillisista tehtävistä	14	13
Vakuutustoiminnasta	4	6
Takauksista	4	4
Muista	1	1
Palkkiotuotot yhteensä	46	49
Palkkiokulut		
Maksuliikkeestä	3	1
Arvopapereiden välityksestä	2	2
Arvopapereiden liikkeeseenlaskusta	2	2
OmaisuuDENhoidosta ja lainopillisista tehtävistä	2	2
Muista	3	1
Palkkiokulut yhteensä	11	7
Palkkiotuotot ja -kulut yhteensä, netto	36	42

Liite 7. Kaupankäynnin nettotuotot

Milj. e	1-3/ 2013	1-3/ 2012
Kaupankäynnin rahoitusvaroista ja -veloista		
Myyntivoitoista ja -tappioista		
Saamistodistuksista	2	4
Osakkeista ja osuuksista	0	0
Johdannaisista	27	-8
Arvostusvoitoista ja -tappioista		
Saamistodistuksista	1	1
Osakkeista ja osuuksista	0	0
Johdannaisista	-16	30
Käypään arvoon tulosvaikutteisesti kirjattavista rahoitusvaroista ja -veloista		
Arvostusvoitoista ja -tappioista		
Saamistodistuksista	0	1
Valuuttatoiminnan nettotuotoista	3	2
Kaupankäynnin nettotuotot yhteensä	16	30

Liite 8. Sijoitustoiminnan nettotuotot

Milj. e	1-3/ 2013	1-3/ 2012
Myytävissä olevista rahoitusvaroista		
Myyntivoitoista ja -tappioista		
Saamistodistuksista	12	1
Osakkeista ja osuuksista	1	
Osinkotuotoista	6	3
Arvonalentumisista		0
Jaksotettuun hankintamenoön arvostettavista		
Myyntivoitoista ja -tappioista	0	0
Yhteensä	20	5
Sijoituskiinteistöistä	0	1
Sijoitustoiminnan nettotuotot yhteensä	20	5

Liite 9. Liiketoiminnan muut tuotot

Milj. e	1-3/ 2013	1-3/ 2012
Keskuspankkipalvelumaksuista	2	2
Muulla vuokrasopimuksella vuokralle annetun omaisuuden vuokratuotoista	3	3
Muista	5	3
Liiketoiminnan muut tuotot yhteensä	10	9

Liite 10. Taseen luokittelu

Varat, milj. e	Lainat ja saamiset	Eräpäivään asti pidettävät	Käypään arvoon tulosvaikuttavasti kirjattavat*	Myytävissä olevat	Suojauttavat johdannaiset	Yhteensä
Käteiset varat ja keskuspankkitalletukset	5 377					5 377
Saamiset luottolaitoksilta ja keskuspankeilta	9 287					9 287
Johdannaissopimukset			3 807		358	4 165
Saamiset asiakkailta	14 042					14 042
Vahinkovakuutustoiminnan varat**	839		116	2 780		3 736
Saamistodistukset***		307	304	4 984		5 595
Osakkeet ja osuudet			1	102		103
Muut saamiset	3 362		25			3 387
Yhteensä 31.3.2013	32 907	307	4 253	7 866	358	45 691
Yhteensä 31.12.2012	31 509	330	4 496	7 909	379	44 623

Velat, milj. e	Käypään arvoon tulosvaikuttavasti kirjattavat	Muut velat	Suojauttavat johdannaiset	Yhteensä
Velat luottolaitoksille		6 102		6 102
Kaupankäynnin rahoitusvelat (pl. johdannaiset)	14			14
Johdannaissopimukset	3 738		406	4 144
Velat asiakkaille		11 202		11 202
Vahinkovakuutustoiminnan velat	4	3 043		3 047
Yleiseen liikkeeseen lasketut velkakirjat		14 236		14 236
Velat, joilla huonompi etuoikeus kuin muilla veloilla		1 097		1 097
Muut velat		3 141		3 141
Yhteensä 31.3.2013	3 756	38 821	406	42 984
Yhteensä 31.12.2012	4 167	37 291	396	41 854

* Käypään arvoon tulosvaikuttavasti kirjattavat erät sisältävät kaupankäynnin rahoitusvarat, alkuperäisen kirjaamisen yhteydessä käypään arvoon tulosvaikuttavasti kirjattaviksi luokitellut rahoitusvarat ja sijoituskiinteistöt.

** Vahinkovakuutuksen varat on eritelty liitetiedossa 12.

*** 31.3.2013 saamistodistuksiin sisältyi käyvän arvon option (Fair Value Option) mukaisesti kirjattuja saamistodistuksia yhteensä 9 miljoonaa euroa (9).

Yleiseen liikkeeseen lasketut velkakirjat on arvostettu kirjanpidossa jaksotettuun hankintamenuon. Näille velkakirjoille markkinoilta saatavilla olevan informaation ja vakiintuneiden arvostusmenetelmien avulla arvioitu käypä arvo maaliskuun lopussa oli 237 miljoonaa euroa (243) kirjanpitoarvoa suurempi. Huonommalla etuoikeudella olevat velat on arvostettu jaksotettuun hankintamenuon. Näiden käyvät arvot ovat kirjanpitoarvoja suuremmat, mutta luotettavien käypien arvojen määrittämiseen liittyy epävarmuutta.

Liite 11. Toistuvasti käypään arvoon arvostettujen rahoitusinstrumenttien ryhmittely arvostusmenetelmän mukaisesti

Varojen käyvät arvot 31.3.2013, milj. e	Taso 1*	Taso 2**	Taso 3***	Yhteensä
Käypään arvoon tulosvaikutteisesti kirjattavat				
Pankkitoiminta	87	218		305
Vahinkovakuutustoiminta		12	7	18
Johdannaissopimukset				
Pankkitoiminta	14	4 114	36	4 165
Vahinkovakuutustoiminta	0	0		0
Myytavissä olevat				
Pankkitoiminta	3 845	1 225	15	5 086
Vahinkovakuutustoiminta	1 771	772	237	2 780
Yhteensä	5 718	6 342	295	12 355

Varojen käyvät arvot 31.12.2012, milj. e	Taso 1*	Taso 2**	Taso 3***	Yhteensä
Käypään arvoon tulosvaikutteisesti kirjattavat				
Pankkitoiminta	125	115	16	256
Vahinkovakuutustoiminta		13	6	19
Johdannaissopimukset				
Pankkitoiminta	7	4 427	28	4 462
Vahinkovakuutustoiminta	1	0		1
Myytavissä olevat				
Pankkitoiminta	4 060	1 001	16	5 076
Vahinkovakuutustoiminta	1 822	759	251	2 832
Yhteensä	6 015	6 315	317	12 647

Velkojen käyvät arvot 31.3.2013, milj. e	Taso 1*	Taso 2**	Taso 3***	Yhteensä
Käypään arvoon tulosvaikutteisesti kirjattavat				
Pankkitoiminta		14		14
Johdannaissopimukset				
Pankkitoiminta	17	4 050	78	4 144
Vahinkovakuutustoiminta	0	4		4
Yhteensä	17	4 068	78	4 162

Velkojen käyvät arvot 31.12.2012, milj. e	Taso 1*	Taso 2**	Taso 3***	Yhteensä
Käypään arvoon tulosvaikutteisesti kirjattavat				
Pankkitoiminta		3		3
Johdannaissopimukset				
Pankkitoiminta	21	4 452	85	4 557
Vahinkovakuutustoiminta	3	0		3
Yhteensä	23	4 455	85	4 563

* Hierarkiatasoon 1 ryhmitellyt erät koostuvat suurimmissa pörssiessä listatuista osakkeista, noteeratuista yritysten velkapapereista, vähintään luottoluokituksen A- omaavien valtioiden ja rahoituslaitosten velkapapereista sekä pörssijohdannaisista. Kyseisten instrumenttien käypä arvo määräytyy markkinoilta saatavien noteerausten perusteella.

** Arvostusmenetelmät, jotka perustuvat luotettaviin laskentaparametreihin. Hierarkiatasoon 2 luokiteltujen instrumenttien käyvällä arvolla tarkoitetaan arvoa, joka on johdettavissa rahoitusvälineen osien tai vastaavien rahoitusvälineiden markkina-arvosta; tai arvoa, joka on laskettavissa rahoitusmarkkinoilla yleisesti hyväksytyillä arvostusmalleilla ja -menetelmillä, jos markkina-arvo on niiden avulla luotettavasti arvioitavissa. Tähän hierarkiatasoon on luokiteltu Pohjola-konsernin OTC-johdannaiset, valtion velkasitoumukset, yritysten ja rahoituslaitosten velkapaperit, osto- ja takaisinmyyntisopimukset (repo) sekä lainaksi annetut tai saadut arvopaperit.

*** Arvostusmenetelmät, joiden laskentaparametreihin sisältyy erityistä epävarmuutta. Hierarkiatasoon 3 luokitellut instrumentit arvostetaan hinnoittelumalleilla, joiden laskentaparametreihin sisältyy epävarmuutta. Kyseiseen taseryhmään sisällytetään kompleksisemmat OTC-johdannaiset, tietyt private equity sijoitukset, epälikvidit lainat, strukturoidut lainat ml. arvopaperistetut lainat ja strukturoidut velkakirjat sekä hedge-rahastot.

Siirrot käyvän arvon arvostuksen tasojen välillä

Vuoden 2013 aikana on tasosta 1 tasoon 2 siirretty joukkolainoja 17 miljoonaa euroa, luottoluokitusten muutosten vuoksi. Siirrot eri hierarkiatasojen välillä katsotaan tapahtuneen siirron aiheuttaman tapahtuman tai olosuhteiden muutoksen toteutumispäivänä.

Arvostusmenetelmät, joiden laskentaparametreihin sisältyy epävarmuutta

Erittely rahoitusvaroista ja rahoitusveloista

	Käypään arvoon tulosvaikuttei- sesti kirjattavat		Johdannais- sopimukset		Myytävissä olevat		Varat yhteensä
	Pankki- toiminta	Vahinko- vakuutus- toiminta	Pankki- toiminta	Vahinko- vakuutus- toiminta	Pankki- toiminta	Vahinko- vakuutus- toiminta	
Rahoitusvarat, milj. e							
Avaava tase 1.1.2013	16	6	28		16	251	317
Tuloslaskelman nettotuotot	-16		8		-1	-4	-12
Laajan tuloslaskelman nettotuotot		0				1	1
Hankinnat						6	6
Myynnit						-17	-17
Päätävä tase 31.3.2013		7	36		15	237	295

	Käypään arvoon tulosvaikuttei- sesti kirjattavat		Johdannais- sopimukset		Velat yhteensä
	Pankki- toiminta	Vahinko- vakuutus- toiminta	Pankki- toiminta	Vahinko- vakuutus- toiminta	
Rahoitusvelat, milj. e					
Avaava tase 1.1.2013					85
Tuloslaskelman nettotuotot					-7
Päätävä tase 31.3.2013					78

Erittely nettotuotoista tuloslaskelmaerittäin 31.3.2013

Milj. e	Korkokate tai kaupan- käynnin nettotuotot		Sijoitustoi- minnan nettotuotot	Vahinko- vakuutus- toiminnan nettotuotot	Laaja tulos- laskelma	Nettotuotot tilikauden lopussa hallussa olevista varoista ja veloista
	Nettotuotot tilikaudelta		-15	-1	-4	1

Hierarkiataason 3 johdannaiset ovat asiakkaiden tarpeisiin strukturoituja johdannaisia, joiden markkinariski on katettu vastaavalla johdannaissopimuksella. Tason 3 johdannaiset liittyvät Pohjolan liikkeeseen laskemiin strukturoituihin jvk-lainoihin, joiden tuotto määräytyy kytketyn johdannaisen arvonkehityksen perusteella. Myös kytkettyjen johdannaisten arvonmuutos on esitetty tuloslaskelmaerittelyssä.

Arvostustekijöiden muutokset

Luokitteluja hierarkiataasojen välillä ei ole muutettu vuoden 2013 aikana.

Liite 12. Vahinkovakuutustoiminnan varat

Milj. e	31.3.2013	31.12.2012
Sijoitukset		
Lainat ja muut saamiset	184	104
Osakkeet ja osuudet	490	409
Kiinteistöt	98	112
Saamistodistukset	1 903	1 983
Johdannaissopimukset	0	1
Muut osuudet	406	459
Yhteensä	3 081	3 069
Muut varat		
Siirtosaamiset ja maksetut ennakot	37	42
Muut		
Ensivakuutustoiminnasta	434	290
Jälleenvakuutustoiminnasta	133	91
Rahat ja pankkisaamiset	5	10
Muut saamiset	47	20
Yhteensä	655	454
Vahinkovakuutustoiminnan varat yhteensä	3 736	3 523

Liite 13. Aineettomat hyödykkeet

Milj. e	31.3.2013	31.12.2012
Liikearvo	519	519
Tuotemerkit	172	172
Asiakassuhteet	125	131
Muut	106	99
Yhteensä	923	922

Liite 14. Vahinkovakuutustoiminnan velat

Milj. e	31.3.2013	31.12.2012
Korvausvastuu		
Eläkemuotoinen korvausvastuu	1 221	1 205
Muu korvausvastuu	801	788
Yhteensä	2 022	1 993
Vakuutusmaksuvastuu	735	455
Johdannaissopimukset	4	3
Muut velat	286	141
Yhteensä	3 047	2 592

Liite 15. Yleiseen liikkeeseen lasketut velkakirjat

Milj. e	31.3.2013	31.12.2012
Joukkovelkakirjalainat	7 649	8 130
Sijoitus- ja yritystodistukset sekä ECP:t	6 444	5 495
Muut	142	144
Yhteensä	14 236	13 769

Liite 16. Käyvän arvon rahasto verojen jälkeen

Milj. e	31.3.2013	31.12.2012
Lainat ja muut saamiset		
Uudelleen luokitellut saamistodistukset	-1	-2
Myytavissä olevat rahoitusvarat		
Saamistodistukset	45	52
Osakkeet ja osakeriskilliset rahastot	53	72
Muut rahastot	38	22
Johdannaissopimukset		
Rahavirran suojaus	19	23
Yhteensä	155	167

Negatiivinen käyvän arvon rahasto purkautuu omaisuuden arvonnousujen, myyntitappioiden ja tulosvaikutteisten arvonalentumiskirjausten kautta.

Käyvän arvon rahasto ennen veroja oli 204 miljoonaa euroa (221) ja siihen liittyvä laskennallinen verovelka oli 50 miljoonaa euroa (54). Käyvän arvon rahastossa ennen veroja oli oman pääoman ehtoisten instrumenttien positiivisia arvonmuutoksia yhteensä 119 miljoonaa euroa (121) ja negatiivisia arvonmuutoksia yhteensä 8 miljoonaa euroa (8). Tammi–maaliskuussa kirjattiin käyvän arvon rahastosta oman pääoman ehtoisten instrumenttien tulosvaikutteisia arvonalentumisia yhteensä 1 miljoonaa euroa (1).

Liite 17. Pankkitoiminnan riskiasema

Kokonaisvastuut rating-luokittain*, mrd. e

Rating luokka	31.3.2013	31.12.2012	Muutos
1–2	2,4	2,5	-0,1
3–5	12,5	12,3	0,2
6–7	6,2	5,8	0,4
8–9	2,2	2,2	0,0
10	0,2	0,2	0,0
11–12	0,3	0,3	0,0
Yhteensä	23,8	23,4	0,4

* pl. yksityisasiakkaat

Markkinariskin herkkyysanalyysi

Pankkitoiminta, milj. e	Riski-parametri	Muutos	31.3.2013		31.12.2012	
			Vaikutus tulokseen	Vaikutus omaan pääomaan	Vaikutus tulokseen	Vaikutus omaan pääomaan
Korkoriski	Korko	1 %-yksikkö	10		8	
Valuuttariski	Markkina-arvo	10 %	4		2	
Volatiliteettiriski						
Korkovolatiliteetti	Volatiliteetti	10 %-yksikköä	1		1	
Valuuttavolatiliteetti	Volatiliteetti	10 %-yksikköä	1		0	
Luottoriskipreemio*	Luottoriski-marginaali	0,1 %-yksikköä	1	2	1	2

Herkkyysluvat on laskettu valuuttojen itseisarvojen summana.

* Luottoriskipreemio on laskettu likviditeettireserviin sisältyvistä käypään arvoon tulosvaikutteisesti kirjattavista ja myytävissä olevista saamistodistuksista.

Liite 18. Vahinkovakuutustoiminnan riskiasema

Riskimuuttuja	Kokonais- määrä	Muutos		Vaikutus omaan
	31.3.2013, milj. e	riskimuuttu- jassa	Vaikutus yhdistettyyn kulusuhteeseen	pääomaan, milj. e
Maksutuotot*	1 153	kasvaa 1 %	paranee 0,9 %-yksikköä	12
Korvauskulut*	839	kasvaa 1 %	heikkenee 0,7 %-yksikköä	-8
Suurvahinko yli 5 milj. e		1 kappale	heikkenee 0,4 %-yksikköä	-5
Henkilöstökulut*	131	kasvaa 8 %	heikkenee 0,9 %-yksikköä	-10
Toimintokohtaiset kulut **	307	kasvaa 4 %	heikkenee 1,1 %-yksikköä	-12
Inflaatio kollektiivisessa korvausvastuussa	553	kasvaa 0,25 %- yksikköä	heikkenee 0,3 %-yksikköä	-4
Elinikä diskontatussa vakuutusvelassa	1 502	kasvaa 1 vuotta	heikkenee 3,0 %-yksikköä	-35
Diskonttokorko diskontatussa vakuutusvelassa	1 502	laskee 0,1 %- yksikköä	heikkenee 1,6 %-yksikköä	-18

* Liukuva 12 kuukautta

** Vahinkovakuutuksen toimintokohtaiset kulut ilman sijoitusten hoitokuluja ja muiden palveluiden tuottamiseen liittyviä kuluja

Vahinkovakuutuksen sijoituskannan allokaatiojakauma

Allokaatiojakauma, milj. e	Käypä arvo 31.3.2013		Käypä arvo 31.12.2012	
		%		%
Rahamarkkinat	130	4 %	42	1 %
Joukkolainat ja korkorahastot	2 259	71 %	2 369	75 %
Julkisyhteisöt	592	19 %	615	20 %
Rahoituslaitokset	922	29 %	989	31 %
Yritykset	606	19 %	628	20 %
Korkorahastot	117	4 %	120	4 %
Muut	22	1 %	17	1 %
Osakkeet	364	11 %	268	9 %
Pääomasijoitukset	99	3 %	99	3 %
Vaihtoehtoiset sijoitukset	48	2 %	82	3 %
Kiinteistöt	296	9 %	290	9 %
Yhteensä	3 197	100 %	3 149	100 %

Vahinkovakuutuksen korkosalkun maturiteetti- ja luottoluokitusjakauma 31.3.2013*, milj. e

Vuotta	0-1	1-3	3-5	5-7	7-10	10-	Yhteensä	%
Aaa	193	90	302	49	114	77	825	36 %
Aa1-Aa3	234	32	52	0	14	27	359	16 %
A1-A3	83	173	192	74	35	0	556	25 %
Baa1-Baa3	50	63	85	81	29	23	330	15 %
Ba1 tai alempi	50	61	36	16	6	7	176	8 %
Sisäisesti luokiteltu	21	0	0	0			21	1 %
Yhteensä	630	418	667	220	198	134	2 268	100 %

* Ei sisällä luottojohdannaisia.

Seuraavassa taulukossa on kuvattu sijoitusriskien herkkyyttä ja niiden vaikutusta omaan pääomaan:

Vahinkovakuutus	Riskiparametri	Muutos	Vaikutus omaan pääomaan, milj. e	
			31.3.2013	31.12.2012
Joukkolainat ja korkorahastot 1)	Korko	1 %-yksikkö	75	72
Osakkeet 2)	Markkina-arvo	10 %	38	30
Pääomasijoitukset ja noteeraamattomat osakkeet	Markkina-arvo	10 %	11	10
Raaka-aineet	Markkina-arvo	10 %	1	1
Kiinteistöt	Markkina-arvo	10 %	30	29
Valuutta	Valuutan arvo	10 %	20	25
Luottoriskipreemio 3)	Luottoriskimarginaali	0,1 %-yksikköä	8	9
Johdannaiset	Volatiliteetti	10 %-yksikköä	0	0

1) Sisältää rahamarkkinasijoitukset, vaihtovelkakirjalainat ja korkojohdannaiset.

2) Sisältää hedge fund -rahastot ja osakejohdannaiset.

3) Sisältää jvk-lainat ja rahamarkkinasijoitukset mukaan lukien kehittyneiden valtioiden liikkeelle laskemat jvk-lainat ja korkojohdannaiset.

Liite 19. Konsernitoimintojen riskiasema

Kokonaisvastuut rating-luokittain, mrd. e

Rating-luokka	31.3.2013	31.12.2012	Muutos
1–2	17,9	17,1	0,9
3–5	2,6	3,0	-0,4
6–7	0,1	0,2	0,0
8–9	0,1	0,1	0,0
10	0,0	0,0	0,0
Yhteensä	20,8	20,4	0,4

Markkinariskin herkkyyksianalyysi

Konsernitoiminnot, milj. e	Riskiparametri	Muutos	31.3.2013		31.12.2012	
			Vaikutus tulokseen	Vaikutus omaan pääomaan	Vaikutus tulokseen	Vaikutus omaan pääomaan
Korkoriski	Korko	1 %-yksikkö	24		22	
Korkovolatiliteetti	Volatiliteetti	10 %-yksikköä	0		0	
Luottoriskipreemio*	Luottoriskimarginaali	0,1 %-yksikköä		19		19
Hintariski	Markkina-arvo	10 %		0		0
Osakesalkku	Markkina-arvo	10 %		2		3
Pääomarahastot	Markkina-arvo	10 %	3		3	
Kiinteistöriski	Markkina-arvo	10 %				

Herkkyyksiluvut on laskettu valuuttojen itseisarvojen summana.

* Luottoriskipreemio on laskettu likviditeettireserviin sisällyvistä käypään arvoon tulosvaikutteisesti kirjattavista ja myytävissä olevista saamistodistuksista.

Liite 20. Likviditeettireservi

Likviditeettireservin maturiteetti- ja luottoluokitusjakauma 31.3.2013, milj. e

Vuotta	0–1	1–3	3–5	5–7	7–10	10–	Yhteensä	%
Aaa*	5 428	848	722	655	511	22	8 185	57 %
Aa1–Aa3	48	193	142	408	252	1	1 043	7 %
A1–A3	173	536	195	31	22	1	960	7 %
Baa1–Baa3	157	262	40	2	15		476	3 %
Ba1 tai alempi	63	69	67	9	41	0	249	2 %
Sisäisesti luokiteltu**	565	801	959	396	164	491	3 376	24 %
Yhteensä	6 434	2 709	2 124	1 502	1 006	515	14 289	100 %

* ml. Talletukset keskuspankissa

** PD \leq 0,40 %

Likviditeettireservin (pl. Talletukset keskuspankissa) keskimääräinen jäljellä oleva juoksu-aika on 4,7 vuotta.

Liite 21. Omat varat ja vakavaraisuus

Milj. e	31.3.2013	31.12.2012
Ensisijaiset omat varat (Tier 1)		
Oma pääoma	2 707	2 769
Poistetaan vakuutusyhtiöiden vaikutus omasta pääomasta (oma pääoma ja konsernieliminoinnit)	14	-6
Käyvän arvon rahasto, siirto Tier 2:een	-39	-36
Rajoituksettomat ensisijaiset omat varat (Core Tier 1) ennen vähennyksiä ja pääomalainoja	2 682	2 728
Aineettomat hyödykkeet	-185	-182
Eläkevastuun ylikate ja sijoituskiinteistöjen käypiin arvoihin arvostus ja laskennalliset verosaamiset	-7	-7
Hallituksen esittämä voitonjako		-145
Suunniteltu voitonjako	-50	
Sijoitukset vakuutus- ja rahoituslaitoksiin	-703	-703
Arvon alentumiset - odotetut tappiot alijäämä	-55	-60
Core Tier 1 omat varat	1 683	1 631
Pääomalainat	274	274
Toissijaisten omien varojen alijäämä	-56	
Ensisijaiset omat varat (Tier 1)	1 901	1 904
Toissijaiset omat varat (Tier 2)		
Käyvän arvon rahasto (pl. rahavirran suojauksen arvostus)	20	13
Debentuurilainat	682	853
Sijoitukset vakuutus- ja rahoituslaitoksiin	-703	-703
Arvon alentumiset - odotetut tappiot alijäämä	-55	-60
Siirto ensisijaisiin omiin varoihin	56	
Toissijaiset omat varat (Tier 2)		103
Omat varat yhteensä	1 901	2 007
Ensi- ja toissijaisista omista varoista vähennettävät erät		
Sijoitukset vakuutus- ja rahoituslaitoksiin	-1 406	-1 406
Arvon alentumiset - odotetut tappiot alijäämä	-110	-121
Yhteensä	-1 516	-1 527

Milj. e	31.3.2013		31.12.2012	
	Riskipainotetut erät	Omien varojen vaade	Riskipainotetut erät	Omien varojen vaade
Luotto- ja vastapuoliriski				
Valtio- ja keskuspankkivastuut	37	3	41	3
Luottolaitosvastuut	1 170	94	1 193	95
Yritysvastuut	11 083	887	10 814	865
Vähittäisvastuut	665	53	636	51
Muut	925	74	893	71
Markkinariski	726	58	723	58
Operatiivinen riski	1 083	87	1 020	82
Yhteensä	15 688	1 255	15 320	1 226

	31.3.2013	31.12.2012
Suhdeluvut, %		
Vakavaraisuussuhde	12,1	13,1
Tier 1 vakavaraisuussuhde	12,1	12,4
Core Tier 1 vakavaraisuussuhde	10,7	10,6
Vakavaraisuus*, milj. e	645	781

* Vähimmäisvaatimuksen ylittävä omien varojen määrä

IRBA-siirtymäsäännöksellä (Basel 1 -lattia) ei ole vaikutusta vakavaraisuuslukuihin.

Omat varat ja vakavaraisuus on laskettu Basel II -standardien mukaisesti. Yritys-, luottolaitos- ja vähittäisvastuissa sekä oman pääoman ehtoissa sijoituksissa on käytetty sisäisten luottoluokitusten menetelmää (IRBA). Valtiovastuissa on käytetty luottoriskin standardimenetelmää.

OP-Pohjola-ryhmän luottolaitoslain mukainen vakavaraisuussuhde, ensisijaisilla omilla varoilla laskettu vakavaraisuussuhde (Tier 1) ja vakavaraisuus rajoituksettomilla omilla varoilla (Core Tier 1) olivat kaikki 14,1 % (14,1).

Liite 22. Rahoitus- ja vakuutusryhmittymän valvonnasta annetun lain mukainen vakavaraisuus

Milj. e	31.3.2013	31.12.2012
Pohjola-konsernin oma pääoma	2 707	2 769
Pääomalainat, ikuiset lainat ja debentuurilainat	1 006	1 177
Muut omiin varoihin sisällyttömät toimialakohtaiset erät	0	-121
Liikearvo ja aineettomat hyödykkeet	-878	-876
Tasointusmäärä	-201	-206
Suunniteltu voitonjako	-50	-145
Omista varoista vähennettävät IFRS:n mukaiset erät*	-26	-45
Arvon alentumiset - odotetut tappiot alijäämä	-110	-121
Ryhmittymän omat varat yhteensä	2 448	2 432
Luottolaitostoiminnan omien varojen vaade**	1 255	1 226
Vakuutusliiketoiminnan omien varojen vaade***	219	203
Ryhmittymän omien varojen vähimmäismäärä yhteensä	1 475	1 429
Ryhmittymän vakavaraisuus	973	1 004
Ryhmittymän vakavaraisuussuhde (omat varat/omien varojen vähimmäismäärä)	1,66	1,70

* Eläkevastuun ylikate, Sijoituskiinteistöjen käypiin arvoihin arvostus, Käyvän arvon rahastosta rahavirran suojauksen osuus

** Riskipainotetut sitoumukset x 8 %

*** Toimintapääoman minimi

OP-Pohjola-ryhmän vakavaraisuussuhdeluku oli 1,85 (1,90).

Liite 23. Annetut vakuudet

Milj. e	31.3.2013	31.12.2012
Omien velkojen ja sitoumusten puolesta annetut		
Kiinnitykset	1	1
Pantit	4 171	4 630
Muut	530	583
Annetut vakuudet yhteensä	4 702	5 214
Vakuudelliset velat yhteensä	577	592

Liite 24. Taseen ulkopuoliset sitoumukset

Milj. e	31.3.2013	31.12.2012
Takaukset	890	882
Takuuvastuut	1 423	1 359
Luottolupaukset	5 432	5 342
Lyhytaikaisiin kauppatapahtumiin liittyvät sitoumukset	354	435
Muut	310	301
Taseen ulkopuoliset sitoumukset yhteensä	8 408	8 319

Liite 25. Johdannaissopimukset

31.3.2013, milj. e	Nimellisarvot/jäljellä oleva juoksuaika				Käyvät arvot*	
	Alle 1v	1-5v	>5v	Yhteensä	Varat	Velat
Korkojohdannaiset	47 187	96 586	39 734	183 507	3 821	3 711
josta keskusvastapuoli-selvitettävät		316	126	442	0	1
Valuuttajohdannaiset	19 142	2 742	488	22 372	406	379
Osake ja indeksisidonnaiset johdannaiset	261	803		1 064	53	0
Luottojohdannaiset	29	89	14	132	9	1
Muut johdannaiset	333	555	112	1 001	43	38
Johdannaiset yhteensä	66 952	100 775	40 348	208 076	4 332	4 128

31.12.2012, milj. e	Nimellisarvot/jäljellä oleva juoksuaika				Käyvät arvot*	
	Alle 1v	1-5v	>5v	Yhteensä	Varat	Velat
Korkojohdannaiset	45 199	91 926	39 553	176 678	4 293	4 168
Valuuttajohdannaiset	19 844	2 747	517	23 107	294	340
Osake ja indeksisidonnaiset johdannaiset	303	819	6	1 127	50	0
Luottojohdannaiset	122	92		214	10	2
Muut johdannaiset	288	585	78	952	37	37
Johdannaiset yhteensä	65 757	96 168	40 154	202 079	4 684	4 547

* Käyvät arvot sisältävät kertyneet korot, jotka taseessa esitetään muissa varoissa tai varauksissa ja muissa veloissa.

OTC-johdannaisten keskusvastapuoliselvitys

Ennakoiden EMIR–asetuksen (Regulation (EU) No 648/2012) edellyttämää keskusvastapuoliselvityksen voimaantuloa, Pohjola Pankki Oyj on siirtynyt helmikuussa 2013 finanssivastapuolten kanssa solmittujen standardiehtojen OTC – johdannaiskauppojen keskusvastapuoliselvitykseen London Clearing House:ssa uusien korkojohdannaisten osalta. Koska Pohjola Pankki oyj ei ole liittynyt suoraksi jäseneksi London Clearing House:en, hoitaa Pohjola Pankki Oyj OTC-johdannaiskauppojen keskusvastapuoliselvityksen muutaman erikseen valitun selvitysvälittäjän kanssa, joiden kanssa on solmittu selvityssopimukset. Johdannaisten vastapuoleksi muuttuu päivittäisen selvitysprosessin päätteeksi keskusvastapuoli. Toimintamallissa netotetaan johdannaisten päiväkohtaiset maksut. Lisäksi päivittäin joko maksetaan tai saadaan vakuus, joka vastaa avointen sopimusten käypien arvojen muutosta (variation margin). Toimintamallin muutoksen johdosta keskusvastapuoliselvityksessä olevat korkojohdannaisten esitetään nettona taseessa. Toimintamallin muutos ei ole vielä olennaisesti vaikuttanut Pohjola konsernin taseeseen.

Muut kahdenvälisesti selvitettävät OTC- johdannaisten

Pohjola Pankki Oyj:n ja muiden asiakkaiden välisiin johdannaiskauppoihin sekä sellaisiin johdannaiskauppoihin, joita asetuksen mukainen keskusvastapuoliselvitys ei koske, sovelletaan joko ISDA:n, Finanssialan Keskusliiton tai Pohjola Pankin omaa johdannaisyleissopimusta. Näiden sopimusten perusteella johdannaisten maksuja voidaan netottaa transaktiokohtaisesti maksupäivittäin ja vastapuolen maksukyvyttömyys- ja konkurssitilanteissa. Sopimusehdoissa voidaan lisäksi vastapuolikohtaisesti sopia vakuuksista. Nämä johdannaisten esitetään taseessa bruttoperusteisesti.

Liite 26. Muut vastuusitoumukset ja vastuut

Sitoumukset pääomasijoitusrahastoihin 31.3.2012 olivat konsernitoimintojen osalta 10 miljoonaa euroa (12) ja vahinkovakuutustoiminnan osalta 107 miljoonaa euroa (107). Ne sisältyvät kohtaan " Taseen ulkopuoliset sitoumukset".

Liite 27. Lähipiiritapahtumat

Pohjola-konsernin lähipiirin muodostavat emoyhtiö OP-Pohjola osk (ent. OP-Keskus osk), konserniin yhdistellyt tytäryhtiöt, osakkuusyhtiöt, hallintohenkilöt ja muut lähipiiriin kuuluvat yhteisöt. Pohjola-konsernin hallintohenkilöihin luetaan Pohjola Pankki Oyj:n toimitusjohtaja, hallituksen jäsenet ja näiden läheiset perheenjäsenet. Lähipiiriin luetaan myös yhtiöt, joissa hallintohenkilöllä tai hallintohenkilön läheisellä perheenjäsenellä on huomattava vaikutusvalta. Muihin lähipiiriin kuuluviin yhteisöihin luetaan OP-Eläkesäätiö ja sisaryritykset OP-Pohjola-keskusyhteisökonsernissa.

Lähipiirille myönnettyissä lainoissa noudatetaan normaaleja luottoehtoja. Lainat on sidottu yleisesti käytössä oleviin viitekorkoihin.

Lähipiiriliikeytoimissa ei ole tapahtunut olennaisia muutoksia 31.12.2012 jälkeen.

Helsingissä 29.4.2013

Pohjola Pankki Oyj
Hallitus

Tämä osavuosikatsaus on saatavissa osoitteessa www.pohjola.fi > Media > Julkaisut. Samassa osoitteessa on myös katsaukseen liittyvää tausta-aineistoa.

Analytikkotilaisuus, conference call ja live webcast

Tulosjulkistuspäivänä 29.4. analytikoille ja sijoittajille järjestetään yhteinen englanninkielinen tiedotustilaisuus klo 15.00 Suomen aikaa, EET (14.00 CET, 13.00 UK, 8.00 US EST). Kyseessä on yhdistetty analytikkotilaisuus, conference call ja live webcast.

Analytikit ja sijoittajat voivat osallistua tilaisuuteen kahdella tavalla:

1) Seuraamalla tilaisuutta Internetin kautta live webcastina, jonka linkki tulee sijoittajasivuille ennen tilaisuuden alkua. Internetissä kysymyksiä voi lähettää webcast-näkymässä olevan painikkeen kautta. Jälkikäteen webcast on katsottavissa myös tallenteena sijoittajasivuilla.

2) Soittamalla yhteen alla olevista alueellisista conference call -numeroista. Puhelimitse kysymykset esitetään tilaisuuden kysymysosiassa ohjeistuksien mukaan. Osallistujia pyydetään tulemaan linjoille 5–10 minuuttia ennen tilaisuuden alkua.

FI: 09 23 11 3289

US: 1 86 6682 8490

UK: 08 445 718 957

International: +44 (0) 1452 555131

Salasana: Pohjola

Lehdistötilaisuus

Tulosjulkistuspäivänä 29.4. toimittajille järjestetään lehdistötilaisuus klo 12.00 OP-Pohjolan tiloissa (Vääksyntie 4, Vallila, Helsinki). Tilaisuudessa tuloksen esittelee Pohjola Pankki Oyj:n toimitusjohtaja Mikael Silvennoinen.

Taloudellinen informaatio 2013

Vuoden 2013 osavuosikatsausten julkaisupäivät:

Osavuosikatsaus 1.1.–30.6.2013	31.7.2013
Osavuosikatsaus 1.1.–30.9.2013	30.10.2013

JAKELU

NASDAQ OMX Helsinki Oy

London Stock Exchange

SIX Swiss Exchange

Keskeiset tiedotusvälineet

www.pohjola.fi, www.op.fi

Lisätietoja:

Mikael Silvennoinen, toimitusjohtaja, puh 010 252 2549

Vesa Aho, talous- ja rahoitusjohtaja, puh. 010 252 2336

Niina Pullinen, sijoittajasuhdejohtaja, puh. 010 252 4494