



# Pohjola Pankki Oyj:n

## osavuositiedot 1.1.—30.9.2013

## Pohjola-konsernin tammi–syyskuu<sup>1)</sup>

- Konsernin tulos ennen veroja oli 381 miljoonaa euroa (281) ja tulos ennen veroja käyvin arvo 347 miljoonaa euroa (605). Oman pääoman tuotto oli 13,7 prosenttia (11,6). Core Tier 1 -vakavaraisuus oli 10,7 prosenttia (10,6).
- Pankkitoiminnan luottokanta kasvoi vuodenvaihteesta 5 prosenttia ja vuodessa 6 prosenttia. Yritysluottokannan keskimarginaali nousi 1,57 prosenttiin (1,52). Saamisten arvonalentumiset laskivat 29 miljoonaa euroon (34) ja pankkiveron tulosta alentava vaikutus oli 13 miljoonaa euroa (-).
- Vahinkovakuutuksen maksutuotot kasvoivat 10 prosenttia (9). Yhdistetty kulusuhde parani ja oli 88,3 prosenttia (97,1). Vertailukauden tulosta heikensi eläkevastuiden diskonttokoron lasku 52 miljoonaa euroa. Operatiivinen yhdistetty kulusuhde, joka ei sisällä laskuperustemuutoksia eikä yrityskaupassa syntyneiden aineettomien hyödykkeiden poistoja, oli 86,6 prosenttia (89,0). Sijoitustoiminnan tuotot käyvin arvo 2,1 prosenttia (8,6).
- Varainhoidon hallinnoitavat asiakasvarat kasvoivat 11 prosenttia ja olivat 36,6 miljardia euroa (32,8).
- Konsernin kulut pysyivät 15 miljoonan euron pankkiverosta huolimatta edellisvuoden tasolla. Tehostamisohjelman vuodelle 2013 arvioiduista 25 miljoonan euron kustannussäästöistä toteutui 22 miljoonaa euroa.
- Katsauskauden jälkeiset tapahtumat: Vahinkovakuutuksen eläkevastuiden diskonttokoron alentaminen heikentää konsernin viimeisen neljänneksen tulosta arviolta 39 miljoonaa euroa.
- Loppuvuoden näkymät: Konsernin tuloksen ennen veroja odotetaan vuonna 2013 olevan suurempi kuin vuonna 2012. Pankkitoiminnassa luottokannan koko vuoden kasvun odotetaan jäävän alle vuoden 2012 tason (aiemmin: vuoden 2012 tasolla). Vahinkovakuutuksen operatiivisen yhdistetyn kulusuhteen arvioidaan olevan vaihteluvälissä 87–90 prosenttia (aiemmin: 88–92). Varainhoidossa tuottoerusteisten palkkioiden määrän arvioidaan jäävän viime vuoden poikkeuksellisen korkeaa tasoa alhaisemmaksi. Näkymät kokonaisuudessaan kohdassa 'Loppuvuoden näkymät'.

## Heinä–syyskuu

- Konsernin tulos ennen veroja oli 129 miljoonaa euroa (79) ja tulos ennen veroja käyvin arvo 170 miljoonaa euroa (172). Eläkevastuiden diskonttokoron lasku heikensi vertailukauden tulosta 52 miljoonaa euroa.
- Pankkitoiminnassa yritys pankkitoiminnan ja Baltian yhteenlaskettu korkokate kasvoi 14 prosenttia vertailukaudesta. Luottokanta laski yhden prosentin ja yritysluottokannan keskimarginaali nousi 4 korkopisteellä. Arvonalentumiset laskivat 10 miljoonaa euroon (15).
- Vahinkovakuutuksen maksutuotot kasvoivat 10 prosenttia (11). Yhdistetty kulusuhde oli 83,3 prosenttia (101,7). Operatiivinen yhdistetty kulusuhde oli 81,6 prosenttia (82,2). Sijoitustoiminnan tuotot käyvin arvo 1,7 prosenttia (3,0).

Tulos ennen veroja, milj. e	1–9/2013	1–9/2012	Muutos %	7–9/2013	7–9/2012	Muutos %	2012
Pankkitoiminta	175	162	8	64	42	52	221
Vahinkovakuutus	162	82	98	63	27	129	92
Varainhoito	18	17	10	7	5	34	32
Konsernitoiminnot	26	20	29	-4	4		27
<b>Yhteensä</b>	<b>381</b>	<b>281</b>	<b>36</b>	<b>129</b>	<b>79</b>	<b>64</b>	<b>372</b>
Käyvän arvon rahaston muutos	-34	324		41	94	-56	418
<b>Tulos ennen veroja käyvin arvo</b>	<b>347</b>	<b>605</b>	<b>-43</b>	<b>170</b>	<b>172</b>	<b>-1</b>	<b>790</b>
Tulos/osake, e	0,91	0,67		0,30	0,19		0,89
Oma pääoma/osake, e	9,04	8,26					8,67
Henkilöstö keskimäärin	2 589	3 424		2 543	3 439		3 421

Taloudelliset tavoitteet	1–9/2013	1–9/2012	7–9/2013	7–9/2012	2012	Tavoite
Oman pääoman tuotto, %	13,7	11,6	13,6	9,3	11,2	13
Core Tier 1 -vakavaraisuus, %	10,7	10,7			10,6	≥ 11
Pankkitoiminnan operatiivinen kulut/tuotot -suhde, %	36	35	33	39	34	< 35
Vahinkovakuutuksen operatiivinen yhdistetty kulusuhde, %	86,6	89,0	81,6	82,2	90,5	< 92
Vahinkovakuutuksen operatiivinen liikekulusuhde, %	18,4	21,8	16,2	19,2	21,5	18
Vahinkovakuutuksen vastuunkantokyky (solvenssisuhde), %	81	85			81	70
Varainhoidon operatiivinen kulu-tuottosuhte, %	52	54	47	54	47	< 45
Vähintään kahdelta luottoluokittajalta AA -tasoinen luokitus tai luottoluokitukset vähintään pääkilpailijoiden tasolla	2	2			2	2
Osinkosuhte vähintään 50 % tilikauden tuloksesta edellyttäen, että Core Tier 1 -vakavaraisuus säilyy vähintään 10%:ssa					51	≥ 50

1) Tuloksen vertailulukuna on käytetty vuoden 2012 vastaavien jaksojen lukuja. Tase- ja muiden poikkileikkaustyyppisten erien vertailulukuna on käytetty lukua vuoden 2012 lopun tilanteesta, ellei toisin mainita. Etuuspoijaisten eläkejärjestelyjen kirjaamistavan muutoksen seurauksena vertailutietoja on oikaistu.

## Toimitusjohtaja Mikael Silvennoinen:

Pohjolan kolmannen vuosineljänneksen tulos ennen veroja pysyi hyvällä tasolla ja oli 129 miljoonaa euroa. Asiakasiiketoimintojen kehitys oli vahvaa. Tammi–syyskuun tulos ennen veroja oli 381 miljoonaa euroa eli selvästi vertailukautta suurempi. Oman pääoman tuotto oli tammi–syyskuussa 13,7 prosenttia.

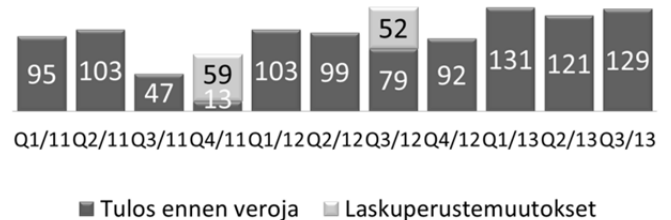
Pankkitoiminnan tulos vahvistui selvästi kolmannella vuosineljänneksellä. Sekä Yrityspankin että Marketsin tulokset paranivat vertailukaudesta. Yritysluottokannan keskimarginaali nousi kolmannella vuosineljänneksellä neljä korkopistettä ja luottokanta kasvoi vuositasolla 6 %. Nettoluottotappiot ja arvonalentumiset laskivat.

Vahinkovakuutuksessa vakuutusmaksutuottojen kasvu jatkui vahvana. Kolmannen vuosineljänneksen vakuutustekninen kate oli kaikkien aikojen paras ja operatiivinen yhdistetty kulusuhde oli 81,6 %. Toiminnan tehostuminen näkyi selvästi parantuneena liikekulusuhteena. Sijoitustuotot käyvin arvoin jäivät kolmannella vuosineljänneksellä edellisvuotta alhaisemmiksi pääasiassa markkinakorkojen nousun johdosta.

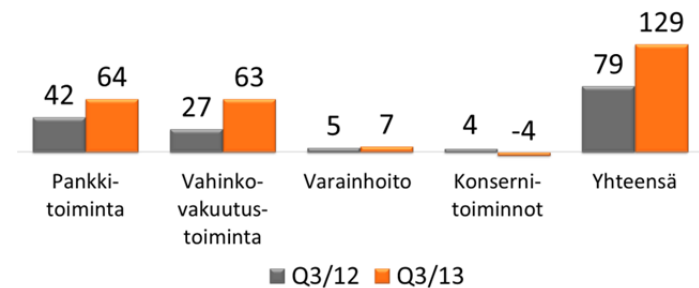
Varainhoidon hallinnoitavat asiakasvarat kasvoivat OP-rahastopääomien kasvun, nettomyynnin ja markkina-arvojen positiivisen kehityksen myötä.

Päättynyt vuosineljännes oli 64. ja samalla viimeinen, jonka raportoin Pohjolan toimitusjohtajana. Olen iloinen, että seuraajani löytyi johtoryhmästäni. Vahinkovakuutustoiminnan johtaja Jouko Pölönen aloittaa konsernin toimitusjohtajana 15.11.2013. Kiitän henkilöstöä, asiakkaita ja osakkeenomistajia hyvästä yhteistyöstä ja luottamuksesta 16 toimitusjohtajavuoden ajaltani. Joukolle toivotan parasta menestystä uudessa tehtävässään.

Pohjola-konsernin tulos ennen veroja vuosineljänneksittäin, milj. e



Pohjola-konsernin tulos ennen veroja liiketoiminnoittain, milj. e



## Pohjola-konsernin osavuositiedote 1.1.–30.9.2013

### Sisällysluettelo

Toimintaympäristö.....	4
Konsernin tulosanalyysi .....	5
Konsernin riskiasema.....	7
Konsernin vakavaraisuus .....	8
Luottokelpoisuusluokitukset .....	9
Pohjolan tehostamisohjelma .....	9
Liiketoimintasegmenttien tulos ja riskiasema .....	10
Pankkitoiminta.....	10
Vahinkovakuutustoiminta .....	12
Varainhoito.....	15
Konsernitoiminnot .....	16
Henkilöstö ja palkitseminen.....	17
Hallinnointi ja johto.....	17
Osakkeet ja osakkeenomistajat .....	17
Katsauskauden jälkeiset tapahtumat .....	18
Loppuvuoden näkymät.....	18
Konsernin tuloslaskelma .....	20
Konsernin laaja tuloslaskelma.....	20
Konsernin tase .....	21
Konsernin oman pääoman muutoslaskelma .....	22
Konsernin rahavirtalaskelma .....	23
Segmenttikohtaiset tiedot .....	24
Liitetiedot.....	27
Laatimisperiaatteet .....	27
Konsernin tunnuslukujen laskentakaavat .....	28

## Toimintaympäristö

Luottamus maailmantalouteen koheni vuoden kolmannella neljänneksellä. Ennakkotietojen mukaan talouskasvu jatkui verkkaisena.

Euroalueen talous kääntyi keväällä varovaiseen kasvuun, ja talousindikaattorien perusteella talous kasvoi hieman myös heinä–syyskuussa. Suhdanekyselyiden perusteella sekä kotitalouksien että yritysten luottamus on kohentunut, mutta kokonaisuutena taloustilanne on säilynyt heikkona.

Euroopan keskuspankki ilmoitti pitävänsä keskeiset keskuspankkikorot nykytasolla tai alempana pitkään. Keskuspankki piti ohjauksorkonsa 0,50 prosentissa. Euribor-korot olivat varsin vakaat.

Yhdysvalloissa keskuspankin rahapolitiikkalinjaukset aiheuttivat epävarmuutta. Heilahdukset Yhdysvaltain joukkolainojen tuotoissa heijastuivat pidempiin korkoihin myös euroalueella. Euroalueen valtionlainamarkkinat säilyivät muutoin rauhallisina.

Suomen talouskehitys jatkui heikkona, mutta merkit vähittäisestä elpymisestä lisääntyivät. Kokonaistuotanto on kääntynyt hitaaseen nousuun ja työttömyyden nousu on tasaantunut. Inflaatio on vaimentunut edelleen. Talouspolitiikassa käynnistettiin neuvottelut maltillisesta palkkaratkaisusta ja rakenteellisista uudistuksista.

Maailmantalous piristyy edelleen vähitellen. Luottamus elpymiseen on kohentunut erityisesti teollistuneissa maissa. Riskit ovat silti normaalia suuremmat ja rahoitusmarkkinoiden ja talouden kehitys voi järkkäytyä myös jatkossa. Suomen talous kasvaa hitaasti loppuvuonna. EKP:n rahapolitiikka pysyy elvyttävänä ja euribor-korot säilyvät ennätysmatalalla.

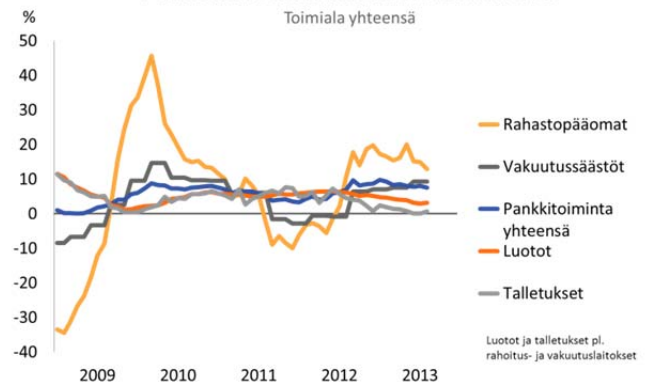
Pankkien kotitalousluottokannan kasvuvauhdin hidastuminen jatkui vuoden kolmannella neljänneksellä. Asuntoluottokannan vuosikasvu laski elokuussa 3 prosenttiin, ja kulutusluottokannan lievä supistuminen jatkui. Yritysluottokannan vuosikasvu jatkui 3 prosentin vuosivauhtia. Luottokysynnän odotetaan pysyvän vaisuna myös loppuvuonna.

Pankkien talletuskannan kasvu jatkui elokuussa 6 prosentin vuosivauhtia pitkälti rahoitus- ja vakuutuslaitosten tekemien talletusten varassa. Henkilö- ja yritysasiakkaiden talletuskannat laskivat hieman vuoden takaisesta varojen hakeutuessa korkeamman sijoitusriskin säästötuotteisiin.

Rahasto- ja vakuutus säästöjen kasvu jatkui kolmannella neljänneksellä pirteänä rahoitusmarkkinoiden positiivisen kehityksen myötä. Osakerahastojen tuotot nousivat ja nettomerkinnot pysyivät vahvoina. Henkivakuutusten maksutulot kasvoivat tammi–elokuussa yli 50 prosenttia vuodentakaiseen verrattuna. Vakuutus säästöjen siirtyminen perustekorkoisista sijoitussidonnaisiin tuotteisiin jatkui.

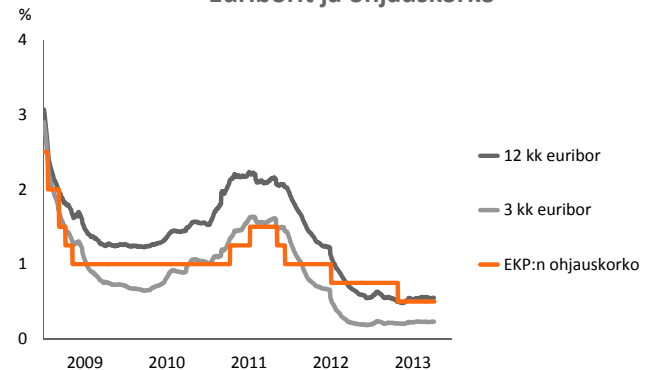
Vahinkovakuutuksen maksutulon kasvu hidastui jonkin verran, ja kehitys viittaa 4–5 prosentin kasvuun tänä vuonna. Suotuisan vahinkokehityksen johdosta maksettujen korvausten kasvu pysyi maksutuloa matalammalla tasolla.

### Pankkiliiketoiminnan 12 kk muutos



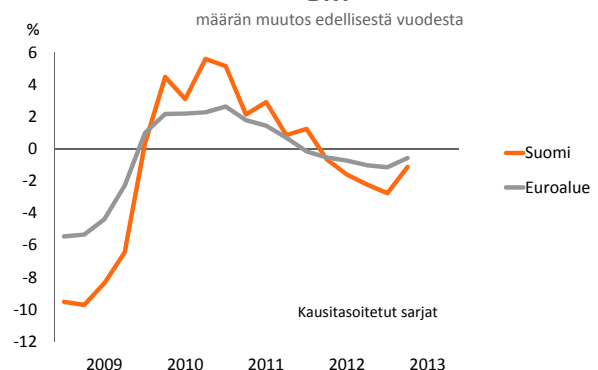
Lähteet: Suomen Pankki, FK, Suomen Sijoitustutkimus Oy

### Euriborit ja ohjaukorko



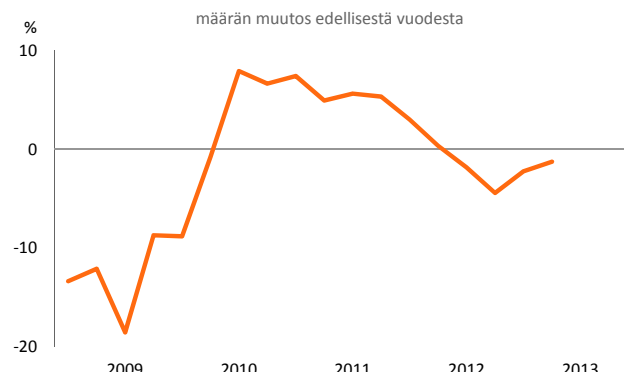
Lähde: Suomen Pankki

### BKT



Lähteet: Eurostat, Tilastokeskus

### Investoinnit



Lähde: Tilastokeskus

## Konsernin tulosanalyysi

Milj. e	2013	2012	Muutos	2013	2012	Muutos	Rullaava		
	1-9	1-9	%	7-9	7-9	%	12 kk	2012	
<b>Korkokate</b>									
Yrityspankki ja Baltia	166	148	12	58	50	14	218	199	
Markets	-4	24		-1	5		2	31	
Muut toiminnot	6	29	-80	1	8	-90	9	33	
<b>Yhteensä</b>	<b>168</b>	<b>201</b>	<b>-17</b>	<b>57</b>	<b>63</b>	<b>-9</b>	<b>229</b>	<b>263</b>	
Palkkiotuotot ja -kulut, netto	120	116	3	42	34	22	173	169	
Kaupankäynnin nettotuotot	61	60	2	21	15	43	79	79	
Sijoitustoiminnan nettotuotot	32	-1		0	1		46	13	
<b>Vahinkovakuutustoiminnan nettotuotot</b>									
Vakuutustoiminnasta	356	278	28	133	73	83	445	367	
Sijoitustoiminnasta	108	94	14	27	45	-41	129	115	
Muista eristä	-32	-34	-6	-11	-11	-4	-43	-45	
<b>Yhteensä</b>	<b>431</b>	<b>338</b>	<b>28</b>	<b>149</b>	<b>107</b>	<b>40</b>	<b>531</b>	<b>438</b>	
Liiketoiminnan muut tuotot	26	29	-11	7	10	-33	34	37	
<b>Tuotot yhteensä</b>	<b>837</b>	<b>743</b>	<b>13</b>	<b>276</b>	<b>229</b>	<b>20</b>	<b>1 093</b>	<b>998</b>	
Henkilöstökulut	138	177	-22	41	57	-28	192	232	
ICT-kulut	65	64	3	21	21	3	89	87	
Poistot	40	38	6	15	12	20	53	50	
Muut kulut	183	148	24	58	46	26	235	200	
<b>Kulut yhteensä</b>	<b>426</b>	<b>427</b>	<b>0</b>	<b>135</b>	<b>136</b>	<b>0</b>	<b>569</b>	<b>569</b>	
<b>Tulos ennen saamisten arvonalentumisia</b>	<b>411</b>	<b>316</b>	<b>30</b>	<b>140</b>	<b>93</b>	<b>50</b>	<b>524</b>	<b>429</b>	
Saamisten arvonalentumiset	31	36	-14	12	15	-24	53	57	
Osuus osakkuusyritysten tuloksesta	1	1	12	1	0	20	1	1	
<b>Tulos ennen veroja</b>	<b>381</b>	<b>281</b>	<b>36</b>	<b>129</b>	<b>79</b>	<b>64</b>	<b>473</b>	<b>372</b>	
Käyvän arvon rahaston muutos	-34	324		41	94	-56	60	418	
<b>Tulos ennen veroja käyvin arvoin</b>	<b>347</b>	<b>605</b>	<b>-43</b>	<b>170</b>	<b>172</b>	<b>-1</b>	<b>533</b>	<b>790</b>	

### Tulos tammi–syyskuu

Konsernin tulos ennen veroja parani 381 miljoonaan euroon (281). Vahinkovakuutuksen eläkevastuiden diskonttokoron lasku heikensi vertailukauden tulosta 52 miljoonaa euroa. Konsernin tuotot kasvoivat 13 % ja kulut pysyivät vertailukauden tasolla. Kulut laskivat 4 % ilman 15 miljoonan euron pankkiveroa. Vertailukauden henkilöstökuluja kasvatti keskusyhteisökonsernin tehostamisohjelmaan liittyvä kertaluonteinen 6 miljoonan euron kuluvaraus. Saamisten arvonalentumiset pienenevät 5 miljoonaa euroa ja olivat 31 miljoonaa euroa (36).

Käyvän arvon rahasto ennen veroja laski vuoden alusta 34 miljoonalla eurolla ja oli kauden lopussa 187 miljoonaa euroa positiivinen. Tulos ennen veroja käyvin arvoin oli 347 miljoonaa euroa (605).

Pankkitoiminnassa yrityspankkitoiminnan ja Baltian yhteenlaskettu korkokate kasvoi 12 %. Luottokanta kasvoi 5 % vuodenvaihteesta ja vuodessa 6 %. Yritysluottokannan keskimarginaali nousi katsauskaudella viisi korkopistettä 1,57 %:iin (1,52). Vuodessa keskimarginaali nousi yhdeksällä korkopisteellä.

Konsernin korkokate pieneni kuitenkin 17 % vertailukaudesta. Korkokatetta laski likviditeettireserviini viimeisen vuoden aikana tehdyt muutokset sekä Markets-liiketoiminta-alue.

Kaupankäynnin nettotuotot kasvoivat hieman vertailukaudesta. Kaupankäynnin nettotuotot kasvoivat Markets-liiketoiminta-alueella, mutta laskivat Konsernitoiminnoissa johdannaisten arvomuutoksen johdosta.

Palkkiotuotot ja -kulut nettona nousivat 3 % arvopapereiden liikkeeseenlaskun, omaisuudenhoidon ja maksuliikkeen nettopalkkioiden kasvettua. Vakuutustoiminnasta saadut palkkiot pienenevät työttömyysvakuutusmaksujen perinnän siirryttyä Työttömyysvakuutusrahastolle.

Sijoitustoiminnan nettotuotot kasvoivat 32 miljoonaan euroon (-1). Osinkotuottoja kirjattiin 15 miljoonaa euroa vertailukautta enemmän sisältäen Suomen Luotto-osuuskunnalta saadun 12 miljoonan euron osuuspääoman koron. Vertailukautta rasittivat saamistodistusten nettomyyntitappiot.

Vahinkovakuutustoiminnan nettotuotot kasvoivat vertailukaudesta. Vakuutusmaksutuotot kasvoivat 10 % ja korvauskulut 3 %. Eläkevastuiden diskonttokoron lasku vertailukaudella 0,3 prosenttiyksiköllä kasvatti korvauskuluja 52 miljoonalla eurolla. Korvauskulujen kasvu ilman vertailukaudella tehdyn diskonttokoron muutosta oli 12 %. Tuloslaskelmaan kirjatut sijoitustoiminnan tuotot olivat 14 miljoonaa euroa vertailukautta suuremmat. Sijoitustoiminnan tuottoihin sisältyy myyntivoittoa 37 miljoonaa euroa (34).

Sijoitusten arvonalennuksia kirjattiin 7 miljoonaa euroa (8).  
Sijoitustoiminnan tuotot käyvin arvoil olivat 2,1 % (8,6).

Henkilöstökulut supistuivat merkittävästi vertailukaudesta.  
Henkilöstökulujen lasku oli seurausta tehostamisohjelmassa toteutetuista henkilöstövähennyksistä ja työsuhteiden siirrosta OP-Pohjola-keskusyhteisökonsernin muihin yhtiöihin.

Henkilöstön ja palveluiden keskittäminen OP-Pohjola-keskusyhteisökonsernissa kasvatti muihin kuluihin sisältyviä palvelulveloituksia. Lisäksi muihin kuluihin sisältyy pankkiveroa 15 miljoonaa euroa (-).

### Tulos heinä–syyskuu

Konsernin tulos ennen veroja parani 129 miljoonaan euroon (79). Vahinkovakuutuksen eläkevastuiden diskonttokoron lasku heikensi vertailukauden tulosta 52 miljoonaa euroa. Tuotot kasvoivat 20 % ja kulut pysyivät vertailukauden tasolla. Vertailukauden henkilöstökuluja kasvatti keskusyhteisökonsernin tehostamisohjelmaan liittyvä kertaluonteinen 6 miljoonan euron kuluvaraus. Saamisten arvonalentumiset olivat 12 miljoonaa euroa (15).

Käyvän arvon rahasto ennen veroja kasvoi kolmannella vuosineljänneksellä 41 miljoonaa euroa (94). Tulos ennen veroja käyvin arvoil oli 170 miljoonaa euroa (172).

Pankkitoiminnassa yritys pankkitoiminnan ja Baltian yhteenlaskettu korkokate kasvoi 14 %. Luottokanta pieneni kolmannella vuosineljänneksellä yhden prosentin ja yritysluottokannan keskimarginaali nousi 4 korkopistettä. Konsernin korkokate pieneni kuitenkin 9 % vertailukaudesta. Korkokatetta laski likviditeettireserviin viimeisen vuoden aikana tehdyt muutokset sekä Markets-liiketoiminta-alue.

Palkkiotuotot ja -kulut nettona kasvoivat 8 miljoonaa euroa vertailukaudesta. Kasvaneet palkkiotuotot tulivat pääasiassa luotonannosta ja arvopapereiden liikkeeseenlaskusta.

Kaupankäynnin nettotuotot kasvoivat vertailukaudesta. Kaupankäynnin nettotuotot kasvoivat Markets-liiketoiminta-alueella, mutta laskivat Konsernitoiminnoissa johdannaisten arvomuutoksen johdosta.

Vakuutusmaksutuotot kasvoivat 10 % (11). Korvauskulut kasvoivat 15 % ilman vertailukauteen sisältyvää diskonttokoron laskua. Operatiivinen kannattavuus parani vertailukaudesta. Tuloslaskelmaan kirjatut sijoitustoiminnan tuotot olivat 18 miljoonaa euroa vertailukautta pienemmät. Sijoitustoiminnan tuotot käyvin arvoil olivat 1,7 % (3,0).

Kulut pysyivät vertailukauden tasolla. Ilman pankkiveroa kulut laskivat 3 %. Henkilöstökulujen lasku oli seurausta tehostamisohjelmassa toteutetuista henkilöstövähennyksistä ja työsuhteiden siirrosta OP-Pohjola-keskusyhteisökonsernin muihin yhtiöihin.

## Tulosanalyysi vuosineljänneksittäin

Milj. e	2012				2013		
	Q1	Q2	Q3	Q4	Q1	Q2	Q3
<b>Korkokate</b>							
Yritys pankki ja Baltia	50	48	50	51	52	56	58
Markets	10	9	5	6	0	-3	-1
Muut toiminnot	14	8	8	4	3	2	1
<b>Yhteensä</b>	<b>74</b>	<b>65</b>	<b>63</b>	<b>62</b>	<b>55</b>	<b>55</b>	<b>57</b>
<b>Palkkiotuotot ja -kulut, netto</b>	<b>42</b>	<b>40</b>	<b>34</b>	<b>53</b>	<b>36</b>	<b>42</b>	<b>42</b>
<b>Kaupankäynnin nettotuotot</b>	<b>30</b>	<b>15</b>	<b>15</b>	<b>19</b>	<b>16</b>	<b>24</b>	<b>21</b>
<b>Sijoitustoiminnan nettotuotot</b>	<b>5</b>	<b>-7</b>	<b>1</b>	<b>14</b>	<b>20</b>	<b>12</b>	<b>0</b>
<b>Vahinkovakuutustoiminnan nettotuotot</b>							
Vakuutustoiminnasta	82	123	73	90	99	123	133
Sijoitustoiminnasta	31	18	45	21	56	25	27
Muista eristä	-12	-11	-11	-11	-11	-10	-11
<b>Yhteensä</b>	<b>101</b>	<b>130</b>	<b>107</b>	<b>100</b>	<b>145</b>	<b>138</b>	<b>149</b>
Liiketoiminnan muut tuotot	9	10	10	8	10	9	7
<b>Tuotot yhteensä</b>	<b>261</b>	<b>253</b>	<b>229</b>	<b>256</b>	<b>282</b>	<b>280</b>	<b>276</b>
Henkilöstökulut	62	59	57	54	48	49	41
ICT-kulut	22	21	21	24	22	22	21
Poistot	13	13	12	13	12	13	15
Muut kulut	51	51	46	52	62	63	58
<b>Kulut yhteensä</b>	<b>148</b>	<b>143</b>	<b>136</b>	<b>142</b>	<b>144</b>	<b>147</b>	<b>135</b>
<b>Tulos ennen saamisten arvonalentumisia</b>	<b>113</b>	<b>110</b>	<b>93</b>	<b>113</b>	<b>137</b>	<b>134</b>	<b>140</b>
Saamisten arvonalentumiset	10	12	15	21	7	13	12
Osuus osakkuusyritysten tuloksesta	0	0	0	0	0	0	1
<b>Tulos ennen veroja</b>	<b>103</b>	<b>99</b>	<b>79</b>	<b>92</b>	<b>131</b>	<b>121</b>	<b>129</b>
Käyvän arvon rahaston muutos	233	-2	94	94	-17	-58	41
<b>Tulos ennen veroja käyvin arvoil</b>	<b>336</b>	<b>96</b>	<b>172</b>	<b>185</b>	<b>114</b>	<b>63</b>	<b>170</b>

## Konsernin riskiasema

Suomen talouskehitys jatkui heikkona, mutta merkit vähittäisestä elpymisestä lisääntyivät. Konsernin riskiasema säilyi vakaana. Konsernin riskinkantokyky on vahva ja riittää turvaamaan liiketoiminnan edellytykset.

Luottoriskiasemassa ei tapahtunut merkittäviä muutoksia. Investointitason vastuiden määrä säilyi korkealla tasolla. Ongelmasaamisten, erääntyneiden maksuerien ja arvonalentumisten määrä pysyi alhaisena.

	1-9/2013	1-9/2012	2012
Nettoluottotappiot ja arvonalentumiset, milj. e	31	36	57
% luotto- ja takauskannasta	0,18	0,22	0,35
Ongelmasaamiset <sup>*)</sup> , milj. e	38	43	34
% luotto- ja takauskannasta	0,22	0,26	0,21
Erääntyneet maksuerät, milj. e	17	18	21
% luotto- ja takauskannasta	0,10	0,11	0,13

<sup>\*)</sup> Järjestämättömät, nollakorkoiset ja alihintaiset saamiset

Lopullisia luottotappioita kirjattiin tammi-syyskuussa 26 miljoonaa euroa (33) ja arvonalentumisia 50 miljoonaa euroa (40). Luottotappiopalausten ja arvonalentumisten vähennysten yhteismäärä oli 44 miljoonaa euroa (37).

Katsauskauden jälkeen Pohjola päätti alentaa vahinkovakuutuksen eläkevastuiden diskonttokorkoa 0,2 prosenttiyksikköä 3,0 prosentista 2,8 prosenttiin matalan korkotason seurauksena. Tämä ei-kassavirtaperusteinen laskuperustemuutos heikentää konsernin tulosta noin 39 miljoonalla eurolla neljännellä vuosineljänneksellä. Muilta osin vahinkovakuutuksen riskiasemassa ei tapahtunut merkittäviä muutoksia.

Rahoitus- ja maksuvalmiusasema säilyi hyvänä. Varainhankinta toimi hyvin katsauskauden aikana.

### Likviditeettireservi

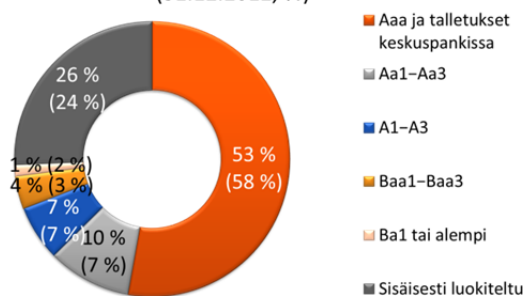
Mrd.€	30.9.2013	31.12.2012	Muutos, %
Talletukset keskuspankissa	3,4	5,6	-38,7
Vakuuskelpoiset saamistodistukset	6,6	5,4	21,6
Vakuuskelpoiset yritysluotot	3,0	3,0	-0,3
<b>Yhteensä</b>	<b>13,0</b>	<b>14,0</b>	<b>-7,2</b>
Ei vakuuskelpoiset saamiset	0,9	0,6	44,0
<b>Likviditeettireservi markkina-arvoin</b>	<b>13,9</b>	<b>14,6</b>	<b>-5,1</b>
Vakuuden aliarvostus (Haircut)	-1,0	-0,9	6,0
<b>Likviditeettireservi vakuusarvoin</b>	<b>12,9</b>	<b>13,7</b>	<b>-5,9</b>

Pohjola ylläpitää OP-Pohjola-ryhmän keskuspankkina likviditeettireserviä, joka muodostuu pääasiassa talletuksista keskuspankkiin sekä keskuspankkirahoituksen vakuudeksi kelpaavista saamisista. Likviditeettireservi sisältää hyvän luottoluokituksen omaavien valtioiden, kuntien, rahoituslaitosten ja yritysten liikkeeseen laskemia saamistodistuksia, arvopaperistettuja saamisia ja vakuuskelpoisia yritysluottoja.

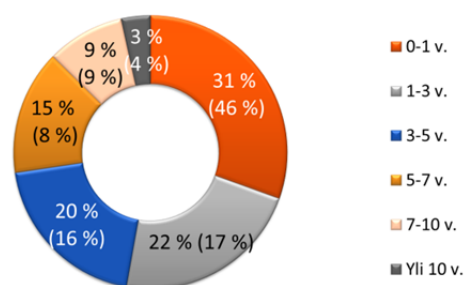
Likviditeettireserviin kuuluvat saamistodistukset on likviditeettireservilaskelmassa arvostettu markkinoilta saataviin noteerauksiin.

Pohjolan ylläpitämällä likviditeettireservillä ja muilla OP-Pohjola-ryhmän maksuvalmiuden varautumissuunnitelman mukaisilla erillä voidaan kattaa vähintään kahden vuoden rahoitustarpeet tilanteessa, jossa tukkuvarainhankinta ei toimi ja talletuskanta supistuisi maltillisesti.

Likviditeettireserviin luettavien rahoitusvarojen luottoluokitusjakauma 30.9.2013, % (31.12.2012, %)



Likviditeettireserviin luettavien rahoitusvarojen maturiteettijakauma 30.9.2013, % (31.12.2012, %)

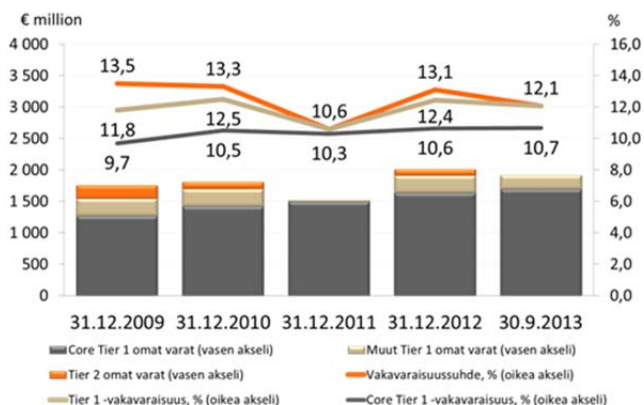


Konsernin liiketoiminnan keskeiset riskit liittyvät yleisen taloudellisen toimintaympäristön ja sijoitusmarkkinoiden kehitykseen sekä finanssialan tuleviin sääntelymuutoksiin.



## Konsernin vakavaraisuus

### Omat varat ja vakavaraisuus

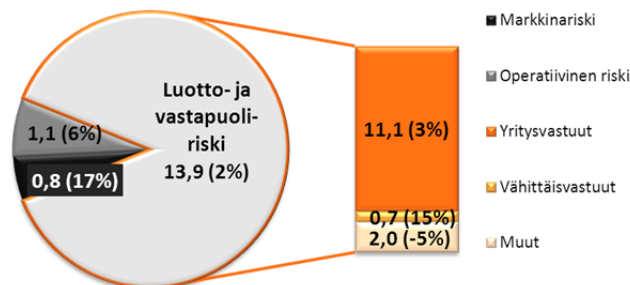


Pohjola-konsernin Core Tier 1 -vakavaraisuus vahvistui tammi-syyskuussa 10,7 %:iin (10,6). Pohjola Vakuutus maksoi maaliskuussa 50 miljoonan euron lisäosion Pohjola Pankille, mikä nosti Core Tier 1 -vakavaraisuutta 0,3 prosenttiyksikköä. Pohjola-konsernin tavoite Core Tier 1 -vakavaraisuudelle on vähintään 11 %.

Luottolaitoslain mukainen vakavaraisuussuhde aleni 12,1 %:iin (13,1), kun lakisääteinen minimivaade on 8 %. Maaliskuussa Pohjola lunasti takaisin 170 miljoonan euron alemman toissijaisen oman pääoman ehtoisen lainan. Takaisinlunastus laski Pohjola-konsernin luottolaitoslain mukaista vakavaraisuutta 1,1 prosenttiyksikköä ja Tier 1 -vakavaraisuutta 0,4 prosenttiyksikköä. Tier 1 -vakavaraisuuden heikkeneminen johtui syntyneestä Tier 2 -omien varojen alijäämästä.

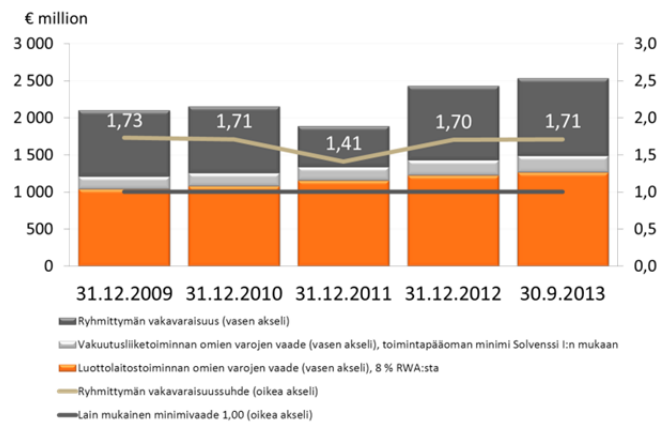
Tammi-syyskuussa riskipainotettujen sitoumusten määrä nousi 3 % pääosin luotto- ja vastapuoliriskin kasvun seurauksena. Riskipainotettujen sitoumusten määrä oli syyskuun lopussa 15,8 miljardia euroa (15,3).

Riskipainotetut erät yhteensä 15,8 mrd.€  
 (muutos vuoden alusta 3,3 %)



Pohjola-konserni kuuluu OP-Pohjola-ryhmään, jonka vakavaraisuutta valvotaan rahoitus- ja vakuutusryhmittymän (rava) valvonnasta annetun lain mukaan. Pohjola-konsernin rava-vakavaraisuussuhde oli syyskuun lopussa 1,71 (1,70).

### Rahoitus- ja vakuutusryhmittymän valvonnasta annetun lain mukainen vakavaraisuus



### Basel III- ja Solvenssi II -säännösmuutokset

Finanssikriisin seurauksena pankkien vakavaraisuussäännökset tiukentuvat. Uusi luottolaitosdirektiivi ja -asetus (CRD4/CRR) julkaistiin 27.6.2013. Uudet säännökset tulevat voimaan vaiheittain 1.1.2014 alkaen, ja ne implementoivat Basel III -standardit EU:ssa vuosina 2014–2019. Muutoksilla pyritään muun muassa parantamaan omien varojen laatua, vähentämään pääomavaateen syklistä ja pankkien velkaantuneisuutta sekä asettamaan määrällisiä rajoitteita likviditeettiriskille.

Pohjolan näkökulmasta tärkein yksittäinen muutos säännöksissä liittyy vakuutusyhtiösijoitusten käsittelyyn pankkivetoisessa rahoitus- ja vakuutusryhmittymässä. Muutoksen mukaan rahoitus- ja vakuutusryhmittymässä vakuutusyhtiösijoitukset voidaan huomioida vakavaraisuuslaskennassa myös riskipainotettuina sitoumuksina. Tällä hetkellä sijoitukset vähennetään omista varoista. Vaihtoehtoinen uusi menettely ja sen soveltamisen yksityiskohdat edellyttävät valvontaviranomaisen suostumuksen. Pohjola-konsernin ydinpääoma (CET1) vakavaraisuuden arvioidaan olevan vähintään nykyisen Core Tier 1 -vakavaraisuuden tasolla tai paranevan hieman. Vakavaraisuustason muutokseen vaikuttaa merkittävästi vakuutusyhtiösijoituksille määrättävä riskipaino, johon viranomaisten odotetaan ottavan kantaa loppuvuoden aikana. Muiden CRD4/CRR:n aiheuttamien muutosten arvioitu nettomääräinen kertavaikutus on vakavaraisuutta hieman alentava.

Myös vakuutussektorin vakavaraisuussäännökset ovat muuttumassa. Vakuutussektorin Solvenssi II -säännösmuutoksilla pyritään parantamaan vakuutusyhtiöiden omien varojen laatua, parantamaan yhtiöiden omaa riskienhallintaa, lisäämään pääomavaateen riskiperusteisuutta ja yhtenäistämään vakuutussektorin vakavaraisuussäännöksiä Euroopassa. Säännökset ovat vielä keskeneräiset, ja niiden voimaantulo on aikaisintaan vuoden 2016 alussa. Vahinkovakuutustoimintaan kohdistuva Solvenssi II:n mukainen vakavaraisuuspääomavaatimus (SCR) 30.9.2013 mukaisten vakuutus- ja sijoitusriskien perusteella olisi ollut 703 miljoonaa euroa (pro forma). Pohjolan Vahinkovakuutustoiminta täyttää Pohjolan arvion mukaan Solvenssi II -ehdotuksen mukaisen vakavaraisuuspääomavaatimuksen jo nykyisin.

## Luottokelpoisuusluokitukset

### Pohjola Pankki Oyj:n luottoluokitukset 30.9.2013

Luokituslaitos	Lyhyt varainhankinta	Näkymä	Pitkä varainhankinta	Näkymä
Standard & Poor's	A-1+	Negatiivinen	AA-	Negatiivinen
Moody's	P-1	Vakaa	Aa3	Vakaa
Fitch	F1	Vakaa	A+	Vakaa

### Pohjola Vakuutus Oy:n luottoluokitukset 30.9.2013

Luokituslaitos	Luottoluokitus	Näkymä
Standard & Poor's	AA-	Negatiivinen
Moody's	A3	Vakaa

Tammi–syyskuussa 2013 Fitch Ratings Limitedin, Standard & Poor's Credit Market Services Europe Limitedin ja Moody's Investors Service Ltd:n vahvistamissa Pohjola Pankki Oyj:n ja Pohjola Vakuutus Oy:n luottoluokituksissa ja näkymissä ei tapahtunut muutoksia.

Standard & Poor's vahvisti 31.7.2013 Pohjola Pankki Oyj:n pitkien luottojen luokituksen AA- ja lyhyiden luottojen luokituksen A-1+ ja 5.7.2013 Pohjola Vakuutus Oy:n luottoluokituksen AA- säilyttäen molempien näkymät negatiivisina.

## Pohjolan tehostamisohjelma

Pohjola konsernin tehostamisohjelman seurauksena konsernin kulut olivat vertailukauden tasolla. Henkilöstökulujen lasku oli seurausta toteutetuista henkilöstövähennyksistä ja työsuhteiden siirrosta OP-Pohjola-keskusyhteisökonsernin muihin yhtiöihin.

Tehostamisohjelmalla haetaan noin 50 miljoonan euron vuosittaisia kustannussäästöjä vuoden 2015 loppuun mennessä. Henkilöstövähennykset tuovat noin 40 % arvioiduista säästöistä. Loput säästöistä syntyvät päällekkäisiä toimintoja purkamalla sekä toimintatapoja yhtenäistämällä koko OP-Pohjola-keskusyhteisökonsernin tehostamisohjelman puitteissa. Koko keskusyhteisökonsernin vuosittainen kustannussäästötavoite on 150 miljoonaa euroa vuoden 2015 loppuun mennessä.

Kaikkiaan 50 miljoonan euron vuotuisista säästöistä arvioidaan saavutettavan 50 % vuonna 2013, 30 % vuonna 2014 ja loppuosa vuoden 2015 loppuun mennessä. Tavoiteltavista kustannussäästöistä runsaat 60 % arvioidaan kohdistuvan vahinkovakuutustoimintaan, hieman yli 30 % pankkitoimintaan ja loput varainhoitoon.

Tehostamisohjelman vuodelle 2013 arvioiduista 25 miljoonan euron kustannussäästöistä toteutui tammi-syyskuun aikana 22 miljoonaa euroa. Säästöistä valtaosa kohdistui henkilöstökuluihin. Vahinkovakuutuksen osuus kulusäästöistä oli 58 %, pankkitoiminnan 36 % ja varainhoidon 6 %.

OP-Pohjola päätti syyskuussa uudistaa ICT-palveluidensa toimintamallia ulkoistamalla osan sovelluskehityksestä ja -ylläpidosta Accenturelle ja CGI:lle. Perustettaviin yhteisyrityksiin siirtyy OP-Palveluista yhteensä 496 henkilöä 1.11.2013 alkaen. Ulkoistuksella tavoitellaan siirtymäajan jälkeen yli 20 miljoonan euron vuotuisia säästöjä OP-Pohjola-ryhmässä.

## Liiketoimintasegmenttien tulos ja riskiasema

### Pankkitoiminta

#### Tammi–syyskuu lyhyesti

- Pankkitoiminnan tulos ennen veroja oli 175 miljoonaa euroa (162). Hyvään tuloskehitykseen vaikuttivat asiakasliiketoiminnan volyymien ja marginaalien nousu sekä arvonalentumisten määrän lasku.
- Luottokanta kasvoi 5 prosenttia 14,1 miljardiin euroon (13,5), vuodessa kasvu oli 6 prosenttia.
- Yritysluottokannan keskimarginaali parani 1,57 prosenttiin (1,52).
- Saamisten arvonalentumiset pienenevät 29 miljoonaan euroon (34) ja olivat 0,17 % luotto- ja takauskannasta (0,21).
- Kulut ilman 13 miljoonan euron (-) pankkiveroa laskivat 5 miljoonaa euroa. Operatiivinen kulu-tuottosuhte oli 36 prosenttia (35).

#### Pankkitoiminnan tulos ja avainluvut

Milj. e	1-9/2013	1-9/2012	Muutos %	7-9/2013	7-9/2012	Muutos %	2012
<b>Korkokate</b>							
Yrityspankki ja Baltia	166	148	12	58	50	14	199
Markets	-4	24		-1	5		31
<b>Yhteensä</b>	<b>162</b>	<b>172</b>	<b>-6</b>	<b>56</b>	<b>55</b>	<b>2</b>	<b>230</b>
Palkkiotuotot ja -kulut, netto	73	68	7	26	19	37	96
Kaupankäynnin nettotuotot	72	51	43	23	14	63	72
Muut tuotot	14	14	-6	5	5	3	21
<b>Tuotot yhteensä</b>	<b>321</b>	<b>305</b>	<b>5</b>	<b>110</b>	<b>93</b>	<b>18</b>	<b>418</b>
<b>Kulut</b>							
Henkilöstökulut	43	50	-15	13	17	-26	64
ICT-kulut	22	20	10	7	6	0	27
Poistot	11	11	-2	4	4	2	15
Muut kulut	40	27	50	13	8	54	37
<b>Kulut yhteensä</b>	<b>116</b>	<b>108</b>	<b>7</b>	<b>36</b>	<b>36</b>	<b>1</b>	<b>143</b>
<b>Tulos ennen saamisten arvonalentumisia</b>	<b>204</b>	<b>197</b>	<b>4</b>	<b>74</b>	<b>57</b>	<b>30</b>	<b>275</b>
Saamisten arvonalentumiset	29	34	-15	10	15	-31	54
<b>Tulos ennen veroja</b>	<b>175</b>	<b>162</b>	<b>8</b>	<b>64</b>	<b>42</b>	<b>52</b>	<b>221</b>
Tulos ennen veroja käyvin arvoin	180	166	9	65	46	42	226
Luottokanta, mrd. e	14,1	13,3	6				13,5
Takauskanta, mrd. e	2,9	2,8	4				2,7
Riskipainotetut sitoumukset, mrd. e	13,7	13,1	5				13,3
Yritysluottojen keskimarginaali, %	1,57	1,48	6				1,52
Ongelmasaamiset*) luotto- ja takauskannasta, %	0,22	0,27					0,21
Saamisten arvonalentumiset luotto- ja takauskannasta, %	0,17	0,21					0,34
Operatiivinen kulu-tuottosuhte, %	36	35		33	39		34
Henkilömäärä	634	758	-16				745

\*) Järjestämättömät, nollakorkoiset ja alihintaiset saamiset

#### Tulos tammi–syyskuu

Pankkitoiminnan tulos ennen veroja oli 175 miljoonaa euroa (162). Saamisten arvonalentumiset pienenevät 5 miljoonaa euroa vertailukaudesta.

Luottokanta kasvoi vuoden lopusta 0,6 miljardia euroa eli 5 % ja oli syyskuun lopussa 14,1 miljardia euroa. Yritysluottokannan keskimarginaali nousi tammi–syyskuun aikana 5 korkopistettä 1,57 prosenttiin ja 9 korkopistettä edellisvuoden vastaavaan ajankohtaan verrattuna.

Euromääräisen yritysluottokannan markkinaosuus oli elokuun lopussa 22,3 %.

Takauskanta kasvoi tammi–syyskuussa 2,9 miljardiin euroon (2,7). Sitovat nostamattomat luottolimitit laskivat vuodenvaihteesta 0,1 miljardia euroa 3,2 miljardiin euroon.

Yrityspankin ja Baltian yhteenlaskettu korkokate kasvoi 12 % vertailukaudesta.

Pankkitoiminnan palkkiotuotot kasvoivat 5 miljoonaa euroa vertailukaudesta. Rahoitukseen ja maksuliikkeeseen liittyvät palkkiotuotot kasvoivat yhteensä 7 miljoonaa euroa ja arvopapereiden liikkeeseenlaskuun liittyvät palkkiotuotot 3 miljoonaa euroa. Rahoitustakauskannan pienentyessä takauspalkkiot pienenevät 1 miljoonaa euroa ja muut palkkiotuotot alenivat 4 miljoonaa euroa.

Marketsin korkokate ja kaupankäynnin nettotuotot jäivät 5 miljoonaa euroa vertailukaudesta alhaisemmiksi käypään arvoon arvostettavien valuutta- ja korkoinstrumenttien trading-tuottojen pienennettyä. Trading-toiminnan tuotot pienenevät 17 miljoonaa euroa, mutta asiakastuotot kasvoivat 11 miljoonaa euroa.

Liiketoiminnan muiden tuottojen ja poistojen pienentyminen johtui pääasiassa huoltoleasing-kannan alenemisesta.

Pankkitoiminnan kulut kasvoivat 7 %. Kulut ilman 13 miljoonan euron pankkiveroa alenivat vertailukaudesta 4 %.

#### Pankkitoiminnan tulos ennen veroja liiketoiminta-alueittain

Milj. e	1-9/2013	1-9/2012	Muutos %
Yrityspankki	132	116	14
Markets	43	47	-8
Baltian pankkitoiminta	0	-1	-92
<b>Yhteensä</b>	<b>175</b>	<b>162</b>	<b>8</b>

#### Tulos heinä–syyskuu

Kolmannen vuosineljänneksen tulos oli 64 miljoonaa euroa eli 22 miljoonaa euroa suurempi kuin vertailukaudesta. Saamisten arvonalentumiset pienenevät 5 miljoonaa euroa vertailukaudesta.

Luottokanta laski kolmannella vuosineljänneksellä 1 %. Kiristyneestä kilpailusta huolimatta yritysluottokannan keskimarginaali nousi 4 korkopisteellä. Nettopalkkiotuotot kasvoivat 7 miljoonaa euroa vertailukaudesta. Kasvaneet palkkiotuotot tulivat luotonannosta ja arvopapereiden liikkeeseenlaskusta.

Marketsin korkokate ja kaupankäynnin nettotuotot kasvoivat yhteensä 3 miljoonaa euroa asiakaskaupankäynnin ja trading-toiminnan tuottojen kasvun myötä.

Kulut ilman 4 miljoonan euron pankkiveroa laskivat vertailukaudesta 11 %.

#### Pankkitoiminnan tulos ennen veroja liiketoiminta-alueittain

Milj. e	7-9/2013	7-9/2012	Muutos %
Yrityspankki	47	35	36
Markets	16	8	100
Baltian pankkitoiminta	0	-1	-154
<b>Yhteensä</b>	<b>64</b>	<b>42</b>	<b>52</b>

#### Pankkitoiminnan riskiasema

Pankkitoiminnan keskeiset riskit ovat asiakasliiketoiminnasta syntyvä luottoriski sekä markkinariskit.

Pankkitoiminnan kokonaisvastuut kasvoivat tammi–syyskuussa 0,5 miljardia euroa 24,9 miljardiin euroon. Luottokelpoisuudeltaan investointitason vastuiden eli ratingluokkien 1–5 osuus kokonaisvastuista, pois lukien kotitaloudet, pysyi hyvällä tasolla ja oli 62 % (63). Luokkien 11–12 osuus oli 1,4 % (1,4).

Pankkitoiminnan kokonaisvastuista yritysasiakkaiden (ml. asuntoyhteisöt) vastuut muodostivat 82 % (81). Yritysasiakkaiden vastuista investointitasolle luokiteltujen vastuiden osuus oli 57 % (59) ja kahden heikoimman ratingluokan vastuut olivat 325 miljoonaa euroa (331), eli 1,6 % (1,7).

Suurten asiakasriskien yritysvastuiden määrä kolmannen vuosineljänneksen lopussa oli 3,7 miljardia euroa (3,4). Konsernin suuria asiakasriskejä kattavat omat varat olivat 2,0 miljardia euroa (2,1).

Yritysasiakkaiden vastuiden toimialakohtainen jakauma säilyi hyvin hajautuneena. Merkittävimmät toimialat olivat asuntojen vuokraus ja hallinta 10,1 % (10,3), kauppa 9,9 % (9,6) ja kone- ja laitteollisuus 8,9 % (8,9). Asuntojen vuokraus ja hallinta -toimialan vastuista 48 % on julkisyhteisöjen takaamia.

Pankkitoiminnassa nettoluottotappioiden ja arvonalentumisten määrä oli tammi–syyskuussa 29 miljoonaa euroa (34) eli 0,17 % (0,21) luotto- ja takauskannasta. Lopullisia luottotappioita kirjattiin 16 miljoonaa euroa (5) ja arvonalentumisia 50 miljoonaa euroa (38). Luottotappiopalaususten ja arvonalentumisten vähennysten yhteismäärä oli 37 miljoonaa euroa (8).

Baltian liiketoiminnan vastuut olivat syyskuun lopussa 0,7 miljardia euroa (0,5), joka oli 3,0 % (2,2) pankkitoiminnan kokonaisvastuista.

Baltian liiketoiminnan nettoluottotappiot ja arvonalentumiset olivat tammi–syyskuussa –1 miljoonaa euroa eli tulosta parantava (–1).

Pankkitoiminnan korkoriski yhden prosenttiyksikön koron muutokselle oli tammi–syyskuussa keskimäärin 13,1 miljoonaa euroa (7,2).

## Vahinkovakuutustoiminta

### Tammi–syyskuu lyhyesti

- Vahinkovakuutuksen tulos ennen veroja parani 162 miljoonaan euroon (82). Tulos ennen veroja käyvin arvoin oli 126 miljoonaa euroa (234). Vertailukauden tulosta heikensi eläkevastuiden diskonttokoron lasku 52 miljoonaa euroa.
- Vakuutusmaksutuotot kasvoivat 10 prosenttia (9).
- Etuasiakastalouksien määrä kasvoi 30 483 taloudella (35 144).
- Vakuutustekninen kannattavuus parani. Operatiivinen yhdistetty kulusuhde oli 86,6 prosenttia (89,0) ja operatiivinen liikekulusuhde 18,4 prosenttia (21,8).
- Sijoitustuotot käyvin arvoin olivat 2,1 prosenttia (8,6).

### Vahinkovakuutuksen tulos ja avainluvut

Milj. e	1-9/2013	1-9/2012	Muutos %	7-9/2013	7-9/ 2012	Muutos %	1-12/2012
Vakuutusmaksutuotot	930	843	10	324	294	10	1 126
Korvauskulut	-634	-619	3	-212	-237	-11	-830
Liikekulut	-171	-184	-7	-52	-57	-8	-242
Aineettomien poisto-oikaisu	-16	-16	0	-5	-5	0	-21
<b>Vakuutustekninen kate</b>	<b>109</b>	<b>25</b>		<b>54</b>	<b>-5</b>		<b>33</b>
Sijoitustuotot ja -kulut	105	98	6	28	46	-40	115
Muut tuotot ja kulut	-52	-42	25	-19	-14	35	-56
<b>Tulos ennen veroja</b>	<b>162</b>	<b>82</b>	<b>98</b>	<b>63</b>	<b>27</b>	<b>129</b>	<b>92</b>
Tulos ennen veroja käyvin arvoin	126	234	-46	90	74	22	283
Yhdistetty kulusuhde, %	88,3	97,1		83,3	101,7		97,1
Operatiivinen yhdistetty kulusuhde, %	86,6	89,0		81,6	82,2		90,5
Operatiivinen vahinkosuhde, %	68,2	67,2		65,5	62,9		69,1
Operatiivinen liikekulusuhde, %	18,4	21,8		16,2	19,2		21,5
Operatiivinen riskisuhde, %	62,1	60,9		59,4	57,6		62,8
Operatiivinen toimintakulusuhde, %	24,4	28,0		22,3	24,6		27,8
Sijoitusten tuotto käyvin arvoin, %	2,1	8,6		1,7	3,0		10,8
Vastuunkantokyky, %	81	85					81
Henkilömäärä	1 807	2 378	-24				2 384

### Tulos tammi–syyskuu

Vakuutustekninen kannattavuus oli vertailukautta parempi. Vakuutusmaksutuottojen kasvu oli vahvaa. Vertailukaudella eläkevastuiden diskonttokorkoa alennettiin 3,3 %:sta 3,0 %:iin, mikä kasvatti korvauskuluja 52 miljoonalla eurolla. Liikekulut jäivät vertailukautta alhaisemmiksi.

Vakuutusmaksutuotot kasvoivat yhteensä 10 % (9). Operatiivinen vakuutustekninen kate oli 125 miljoonaa euroa (93) ja operatiivinen yhdistetty kulusuhde 86,6 % (89,0). Operatiiviset tunnusluvut eivät sisällä laskuperustemuutoksia ja poistoja yrityskaupan yhteydessä syntyneistä aineettomista hyödykkeistä. Yhdistetty kulusuhde edellä mainitut erät mukaan lukien oli 88,3 % (97,1).

#### Vakuutusmaksutuotot

Milj. e	1-9/2013	1-9/2012	Muutos %
Henkilöasiakkaat	471	422	11
Yritysasiakkaat	421	387	9
Baltia	38	34	12
<b>Yhteensä</b>	<b>930</b>	<b>843</b>	<b>10</b>

Pohjolan markkinaosuus vahinkovakuutuksen maksutulosta vuonna 2012 oli 29,1 prosenttia (28,2). Maksutulon markkinaosuudella mitattuna Pohjola on Suomen suurin vahinkovakuuttaja. Markkina-aseman arvioidaan vahvistuneen myös kuluvan vuoden aikana.

Etuasiakastalouksia oli syyskuun lopussa 600 477 (558 480), joista jo 71 % (68) on myös keskittänyt pankkiasiointinsa OP-Pohjola-ryhmään. Ryhmän osuuspankkien ja Helsingin OP Pankin asiakkaat käyttivät pankki- ja vakuutusasiointinista kertyviä OP-bonuksia 1 325 000 vakuutuslaskuun (1 210 000), joista 186 000 laskua (185 000) on maksettu kokonaan bonuksilla. Bonuksilla maksettujen vakuutusmaksujen määrä oli 65 miljoonaa euroa (60). Etuasiakastalouksien määrä kasvoi vuoden alusta 30 483 taloudella (35 144).

Vakuutusten myynti henkilö- ja yritysasiakkaille kasvoi 2 % vertailukaudesta.

Korvauskulujen kasvu pois lukien vertailukaudella tehty eläkevastuiden diskonttokoron laskun vaikutus oli 12 % eli hieman vakuutusmaksutuottojen kasvua nopeampaa. Uusista suurvahingoista aiheutuva korvausmeno oli

vertailukautta hieman suurempi. Tammi–syyskuussa kirjattiin 149 uutta (130) suurta vahinkoa, joiden omalla vastuulla oleva korvausmeno oli yhteensä 92 miljoonaa euroa (89). Tähän luokkaan kuuluvat yli 0,3 miljoonan euron vahingot. Muutokset aiempina vuosina tapahtuneisiin vahinkoihin paransivat vakuutusteknistä katetta 16 miljoonaa euroa (36). Operatiivinen vahinkosuhte oli 68,2 % (67,2). Riskisuhte ilman korvausten välillisiä hoitokuluja oli 62,1 % (60,9).

Liikekulut laskivat 7 % ja operatiivinen liikekulusuhde parani 18,4 %:iin (21,8). Viime vuonna aloitettu tehostamisohjelma laski kustannuksia, mikä yhdessä tuottojen vahvan kasvun kanssa on parantanut tehokkuutta. Operatiivinen toimintakulusuhde, joka sisältää myös korvausten välilliset hoitokulut oli 24,4 % (28,0).

Muut tuotot ja kulut kasvoivat 10 miljoonaa euroa heikentäen tulosta. Muutos liiketoiminnoille kohdistettavien pääomien allokoitiperiaatteessa kasvatti vahinkovakuutuksen rahoituskuluja 13 miljoonaa euroa.

#### Operatiivinen vakuutustekninen kate ja yhdistetty kulusuhde (CR)

	1-9/2013		1-9/2012	
	Kate milj. €	CR, %	Kate milj. €	CR, %
Henkilöasiakkaat	90,1	80,9	60,4	85,7
Yritysassiakkaat	29,3	93,0	25,5	93,4
Baltia	5,5	85,8	7,1	79,1
<b>Yhteensä</b>	<b>124,9</b>	<b>86,6</b>	<b>93,0</b>	<b>89,0</b>

#### Sijoitustoiminta

Sijoitustuotot käyvin arvoon jäivät vertailukautta alhaisemmiksi epäsuotuisamman korkokehityksen vuoksi. Sijoitusten tuotto käyvin arvoon oli 2,1 % (8,6). Tulokseen kirjatut sijoitusten nettotuotot olivat 105 miljoonaa euroa (98). Sijoitustuottoja kasvattivat 37 miljoonan euron (34) myyntivoitot. Tuotot käyvin arvoon olivat 69 miljoonaa euroa (251).

#### Sijoituskannan jakauma

%	30.9.2013	30.6.2013	31.12.2012
Joukkolainat ja korkorahastot	71	71	75
Vaihtoehtoiset sijoitukset	1	1	3
Osakkeet	11	10	9
Pääomasijoitukset	3	3	3
Kiinteistöt	10	10	9
Rahamarkkinat	3	4	1
<b>Yhteensä</b>	<b>100</b>	<b>100</b>	<b>100</b>

Vahinkovakuutustoiminnan sijoituskanta oli syyskuun lopussa 3 237 miljoonaa euroa (3 149). Korkosalkun luottoluokitusjakauma oli hyvä. Investointitasolle luokiteltujen sijoitusten osuus oli 90 % (92) ja 73 % sijoituksista oli vähintään A– luokitetuissa saamisissa.

Korkosalkun jäljellä oleva keskimääräinen juoksu-aika oli 4,6 vuotta (4,2) ja duraatio 4,2 vuotta (4,2). Suorien joukkovelkakirjalainasijoitusten keskimääräinen tuotto eräpäivään instrumenttien hankintahinnalla laskettuna (running yield) oli syyskuun lopussa 2,7 % (2,9).

#### Tulos heinä–syyskuu

Vakuutusmaksutuottojen kasvu jatkui vahvana ja vakuutustekninen kannattavuus oli hyvä. Operatiivinen vakuutustekninen kate oli 59 miljoonaa euroa (52) ja operatiivinen yhdistetty kulusuhde 81,6 % (82,2). Yhdistetty kulusuhde sisältäen poistot yrityskaupan yhteydessä syntyneistä aineettomista hyödykkeistä sekä vertailukauden laskuperustemuutokset oli 83,3 % (101,7).

#### Vakuutusmaksutuotot

Milj. e	7–9/2013	7–9/2012	Muutos %
Henkilöasiakkaat	166	149	11
Yritysassiakkaat	144	133	8
Baltia	13	12	13
<b>Yhteensä</b>	<b>324</b>	<b>294</b>	<b>10</b>

Vakuutusmaksutuotot kasvoivat yhteensä 10 % (11). Kasvu oli vahvaa kaikissa asiakassegmenteissä.

Etuaasiakastalouksien määrä kasvoi 16 597 taloudella (11 296). Vakuutusten myynti henkilö- ja yritysasiakkaille laski heinä–syyskuussa 1 %.

Korvauskulut laskivat 11 %. Korvauskulujen kasvu pois lukien vertailukaudella tehty eläkevastuiden diskonttokoron laskun vaikutus oli 15 %. Heinä–syyskuussa kirjattiin 43 uutta (41) suurta vahinkoa, joiden omalla vastuulla oleva korvausmeno oli yhteensä 32 miljoonaa euroa (32). Tähän luokkaan kuuluvat yli 0,3 miljoonan euron vahingot. Muutokset aiempina vuosina tapahtuneisiin vahinkoihin paransivat vakuutusteknistä katetta 14 miljoonaa euroa (20). Operatiivinen vahinkosuhte oli 65,5 % (62,9). Riskisuhte ilman korvausten välillisiä hoitokuluja oli 59,4 % (57,6).

Operatiivinen liikekulusuhde oli 16,2 % (19,2). Operatiivinen toimintakulusuhde, sisältäen myös korvausten välilliset hoitokulut, oli 22,3 % (24,6).

#### Operatiivinen vakuutustekninen kate ja yhdistetty kulusuhde (CR)

	7-9/2013		7-9/2012	
	Kate milj. €	CR, %	Kate milj. €	CR, %
Henkilöasiakkaat	40,7	75,6	28,8	80,7
Yritysassiakkaat	16,8	88,3	21,5	83,8
Baltia	2,0	85,1	2,1	82,0
<b>Yhteensä</b>	<b>59,5</b>	<b>81,6</b>	<b>52,5</b>	<b>82,2</b>

Kannattavuus parani maksutuottojen vahvan kasvun ja liikekulujen laskun myötä. Henkilöasiakkaissa kannattavuus parani. Korvauskulujen kasvu heikensi yritysasiakkaiden kannattavuutta. Baltian kannattavuus pysyi hyvällä tasolla.

## **Sijoitustoiminta**

Sijoitustuotot käyvin arvoin olivat 1,7 % (3,0). Tulokseen kirjatut sijoitusten nettotuotot olivat 28 miljoonaa euroa (46). Tuotot käyvin arvoin olivat 55 miljoonaa euroa (93).

## ***Vahinkovakuutuksen riskiasema***

Vahinkovakuutuksen keskeiset riskit ovat vahinkokehitykseen liittyvät vakuutustekniset riskit, vakuutusvelan katteena olevien sijoitussalkkujen markkinariskit ja vakuutusvelan diskonttaamisessa käytetyn diskonttokoron taso.

Vahinkovakuutuksen vakavaraisuuspääoma oli syyskuun lopussa 979 miljoonaa euroa (914). Vakavaraisuuspääoma suhteessa vakuutusmaksutuottoihin (vastuunkantokyky) oli 81 % (81). Tasoitusmäärä kasvoi 281 miljoonaan euroon (273).

Katsauskauden jälkeen Pohjola päätti alentaa vahinkovakuutuksen eläkevastuiden diskonttokorkoa 0,2 prosenttiyksikköä 3,0 prosentista 2,8 prosenttiin matalan korkotason seurauksena. Tämä ei-kassavirtaperusteinen laskuperustemuutos heikentää konsernin tulosta noin 39 miljoonalla eurolla neljännellä vuosineljänneksellä. Muilta osin vahinkovakuutuksen riskiasemassa ei tapahtunut merkittäviä muutoksia.

## Varainhoito

### Tammi–syyskuu lyhyesti

- Varainhoidon tulos ennen veroja oli 18 miljoonaa euroa (17).
- Hallinnoitavat asiakasvarat kasvoivat vuoden vaihteesta 11 prosenttia ja olivat 36,6 miljardia euroa (32,8).
- Operatiivinen kulu-tuottosuhte oli 52 prosenttia (54).

### Varainhoidon tulos ja avainluvut

Milj. e	1-9/2013	1-9/2012	Muutos %	7-9/2013	7-9/2012	Muutos %	2012
Nettopalkkiotuotot	38	35	6	13	11	15	60
Muut tuotot	3	4	-16	1	1	-13	5
<b>Tuotot yhteensä</b>	<b>41</b>	<b>39</b>	<b>4</b>	<b>14</b>	<b>12</b>	<b>12</b>	<b>65</b>
Henkilöstökulut	10	13	-21	3	4	-29	19
Muut kulut	13	10	30	4	3	31	14
<b>Kulut yhteensä</b>	<b>23</b>	<b>23</b>	<b>1</b>	<b>7</b>	<b>7</b>	<b>-3</b>	<b>33</b>
Osuus osakkuusyhtiön tuloksesta	1	1	16	0	0	7	1
<b>Tulos ennen veroja</b>	<b>18</b>	<b>17</b>	<b>10</b>	<b>7</b>	<b>5</b>	<b>34</b>	<b>32</b>
Tulos ennen veroja käyvin arvoin	18	17	10	7	5	34	32
Hallinnoitavat asiakasvarat mrd. e	36,6	32,0	14	36,6	32,0	14	32,8
Operatiivinen kulu-tuottosuhte, %	52	54		47	54		47
Henkilömäärä	88	160	-45				153

### Tulos tammi–syyskuu

Varainhoidon tulos ennen veroja oli 18 miljoonaa euroa (17). Tulokseen sisältyi tuottooperusteisia palkkioita 2,8 miljoonaa euroa (1,9). Tulos sisältää osuuden osakkuusyhtiö Access Capital Partners Group SA:n nettotuloksesta.

Operatiivinen kulu-tuottosuhte oli 52 % (54).

Hallinnoitavat varat nousivat vuoden alusta 11 % ja olivat syyskuun lopussa 36,6 miljardia euroa (32,8).

### Hallinnoitavat asiakasvarat

Mrd. e	30.9.2013	30.6.2013	31.12.2012
Instituutioasiakkaat	20	20	19
OP-rahastot	12	11	10
Private	4	4	4
<b>Yhteensä</b>	<b>37</b>	<b>35</b>	<b>33</b>

### Hallinnoitavien asiakasvarojen jakauma

%	30.9.2013	30.6.2013	31.12.2012
Rahamarkkinasijoitukset	15	16	16
Joukkovelkakirjalainat	38	39	40
Osakkeet	32	30	27
Muut	15	16	18
<b>Yhteensä</b>	<b>100</b>	<b>100</b>	<b>100</b>

Hallinnoitavien varojen kasvu perustui OP-rahastojen pääomien kasvuun, nettomyyntiin ja asiakassalkkujen markkina-arvojen nousuun. Varainhoidon salkunhoidossa olevista rahastoista 50 % ylitti vertailuindeksinsä tuoton.

### Tulos heinä–syyskuu

Varainhoidon heinä–syyskuun tulos oli 7 miljoonaa euroa (5). Operatiivinen kulu-tuottosuhte oli 47 % (54). Tulokseen sisältyi tuottooperusteisia palkkioita 0,9 miljoonaa euroa (0,7).

Hallinnoitavat varat nousivat kolmannella vuosineljänneksellä 1,7 miljardia euroa 36,6 miljardiin euroon.



## Konsernitoiminnot

### Tammi–syyskuu lyhyesti

- Tulos ennen veroja oli 26 miljoonaa euroa (20). Tulos sisälsi saamistodistusten myyntivoittoja 13 miljoonaa euroa (–5) ja osinkotuottoja 18 miljoonaa euroa (4).
- Tulos ennen veroja käyvin arvoin oli 23 miljoonaa euroa (189).
- Maksuvalmius ja rahoituksen saatavuus säilyivät hyvällä tasolla.

### Konsernitoimintojen tulos ja avainluvut

Milj. e	1-9/2013	1-9/2012	Muutos %	7-9/2013	7-9/2012	Muutos %	2012
Korkokate	21	31	-31	6	9	-34	36
Kaupankäynnin nettotuotot	-10	5		-4	-1		1
Sijoitustoiminnan nettotuotot	32	-1		0	1	-91	11
Muut tuotot	6	13	-57	2	3	-50	16
<b>Tuotot yhteensä</b>	<b>48</b>	<b>47</b>	<b>2</b>	<b>4</b>	<b>12</b>	<b>-66</b>	<b>65</b>
Henkilöstökulut	5	11	-54	2	4	-56	14
Muut kulut	15	14	8	5	4	24	20
<b>Kulut yhteensä</b>	<b>20</b>	<b>25</b>	<b>-20</b>	<b>7</b>	<b>8</b>	<b>-14</b>	<b>34</b>
<b>Tulos ennen saamisten arvonalentumisia</b>	<b>28</b>	<b>22</b>	<b>28</b>	<b>-3</b>	<b>4</b>		<b>30</b>
Saamisten arvonalentumiset	2	2	18	1	0		3
<b>Tulos ennen veroja</b>	<b>26</b>	<b>20</b>	<b>29</b>	<b>-4</b>	<b>4</b>		<b>27</b>
<b>Tulos ennen veroja käyvin arvoin</b>	<b>23</b>	<b>189</b>	<b>-88</b>	<b>8</b>	<b>48</b>	<b>-83</b>	<b>250</b>
Likviditeettireservi mrd. e	13,8	15,4	-10				14,6
Riskipainotetut sitoumukset mrd. e	2,0	1,5	30				1,9
Saamiset ja velat OP-Pohjola-ryhmän yhteisöille nettoasema, mrd. e	4,5	2,7	68				3,2
Keskuspankkitoiminnan tulos, milj. e	6	6		3	2	35	8
Henkilömäärä	30	129	-77				123

### Tulos tammi–syyskuu

Tulos ennen veroja oli 26 miljoonaa euroa eli 6 miljoonaa euroa suurempi kuin vertailukaudella. Tulos ennen veroja käyvin arvoin oli 23 miljoonaa euroa eli 166 miljoonaa euroa pienempi kuin vertailukaudella, jolloin Euroopan keskuspankin rahoitusoperaatioiden myötä kasvanut likviditeetti rauhoitti markkinoita ja kavensi luottoriskimarginaaleja.

Korkokatetta laskivat likviditeettireserviin viimeisen vuoden aikana tehdyt muutokset. Kaupankäynnin nettotuotot laskivat johdannaisten arvonmuutoksen johdosta.

Sijoitustoiminnan nettotuottoihin sisältyi 13 miljoonaa euroa saamistodistusten myyntivoittoja (–5). Osinkotuotot olivat 18 miljoonaa euroa (4) sisältäen Suomen Luotto-osuuskunnalta saadun 12 miljoonan euron osuuspääoman koron. Joukkovelkakirjalainoista kirjattujen arvonalentumisten määrä oli 2 miljoonaa euroa (2).

Pankkivero kasvatti muita kuluja 2 miljoonaa euroa.

Pohjolan rahoituksen saatavuus säilyi hyvänä. Pohjola laski liikkeeseen pitkäaikaisia joukkovelkakirjalainoja tammi-syyskuussa 1,8 miljardia euroa. Toisella vuosineljänneksellä laskettiin kansainvälisillä pääomamarkkinoilla liikkeeseen yksi 500 miljoonan euron senior-ehtoinen joukkovelkakirjalaina, jonka maturiteetti on viisi vuotta. Lisäksi Japanin markkinoilla laskettiin liikkeelle Pohjolan ensimmäiset Samurai-joukkovelkakirjalainat, yhteensä 30 miljardia jeniä (237 miljoonaa euroa). Kolmannella vuosineljänneksellä laskettiin kansainvälisillä

pääomamarkkinoilla liikkeelle maturiteetiltaan viiden vuoden mittainen 750 miljoonan euron senior-ehtoinen joukkovelkakirjalaina.

Senior-ehtoisen tukkuvarainhankinnan velkakirjojen keskimarginaali oli syyskuun lopussa 37 korkopistettä (40). Varainhankintakustannusta laski vuodenvaihteesta lyhyen tukkuvarainhankinnan määrän kasvu.

### Tulos heinä–syyskuu

Tulos ennen veroja oli 4 miljoonaa euroa negatiivinen eli 8 miljoonaa euroa vertailukautta heikempi. Tulos ennen veroja käyvin arvoin oli 40 miljoonaa euroa vertailukautta heikempi. Tulosta heikensivät likviditeettireservin pienentynyt korkokate sekä johdannaisten arvonmuutokset.

### Konsernitoimintojen riskiasema

Konsernitoimintojen keskeiset riskit ovat likviditeettireservin luotto- ja markkinariskit sekä likviditeettiriskit.

Konsernitoimintojen vastuut olivat yhteensä 20,7 miljardia euroa (20,4) ja ne muodostuivat OP-Pohjola-ryhmän maksuvalmiuden turvaamiseksi pidettävistä saamistodistuksista, talletuksista keskuspankkiin sekä saamisista osuuspainkeilta.

Konsernitoimintojen korkoriski yhden prosenttiyksikön koron muutokselle oli tammi–syyskuussa keskimäärin 26,1 miljoonaa euroa (13,7).

## Henkilöstö ja palkitseminen

Konsernin palveluksessa oli syyskuun lopussa 2 559 henkilöä eli 845 henkilöä vähemmän kuin vuoden 2012 lopussa ja 866 henkilöä vähemmän kuin vuotta aikaisemmin. Suurin osa vähennyksistä liittyy työsuhteiden siirtoon OP-Pohjola-keskusyhteisökonsernin sisällä.

### Henkilöstön lukumäärät

	30.9.2013	31.12.2012
Pankkitoiminta	634	745
Vahinkovakuutus	1 807	2 384
Varainhoito	88	153
Konsernitoiminnot	30	123
<b>Yhteensä</b>	<b>2 559</b>	<b>3 404</b>

Konsernin henkilöstöstä ulkomailla työskenteli yhteensä 395 henkilöä (392).

OP-Pohjola-ryhmän ja Pohjolan muuttuva palkitseminen jakautuu lyhyen aikavälin yrityskohtaiseen palkitsemiseen sekä ryhmätasoiseen pitkän aikavälin palkitsemiseen. Tarkemmat tiedot palkitsemisesta on kerrottu vuoden 2012 tilinpäätöksen liitetiedoissa.

## Hallinnointi ja johto

Pohjolan hallitus nimitti syyskuussa Jouko Pölösen Pohjolan toimitusjohtajaksi 15.11.2013 alkaen. Pölönen, 43, toimii tällä hetkellä Pohjola Vakuutuksen toimitusjohtajana. Tässä tehtävässä hän myös jatkaa. Jouko Pölönen seuraa tehtävässään Mikael Silvennoista, joka siirtyy perheyhtiönsä partneriksi ja hallituksen puheenjohtajaksi sekä hallitusammattilaiseksi.

Pohjolan hallitus nimitti Hannu Jaatisen (55) vt. Pankkitoiminnan johtajaksi ja Pohjola-konsernin johtoryhmän jäseneksi 28.10.2013 lähtien.

Pohjolan pankkitoiminnan johtaja Reima Rytsölä ilmoitti 10.10.2013 eroavansa Pohjola Pankki Oyj:n palveluksesta ja siirtyvänsä toisen yhtiön palvelukseen.

## Osakkeet ja osakkeenomistajat

Pohjolan NASDAQ OMX Helsingissä noteerattavien A-osakkeiden ja noteeraamattomien K-osakkeiden kokonaismäärissä tapahtui katsauskaudella seuraava muutos.

Osuuspankkien omistamia Pohjola Pankki Oyj:n K-sarjan osakkeita muunnettiin A-sarjan osakkeiksi 33 188 kappaletta. Muutokset merkittiin kaupparekisteriin 2.9.2013 ja kaupankäynti muunnetuilla A-sarjan osakkeilla alkoi pörssissä 3.9.2013. K-sarjan osakkeiden lukumäärä aleni 67 608 617 kappaleesta 67 575 429 kappaleeseen, ja NASDAQ OMX Helsingissä noteerattavien A-sarjan osakkeiden lukumäärä kasvoi 251 942 798 kappaleesta 251 975 986 kappaleeseen. Muunnot eivät vaikuta osakkeiden kokonaismäärään, joka on 319 551 415 kappaletta. Yhtiön

osakkeiden tuottama äänimäärä oli muunnon jälkeen yhteensä 589 853 131.

### Osakkeiden lukumäärät

Osakesarja 30.9.2013	Osakkeiden lukumäärä	Osuus kaikista osakkeista	Osuus äänistä
Pohjola A (POH1S)	251 975 986	78,85 %	42,72 %
Pohjola K (POHKS)	67 575 429	21,15 %	57,28 %
<b>Yhteensä</b>	<b>319 551 415</b>	<b>100,00 %</b>	<b>100,00 %</b>

Pohjolan A-osakkeen kurssi katsauskauden viimeisenä kaupankäyntipäivänä 30.9.2013 oli 12,28 euroa (28.12.2012 11,27 euroa). Vuoden 2013 tammi–syyskuun aikana kurssi on ollut korkeimmillaan 13,65 euroa (17.5.2013) ja alimmillaan 11,14 euroa (24.6.2013).

Pohjolan markkina-arvo oli syyskuun lopussa 3 924 miljoonaa euroa (3 601). Markkina-arvon laskennassa K-osakkeet on arvostettu A-osakkeen kurssilla.

A-osakkeiden euromääräinen osakevaihto vuoden 2013 tammi–syyskuussa oli 868 miljoonaa euroa, kun se vuoden 2012 tammi–syyskuussa oli 937 miljoonaa euroa. Kappalemääräinen osakevaihto vuoden 2013 tammi–syyskuussa oli 70 miljoonaa osaketta (108).

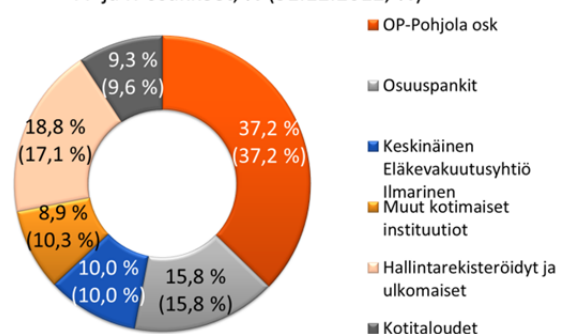
### Osakkeenomistajien lukumäärä

	30.9.2013	31.12.2012	Muutos (kpl)
A-sarja	32 196	32 272	-76
K-sarja	108	109	-1
<b>Yhteensä*</b>	<b>32 202</b>	<b>32 278</b>	<b>-76</b>

\*A- ja K-osakkeenomistajien yhteenlaskettu lukumäärä poikkeaa A- ja K-osakkeenomistajien yhteenlasketusta kokonaismäärästä, koska osa K-osakkeiden omistajista omistaa myös A-osakkeita.

Pohjolan osakkeenomistajien lukumäärä 30.9.2013 oli 32 202 osakkeenomistajaa. Osakkeenomistajista 95,3 % oli yksityishenkilöitä. Hallintarekisteröityjen osakkeiden lukumäärä oli 58,3 miljoonaa osaketta ja se kasvoi 6,9 miljoonalla osakkeella vuoden 2012 loppuun verrattuna. Hallintarekisteröityjen osakkeiden osuus A-osakkeista oli 23,1 % (20,4 %).

Osakeomistuksen jakauma 30.9.2013  
A- ja K-osakkeet, % (31.12.2012, %)



#### Suurimmat yksittäiset osakkeenomistajat

30.9.2013		Osuus kaikista osakkeista, %	Osuus A- osakkeista, %	Osuus äänistä, %
1	OP-Pohjola osk Keskinäinen	37,24	23,16	61,30
2	Eläkevakuutus- yhtiö Ilmarinen	10,00	12,68	5,42
3	Oulun Osuuspankki	1,36	1,10	1,82
4	OP-Eläkekassa	1,08	1,37	0,59
5	Sijoitusrahasto Nordea Fennia	0,77	0,97	0,41
6	OP-Eläkesäätiö	0,73	0,92	0,39
7	Valtion Eläkerahasto Tampereen	0,59	0,75	0,32
8	Seudun Osuuspankki	0,54	0,64	0,36
9	Suur-Savon Osuuspankki	0,47	0,53	0,37
10	Länsi-Suomen Osuuspankki	0,45	0,41	0,51
	Hallintarekiste- roidyt osakkeet yhteensä	18,24	23,14	9,88
	Muut	28,53	34,32	18,63
	<b>Yhteensä</b>	<b>100,00</b>	<b>100,00</b>	<b>100,00</b>

Vuoden 2013 tammi–syyskuussa Pohjolan A-osakkeiden euromääräisestä kaupankäynnistä 63,8 % tehtiin Nasdaq OMX:ssä (vuonna 2012: 72,2 %). Kaupankäynnistä 36,2 % tapahtui monenkeskisillä markkinapaikoilla (MTF, multilateral trading facility).

#### Osakkeiden markkinapaikat

Markkinapaikka	Osuus euromääräisestä kaupankäynnistä tammi- syyskuussa 2013, %
Nasdaq OMX	63,8
BATS Chi-X CXE (Chi-X)	21,1
Turquoise	9,2
BATS Chi-X BXE (Bats)	5,5
Burgundy	0,4
NYSE Arca	0,0
Frankfurt	0,0
Düsseldorf	0,0

Lähde: Fidessa Fragmentation Index

## Katsauskauden jälkeiset tapahtumat

### Eläkevastuiden diskonttokoron alennus

Pohjola päätti alentaa vahinkovakuutuksen eläkevastuiden diskonttokorkoa 0,2 prosenttiyksikköä 3,0 prosentista 2,8 prosenttiin matalan korkotason seurauksena. Tämä eikassavirtaperusteinen laskuperustemuutos heikentää konsernin tulosta noin 39 miljoonalla eurolla neljänellä vuosineljänneksellä.

### Pohjolan K-sarjan osakkeita on muunnettu A-sarjan osakkeiksi

Katsauskauden jälkeen 14.10.2013 osuuspankkien omistamia Pohjola Pankki Oyj:n K-sarjan osakkeita muunnettiin A-sarjan osakkeiksi 33 880 kappaletta. Muutokset merkittiin kaupparekisteriin 14.10.2013 ja kaupankäynti muunnetuilla A-sarjan osakkeilta alkoi pörssissä 15.10.2013. K-sarjan osakkeiden lukumäärä aleni 67 575 429 kappaleesta 67 541 549 kappaleeseen, ja NASDAQ OMX Helsingissä noteerattavien A-sarjan osakkeiden lukumäärä kasvoi 251 975 986 kappaleesta 252 009 866 kappaleeseen. Muunnokset eivät vaikuta osakkeiden kokonaismäärään, joka on 319 551 415 kappaletta. Yhtiön osakkeiden tuottama äänimäärä on muunnoksen jälkeen yhteensä 589 717 611.

### Euroopan keskuspankin ilmoitus pankkien stressitestien aloittamisesta

Euroopan keskuspankki tiedotti 23.10.2013 aloittavansa suurten pankkien kattavat arvioinnit, jotka alkavat marraskuussa 2013 ja kestävät 12 kuukautta. Arviointi koostuu riskiarvioinnista, saamisen laadun arvioinnista ja stressitestistä. Arvioinnit ennakoivat EKP:n valvonnan alkamista marraskuussa 2014. Pohjola on mukana EKP:n arvioinnissa osana OP-Pohjola-ryhmää.

### Loppuvuoden näkymät

Pankkitoiminnassa luottokannan koko vuoden kasvun odotetaan jäävän alle vuoden 2012 tason, jolloin se oli 9 prosenttia (aiemmin: vuoden 2012 tasolla). Yritysten toimintaympäristö pysyy haastavana. Pankkitoiminnan vuoden 2013 tuloskehityksen suurimmat epävarmuustekijät liittyvät luottosalkun tulevien arvonalennusten määrään.

Vakuutusmaksutuottojen kasvun arvioidaan olevan markkinoita nopeampaa. Vahinkovakuutuksen operatiivisen yhdistetyn kulusuhteen koko vuodelta arvioidaan olevan vaihteluvälissä 87–90 prosenttia (aiemmin: 88–92), mikäli suurvahinkoja ei tule merkittävästi enemmän kuin vuonna 2012. Sijoitustoiminnan tuotot riippuvat pitkälti sijoitusmarkkinoiden kehityksestä. Vahinkovakuutuksen vuoden 2013 tuloskehityksen merkittävimmät epävarmuustekijät ovat sijoitusmarkkinoiden kehitys ja suurvahinkojen vaikutus korvausmenoon.

Varainhoidon vuoden 2013 tuloskehityksen suurimmat epävarmuustekijät ovat sijoitustoiminnan menestykseen sidottujen palkkiotuottojen toteutuminen sekä hallinnoitavien asiakasvarojen määrä. Tuottooperusteisten palkkioiden määrän arvioidaan jäävän viime vuoden poikkeuksellisen korkeaa tasoa alhaisemmaksi.

Konsernitoimintojen tulokseen keskeisimmin vaikuttavat tekijät ovat likviditeettireservistä syntyvä korkokate, saamistodistuksista realisoituvat myyntivoitot ja -tappiot sekä saamistodistuksiin mahdollisesti tehtävät tulosvaikutteiset arvonalentumiset. Konsernitoimintojen korkokatteen arvioidaan jäävän vuotta 2012 pienemmäksi.

Konsernin tuloksen ennen veroja odotetaan vuonna 2013 olevan suurempi kuin vuonna 2012.

Suomen yhteisöverokantaa on suunniteltu laskettavaksi 24,5 %:sta 20 %:iin 1.1.2014 alkaen. Mahdollinen muutos toisi kertaluonteisen positiivisen vaikutuksen, joka kirjattaisiin vuoden 2013 neljännen vuosineljänneksen tulokseen. Muutoksen arvioidaan parantavan vuonna 2013 Pohjola-konsernin tulosta verojen jälkeen arviolta 60 miljoonaa euroa.

Suhdannenäkymiin ja yleiseen toimintaympäristöön liittyvä epävarmuus on edelleen suuri.

Kaikki tässä katsauksessa esitetyt arviot perustuvat tämänhetkiseen näkemykseen toimintaympäristön, konsernin ja sen eri toimintojen kehityksestä, ja todelliset tulokset voivat olla merkittävästikin erilaiset.

## Pohjola-konsernin tuloslaskelma

Milj. e	Liite	7-9/ 2013	7-9/ 2012	1-9/ 2013	1-9/ 2012
Korkokate	3	57	63	168	201
Saamisten arvonalentumiset	4	12	15	31	36
<b>Korkokate arvonalentumisten jälkeen</b>		<b>46</b>	<b>48</b>	<b>136</b>	<b>165</b>
Vahinkovakuutustoiminnan nettotuotot	5	149	107	431	338
Palkkiotuotot ja -kulut, netto	6	42	34	120	116
Kaupankäynnin nettotuotot	7	21	15	61	60
Sijoitustoiminnan nettotuotot	8	0	1	32	-1
Liiketoiminnan muut tuotot	9	7	10	26	29
<b>Nettotuotot yhteensä</b>		<b>264</b>	<b>214</b>	<b>806</b>	<b>706</b>
Henkilöstökulut		41	57	138	177
Ict-kulut		21	21	65	64
Poistot		15	12	40	38
Muut kulut		58	46	183	148
<b>Kulut yhteensä</b>		<b>135</b>	<b>136</b>	<b>426</b>	<b>427</b>
Osuus osakkuusyritysten tuloksesta		1	0	1	1
<b>Tulos ennen veroja</b>		<b>129</b>	<b>79</b>	<b>381</b>	<b>281</b>
Tuloverot		32	19	90	66
<b>Tilikauden tulos</b>		<b>97</b>	<b>60</b>	<b>291</b>	<b>215</b>
Emoyhtiön omistajien osuus kauden tuloksesta		97	60	291	215
<b>Yhteensä</b>		<b>97</b>	<b>60</b>	<b>291</b>	<b>215</b>
Tulos/osake (EPS), e					
A-osake		0,31	0,20	0,92	0,68
K-osake		0,28	0,17	0,89	0,65

## Pohjola-konsernin laaja tuloslaskelma

Milj. e	7-9/ 2013	7-9/ 2012	1-9/ 2013	1-9/ 2012
<b>Tilikauden tulos</b>	<b>97</b>	<b>60</b>	<b>291</b>	<b>215</b>
Erät, joita ei siirretä tulosvaikutteisiksi				
Etuuspohjaisten eläkejärjestelyiden uudelleen määrittämisestä johtuvat voitot/(tappiot)		2		4
Erät, jotka saatetaan myöhemmin siirtää tulosvaikutteisiksi				
Käyvän arvon rahaston muutos				
Käypään arvoon arvostamisesta	41	87	-20	307
Rahavirran suojauksesta	0	6	-13	17
Muuntoerot	0	0	0	0
Tuloverot				
Eristä, joita ei siirretä tulosvaikutteisiksi				
Etuuspohjaisten eläkejärjestelyiden uudelleen määrittämisestä johtuvista voitoista/(tappioista)		0		1
Eristä, jotka saatetaan myöhemmin siirtää tulosvaikutteisiksi				
Käypään arvoon arvostamisesta	10	21	-5	75
Rahavirran suojauksesta	0	2	-3	4
<b>Tilikauden laaja tulos</b>	<b>128</b>	<b>132</b>	<b>265</b>	<b>464</b>
Emoyhtiön omistajien osuus kauden laajasta tuloksesta	128	132	265	464
<b>Yhteensä</b>	<b>128</b>	<b>132</b>	<b>265</b>	<b>464</b>

## Pohjola-konsernin tase

Milj. e	Liite	30.9.2013	31.12.2012
Käteiset varat		972	5 643
Saamiset luottolaitoksilta		12 278	8 815
Käypään arvoon tulosvaikutteisesti kirjattavat rahoitusvarat			
Kaupankäynnin rahoitusvarat		299	246
Alkuperäisen kirjaamisen yhteydessä käypään arvoon tulosvaikutteisesti kirjattaviksi luokitellut rahoitusvarat		9	9
Johdannaissopimukset		3 598	4 462
Saamiset asiakkailta		14 379	13 839
Vahinkovakuutustoiminnan varat	12	3 633	3 523
Sijoitusomaisuus		6 862	5 431
Sijoitukset osakkuusyrityksissä		30	26
Aineettomat hyödykkeet	13	915	922
Aineelliset hyödykkeet		86	69
Muut varat		1 430	1 600
Verosaamiset		33	36
<b>Varat yhteensä</b>		<b>44 526</b>	<b>44 623</b>
Velat luottolaitoksille		5 328	5 840
Käypään arvoon tulosvaikutteisesti kirjattavat rahoitusvelat			
Kaupankäynnin rahoitusvelat		3	3
Johdannaissopimukset		3 580	4 557
Velat asiakkaille		9 513	10 775
Vahinkovakuutustoiminnan velat	14	2 811	2 592
Yleiseen liikkeeseen lasketut velkakirjat	15	16 471	13 769
Varaukset ja muut velat		2 372	2 556
Verovelat		470	485
Velat, joilla on huonompi etuoikeus		1 090	1 275
<b>Velat yhteensä</b>		<b>41 638</b>	<b>41 854</b>
<b>Oma pääoma</b>			
<b>Emoyhtiön omistajien osuus</b>			
Osakepääoma		428	428
Käyvän arvon rahasto	16	142	167
Muut rahastot		1 093	1 093
Kertyneet voittovarot		1 226	1 081
<b>Oma pääoma yhteensä</b>		<b>2 888</b>	<b>2 769</b>
<b>Velat ja oma pääoma yhteensä</b>		<b>44 526</b>	<b>44 623</b>

## Pohjola-konsernin oman pääoman muutoslaskelma

Pohjola-konsernin omistajille kuuluva oma pääoma						
Käyvän arvon rahasto						
Milj. e	Osake- pääoma	Käypään		Muut rahastot	Kertyneet voittovarat	Oma pääoma yhteensä
		arvoon arvosta- misesta	Rahavirran suojauk- sesta			
<b>Oma pääoma 1.1.2012</b>	<b>428</b>	<b>-159</b>	<b>10</b>	<b>1 093</b>	<b>934</b>	<b>2 306</b>
Tilikauden laaja tulos		232	13	0	218	464
Voitonjako					-129	-129
A-osakkeelle 0,41 eur/osake					-103	-103
K-osakkeelle 0,38 eur/osake					-26	-26
Omana pääomana suoritettavat osakeperusteiset maksut					0	0
Muut					0	0
<b>Oma pääoma 30.9.2012</b>	<b>428</b>	<b>74</b>	<b>23</b>	<b>1 093</b>	<b>1 023</b>	<b>2 641</b>

Pohjola-konsernin omistajille kuuluva oma pääoma						
Käyvän arvon rahasto						
Milj. e	Osake- pääoma	Käypään		Muut rahastot	Kertyneet voittovarat	Oma pääoma yhteensä
		arvoon arvosta- misesta	Rahavirran suojauk- sesta			
<b>Oma pääoma 1.1.2013</b>	<b>428</b>	<b>144</b>	<b>23</b>	<b>1 093</b>	<b>1 081</b>	<b>2 769</b>
Tilikauden laaja tulos		-15	-10	0	290	265
Voitonjako					-145	-145
A-osakkeelle 0,46 eur/osake					-116	-116
K-osakkeelle 0,43 eur/osake					-29	-29
Omana pääomana suoritettavat osakeperusteiset maksut					-1	-1
Muut					0	0
<b>Oma pääoma 30.9.2013</b>	<b>428</b>	<b>129</b>	<b>13</b>	<b>1 093</b>	<b>1 226</b>	<b>2 888</b>

## Pohjola-konsernin rahavirtalaskelma

Milj. e	1–9/ 2013	1–9/ 2012
<b>Liiketoiminnan rahavirta</b>		
Tilikauden tulos	291	215
Tilikauden tulokseen tehdyt oikaisut	250	279
<b>Liiketoiminnan varojen lisäys (-) tai vähennys (+)</b>	<b>-6 007</b>	<b>-567</b>
Saamiset luottolaitoksilta	-3 549	-1 329
Käypään arvoon tulosvaikutteisesti kirjattavat rahoitusvarat	-197	226
Johdannaissopimukset	18	7
Saamiset asiakkailta	-593	-1 029
Vahinkovakuutustoiminnan varat	-186	-667
Sijoitusomaisuus	-1 673	2 490
Muut varat	173	-265
<b>Liiketoiminnan velkojen lisäys (+) tai vähennys (-)</b>	<b>-1 845</b>	<b>3 626</b>
Velat luottolaitoksille	-493	1 258
Käypään arvoon tulosvaikutteisesti kirjattavat rahoitusvelat	0	8
Johdannaissopimukset	8	5
Velat asiakkaille	-1 262	2 023
Vahinkovakuutustoiminnan velat	69	198
Varaukset ja muut velat	-167	133
Maksetut tuloverot	-92	-51
Saadut osingot	40	29
<b>A. Liiketoiminnan rahavirta yhteensä</b>	<b>-7 364</b>	<b>3 531</b>
<b>Investointien rahavirta</b>		
Eräpäivään asti pidettävien rahavarojen vähennykset	94	306
Tytär- ja osakkuusyritysten hankinnat hankintahetken rahavaroilla vähennettynä	-4	-2
Investoinnit aineellisiin ja aineettomiin hyödykkeisiin	-26	-31
Aineellisten ja aineettomien hyödykkeiden luovutukset	1	0
<b>B. Investointien rahavirta yhteensä</b>	<b>65</b>	<b>273</b>
<b>Rahoituksen rahavirta</b>		
Velat, joilla on huonompi etuoikeus, lisäykset		502
Velat, joilla on huonompi etuoikeus, vähennykset	-171	-1
Yleiseen liikkeeseen lasketut velkakirjat, lisäykset	19 008	19 099
Yleiseen liikkeeseen lasketut velkakirjat, vähennykset	-16 151	-20 673
Maksetut osingot	-145	-129
Muut oman pääoman erien vähennykset	0	0
<b>C. Rahoituksen rahavirta yhteensä</b>	<b>2 542</b>	<b>-1 202</b>
<b>Rahavarojen nettomuutos (A+B+C)</b>	<b>-4 757</b>	<b>2 602</b>
<b>Rahavarat tilikauden alussa</b>	<b>6 177</b>	<b>4 612</b>
<b>Rahavarat tilikauden lopussa</b>	<b>1 420</b>	<b>7 213</b>
<b>Rahavarat</b>		
Käteiset varat*	983	6 791
Vaadittaessa maksettavat saamiset luottolaitoksilta	437	422
<b>Yhteensä</b>	<b>1 420</b>	<b>7 213</b>

\* Josta vahinkovakuutustoiminnan käteisiä varoja 11 miljoonaa euroa (7).



## Segmenttikohtaiset tiedot

Tulos heinä–syyskuu 2013, milj. e	Pankki- toiminta	Vahinko- vakuutus	Varain- hoito	Konserni- toiminnot	Elimi- noinnit	Konserni yhteensä
Korkokate						
Yrityspankki ja Baltia	58					58
Markets	-1					-1
Muut toiminnot		-6	1	6	0	1
<b>Yhteensä</b>	<b>56</b>	<b>-6</b>	<b>1</b>	<b>6</b>	<b>0</b>	<b>57</b>
Palkkiotuotot ja -kulut, netto	26	5	13	0	-1	42
Kaupankäynnin nettotuotot	23	0	0	-4	2	21
Sijoitustoiminnan nettotuotot			0	0		0
Vahinkovakuutustoiminnan nettotuotot						
Vakuutustoiminnasta		133				133
Sijoitustoiminnasta		28			-1	27
Muista eristä		-11				-11
<b>Yhteensä</b>		<b>150</b>			<b>-1</b>	<b>149</b>
Liiketoiminnan muut tuotot	5	0	0	2	0	7
<b>Tuotot yhteensä</b>	<b>110</b>	<b>148</b>	<b>14</b>	<b>4</b>	<b>0</b>	<b>276</b>
Henkilöstökulut	13	23	3	2		41
Ict-kulut	7	13	1	1	0	21
Poistot yrityskauppojen yhteydessä syntyneistä aineettomista hyödykkeistä		5	1			6
Muut poistot ja arvonalentumiset	4	5	0	0		9
Muut kulut	13	39	3	4	-1	58
<b>Kulut yhteensä</b>	<b>36</b>	<b>85</b>	<b>7</b>	<b>7</b>	<b>0</b>	<b>135</b>
<b>Tulos ennen saamisten arvonalentumisia</b>	<b>74</b>	<b>63</b>	<b>7</b>	<b>-3</b>	<b>0</b>	<b>140</b>
Saamisten arvonalentumiset	10			1		12
Osuus osakkuusyritysten tuloksesta		0	0		0	1
<b>Tulos ennen veroja</b>	<b>64</b>	<b>63</b>	<b>7</b>	<b>-4</b>	<b>0</b>	<b>129</b>
Käyvän arvon rahaston muutos	1	27	0	12	0	41
<b>Laaja tulos ennen veroja</b>	<b>65</b>	<b>90</b>	<b>7</b>	<b>8</b>	<b>0</b>	<b>170</b>

Tulos heinä–syyskuu 2012, milj. e	Pankki- toiminta	Vahinko- vakuutus	Varain- hoito	Konserni- toiminnot	Elimi- noinnit	Konserni yhteensä
Korkokate						
Yrityspankki ja Baltia	50					50
Markets	5					5
Muut toiminnot		-3	1	9	0	8
<b>Yhteensä</b>	<b>55</b>	<b>-3</b>	<b>1</b>	<b>9</b>	<b>0</b>	<b>63</b>
Palkkiotuotot ja -kulut, netto	19	6	11	0	-1	34
Kaupankäynnin nettotuotot	14		0	-1	2	15
Sijoitustoiminnan nettotuotot	0		0	1		1
Vahinkovakuutustoiminnan nettotuotot						
Vakuutustoiminnasta		73				73
Sijoitustoiminnasta		46			-1	45
Muista eristä		-11				-11
<b>Yhteensä</b>		<b>108</b>			<b>-1</b>	<b>107</b>
Liiketoiminnan muut tuotot	5	3	0	4	-2	10
<b>Tuotot yhteensä</b>	<b>93</b>	<b>113</b>	<b>12</b>	<b>12</b>	<b>-2</b>	<b>229</b>
Henkilöstökulut	17	31	4	4		57
Ict-kulut	6	12	1	1	0	21
Poistot yrityskauppojen yhteydessä syntyneistä aineettomista hyödykkeistä		5	1			6
Muut poistot ja arvonalentumiset	4	2	0	0		6
Muut kulut	8	35	2	3	-2	46
<b>Kulut yhteensä</b>	<b>36</b>	<b>86</b>	<b>7</b>	<b>8</b>	<b>-2</b>	<b>136</b>
<b>Tulos ennen saamisten arvonalentumisia</b>	<b>57</b>	<b>27</b>	<b>5</b>	<b>4</b>	<b>0</b>	<b>93</b>
Saamisten arvonalentumiset	15			0		15
Osuus osakkuusyritysten tuloksesta		0	0		0	0
<b>Tulos ennen veroja</b>	<b>42</b>	<b>27</b>	<b>5</b>	<b>4</b>	<b>0</b>	<b>79</b>
Käyvän arvon rahaston muutos	4	46	0	44	0	94
Etuuspohjaisten eläkejärjestelyiden uudelleen määrittämisestä johtuvat voitot/(tappiot)	1	0	0	0		2
<b>Laaja tulos ennen veroja</b>	<b>47</b>	<b>74</b>	<b>5</b>	<b>48</b>	<b>0</b>	<b>174</b>

<b>Tulos tammi–syyskuu 2013, milj. e</b>	<b>Pankki- toiminta</b>	<b>Vahinko- vakuutus</b>	<b>Varain- hoito</b>	<b>Konserni- toiminnot</b>	<b>Elimi- noinnit</b>	<b>Konserni yhteensä</b>
Korkokate						
Yrityspankki ja Baltia	166					166
Markets	-4					-4
Muut toiminnot		-18	2	21	1	6
<b>Yhteensä</b>	<b>162</b>	<b>-18</b>	<b>2</b>	<b>21</b>	<b>1</b>	<b>168</b>
Palkkiotuotot ja -kulut, netto	73	13	38	-1	-3	120
Kaupankäynnin nettotuotot	72	0	0	-10	-1	61
Sijoitustoiminnan nettotuotot	0		0	32		32
Vahinkovakuutustoiminnan nettotuotot						
Vakuutustoiminnasta		356				356
Sijoitustoiminnasta		105			3	108
Muista eristä		-32				-32
<b>Yhteensä</b>		<b>428</b>			<b>3</b>	<b>431</b>
Liiketoiminnan muut tuotot	13	5	1	6	0	26
<b>Tuotot yhteensä</b>	<b>321</b>	<b>429</b>	<b>41</b>	<b>48</b>	<b>-1</b>	<b>837</b>
Henkilöstökulut	43	79	10	5		138
Ict-kulut	22	37	2	4	1	65
Poistot yrityskauppojen yhteydessä syntyneistä aineettomista hyödykkeistä		16	2			18
Muut poistot ja arvonalentumiset	11	10	1	1		22
Muut kulut	40	124	9	11	-2	183
<b>Kulut yhteensä</b>	<b>116</b>	<b>267</b>	<b>23</b>	<b>20</b>	<b>-1</b>	<b>426</b>
<b>Tulos ennen saamisten arvonalentumisia</b>	<b>204</b>	<b>162</b>	<b>17</b>	<b>28</b>	<b>0</b>	<b>411</b>
Saamisten arvonalentumiset	29			2		31
Osuus osakkuusyritysten tuloksesta		0	1		0	1
<b>Tulos ennen veroja</b>	<b>175</b>	<b>162</b>	<b>18</b>	<b>26</b>	<b>0</b>	<b>381</b>
Käyvän arvon rahaston muutokset	5	-36	0	-3	0	-34
<b>Laaja tulos ennen veroja</b>	<b>180</b>	<b>126</b>	<b>18</b>	<b>23</b>	<b>0</b>	<b>347</b>

<b>Tulos tammi–syyskuu 2012, milj. e</b>	<b>Pankki- toiminta</b>	<b>Vahinko- vakuutus</b>	<b>Varain- hoito</b>	<b>Konserni- toiminnot</b>	<b>Elimi- noinnit</b>	<b>Konserni yhteensä</b>
Korkokate						
Yrityspankki ja Baltia	148					148
Markets	24					24
Muut toiminnot		-6	2	31	2	29
<b>Yhteensä</b>	<b>172</b>	<b>-6</b>	<b>2</b>	<b>31</b>	<b>2</b>	<b>201</b>
Palkkiotuotot ja -kulut, netto	68	17	35	-2	-3	116
Kaupankäynnin nettotuotot	51	0	0	5	5	60
Sijoitustoiminnan nettotuotot	0		0	-1		-1
Vahinkovakuutustoiminnan nettotuotot						
Vakuutustoiminnasta		278				278
Sijoitustoiminnasta		98			-4	94
Muista eristä		-34				-34
<b>Yhteensä</b>		<b>342</b>			<b>-4</b>	<b>338</b>
Liiketoiminnan muut tuotot	14	3	1	15	-5	29
<b>Tuotot yhteensä</b>	<b>305</b>	<b>357</b>	<b>39</b>	<b>47</b>	<b>-5</b>	<b>743</b>
Henkilöstökulut	50	103	13	11		177
Ict-kulut	20	37	2	4	0	64
Poistot yrityskauppojen yhteydessä syntyneistä aineettomista hyödykkeistä		16	2			18
Muut poistot ja arvonalentumiset	11	7	1	1		20
Muut kulut	27	112	6	9	-6	148
<b>Kulut yhteensä</b>	<b>108</b>	<b>275</b>	<b>23</b>	<b>25</b>	<b>-5</b>	<b>427</b>
<b>Tulos ennen saamisten arvonalentumisia</b>	<b>197</b>	<b>82</b>	<b>16</b>	<b>22</b>	<b>0</b>	<b>316</b>
Saamisten arvonalentumiset	34			2		36
Osuus osakkuusyritysten tuloksesta		0	1		0	1
<b>Tulos ennen veroja</b>	<b>162</b>	<b>82</b>	<b>17</b>	<b>20</b>	<b>0</b>	<b>281</b>
Käyvän arvon rahaston muutokset	4	152	0	169	-1	324
Etuuspohjaisten eläkejärjestelyiden uudelleen määrittämisestä johtuvat voitot/(tappiot)	4	0	0	1		4
<b>Laaja tulos ennen veroja</b>	<b>169</b>	<b>234</b>	<b>17</b>	<b>190</b>	<b>-1</b>	<b>609</b>

<b>Tase 30.9.2013, milj. e</b>	<b>Pankki- toiminta</b>	<b>Vahinko- vakuutus</b>	<b>Varain- hoito</b>	<b>Konserni- toiminnot</b>	<b>Elimi- noinnit</b>	<b>Konserni yhteensä</b>
Saamiset asiakkailta	14 339			249	-209	14 379
Saamiset luottolaitoksilta	456	5	3	12 806	-19	13 250
Käypään arvoon tulosvaikutteisesti kirjattavat rahoitusvarat	362			-53		308
Vahinkovakuutustoiminnan varat		3 803			-169	3 633
Sijoitusomaisuus	521	16	18	6 313	-6	6 862
Sijoitukset osakkuusyrityksissä		2	28			30
Muut varat	4 067	794	113	1 123	-34	6 063
<b>Varat yhteensä</b>	<b>19 745</b>	<b>4 619</b>	<b>161</b>	<b>20 438</b>	<b>-437</b>	<b>44 526</b>
Velat asiakkaille	7 074			2 547	-108	9 513
Velat luottolaitoksille	1 032			4 505	-209	5 328
Vahinkovakuutustoiminnan velat		2 833			-22	2 811
Yleiseen liikkeeseen lasketut velkakirjat				16 525	-54	16 471
Velat, joilla on huonompi etuoikeus kuin muilla veloilla		50		1 040		1 090
Muut velat	4 783	55	8	1 622	-43	6 425
<b>Velat yhteensä</b>	<b>12 888</b>	<b>2 938</b>	<b>8</b>	<b>26 240</b>	<b>-436</b>	<b>41 638</b>
<b>Oma pääoma</b>						<b>2 888</b>
Henkilömäärä	634	1 807	88	30		2 559
Investoinnit, milj. e	12	12	1	1		25

<b>Tase 31.12.2012, milj. e</b>	<b>Pankki- toiminta</b>	<b>Vahinko- vakuutus</b>	<b>Varain- hoito</b>	<b>Konserni- toiminnot</b>	<b>Elimi- noinnit</b>	<b>Konserni yhteensä</b>
Saamiset asiakkailta	13 723			286	-169	13 839
Saamiset luottolaitoksilta	433	5	3	14 037	-19	14 458
Käypään arvoon tulosvaikutteisesti kirjattavat rahoitusvarat	360			-104		256
Vahinkovakuutustoiminnan varat		3 627			-104	3 523
Sijoitusomaisuus	457	16	23	4 943	-9	5 431
Sijoitukset osakkuusyrityksissä		2	24			26
Muut varat	4 681	773	127	1 585	-77	7 090
<b>Varat yhteensä</b>	<b>19 653</b>	<b>4 423</b>	<b>178</b>	<b>20 748</b>	<b>-378</b>	<b>44 623</b>
Velat asiakkaille	6 786			4 055	-66	10 775
Velat luottolaitoksille	1 225			4 784	-169	5 840
Vahinkovakuutustoiminnan velat		2 595			-3	2 592
Yleiseen liikkeeseen lasketut velkakirjat				13 817	-48	13 769
Velat, joilla on huonompi etuoikeus kuin muilla veloilla		50		1 225		1 275
Muut velat	5 573	124	12	1 985	-91	7 602
<b>Velat yhteensä</b>	<b>13 583</b>	<b>2 769</b>	<b>12</b>	<b>25 867</b>	<b>-377</b>	<b>41 854</b>
<b>Oma pääoma</b>						<b>2 769</b>
Henkilömäärä	745	2 384	153	123		3 404
Investoinnit, milj. e	19	22	1	2		43

## Liitetiedot

### Liite 1. Laatimisperiaatteet

Osavuositarkastus 1.1.–30.9.2013 on laadittu IAS 34-standardin (Osavuositarkastukset) mukaisesti.

Osavuositarkastuksen laatimisessa on sovellettu olennaisilta osin samoja laatimisperiaatteita kuin vuosittain päätöksessä 2012 lukuun ottamatta alla mainittuja muutoksia.

Osavuositarkastus on tilintarkastamaton. Kaikki osavuositarkastuksen luvut on pyöristetty, joten yksittäisten lukujen yhteenlaskettu summa saattaa poiketa esitetystä summaluovasta.

### Tilinpäätöksen laatimisperiaatteen muutos

#### IAS 19 Työsuhde-etuudet

Pohjola-konserni soveltaa 1.1.2013 alkaen muutettua IAS 19 Työsuhde-etuudet –standardia. Uudistettu standardi poistaa option käyttää ns. putkimenetelmää vakuutusmatemaattisten voittojen ja tappioiden kirjaamisessa sekä muuttaa etuusperusteisten eläkekulujen nettokorkotuoton laskentaa. Uudistetun standardin mukaan nettokorkotuoton laskennassa käytettävä eläkevarojen odotettu tuotto lasketaan eläkevelvoitteen diskonttauskoron määräisenä.

Laatimisperiaatteen muutoksen vaikutus vertailukauden ja tilikauden 2012 henkilöstökuluihin ja muihin laajan tuloksen eriin on esitetty alla olevassa taulukossa. Putkimenetelmän käytöstä Pohjola-konserni luopui vapaaehtoisesti vuoden 2012 alusta alkaen. Muutoksella ei ole vaikutusta Tulos/osake (EPS) -tunnuslukuun.

Milj. e	Laatimis-		
	Vanha laatimis- periaate	Uusi laatimis- periaate	periaatteen muutoksen vaikutus
<b>Tuloslaskelma 2012</b>			
Henkilöstökulut	230	232	2
Tuloverot	89	89	0

#### Laaja tuloslaskelma 2012

Etuusperusteisten eläkejärjestelyiden uudelleen määrittämisestä johtuvat voitot/(tappiot)	-12	-10	2
Tuloverot etuusperusteisten eläkejärjestelyiden uudelleen määrittämisestä johtuvista voitoista/(tappioista)	-3	-2	0

Milj. e	Laatimis-		
	Vanha laatimis- periaate	Uusi laatimis- periaate	periaatteen muutoksen vaikutus
<b>Tuloslaskelma 1–9/2012</b>			
Henkilöstökulut	176	177	1
Tuloverot	66	66	0

#### Laaja tuloslaskelma 1–9/2012

Etuusperusteisten eläkejärjestelyiden uudelleen määrittämisestä johtuvat voitot/(tappiot)	3	4	1
Tuloverot etuusperusteisten eläkejärjestelyiden uudelleen määrittämisestä johtuvista voitoista/(tappioista)	1	1	0

## Muut muutokset

Seuraavia vuoden 2012 tilinpäätöksessä esitettyjä laatimisperiaatteita on muutettu vuoden 2013 alusta lähtien:

### 1.5 Rahoitusinstrumentit

#### 1.5.4 Rahoitusinstrumenttien luokittelu ja kirjaaminen taseessa

Rahoitusvarojen ja -velkojen vähentäminen toisistaan

Rahoitusvaroja ja -velkoja ei netoteta, jollei niiden kuittamiseen ole lakisääteistä oikeutta ja jollei kuittausta aiota käyttää. Kuittausoikeutta käytetään keskusvastapuoliselvityksessä oleviin OTC- korkojohdannaisiin.

Keskusvastapuolena toimii London Clearing House.

#### 1.5.7 Johdannaispöytäkirjat

Keskusvastapuoliselvityksessä olevien OTC-korkojohdannaisten käyvät arvot selvitetään päivittäin

käteissuorituksella. Taseessa nämä selvitetty johdannaiset näkyvät nettona käteisvarojen muutoksena.

Muut johdannaiset esitetään bruttoperiaatteella, jolloin positiiviset arvomuutokset esitetään Johdannaisvaroina ja negatiiviset arvomuutokset Johdannaisvelkoina.

### Segmenttiraportoinnin laatimisperiaatteet

Pankkitoiminnan, Varainhoidon ja Konsernitoimintojen pääomitus perustuu luottolaitoslain mukaiseen Pohjola-konsernin vakavaraisuuslaskelmaan. Vakavaraisuuslaskennan mukaiset pääomavaatteen on jaettu toimintasegmenteille. Pääomia toimintasegmenteille on kohdistettu siten, että Core Tier 1 -vakavaraisuus on 11 %.

Vahinkovakuutuksen pääomitus perustuu Solvenssi II -ehdotuksen mukaiseen vakavaraisuuspääomavaatimukseen (SCR) lisättynä yrityskaupassa syntyneillä aineettomilla hyödykkeillä ja liikearvolla. Vahinkovakuutuksen SCR -vaade on katettu Core Tier 1 pääomalla ja aineettomien hyödykkeiden ja liikearvon pääomavaade Tier -lainoilla.

## Liite 2. Pohjola-konsernin tunnuslukujen laskentakaavat

### Oman pääoman tuotto (ROE) %

Tilikauden tulos /

Oma pääoma (tilikauden alun ja lopun keskiarvo) x 100

### Oman pääoman tuotto (ROE) käyvin arvo in %

Tilikauden laaja tulos /

Oma pääoma (tilikauden alun ja lopun keskiarvo) x 100

### Tulos / osake (EPS)

Emoyhtiön omistajien osuus tilikauden tuloksesta / Osakkeiden osakeantioikaistu lukumäärä keskimäärin tilikauden aikana

### Oma pääoma / osake

Oma pääoma / Osakkeiden osakeantioikaistu lukumäärä tilinpäätöspäivänä

### Osinko/osake

Tilikaudelta jaettava osinko / Osakkeiden osakeantioikaistu lukumäärä tilinpäätöspäivänä

### Osakekannan markkina-arvo

Osakkeiden lukumäärä x tilinpäätöspäivän viimeinen kaupantekokurssi

### Saamiskohtaiset arvonalentumiset, % ongelmasaamisista

Taseen saamiskohtaiset avoalentumiset / Ongelmasaamiset x 100

### Rahoitus- ja vakuutusryhmittymän valvonnasta annetun lain mukainen vakavaraisuussuhde

Ryhmittymän omat varat yhteensä / Ryhmittymän omien varojen vähimmäismäärä yhteensä

### Vakavaraisuussuhde, %

Omat varat yhteensä / Omien varojen vähimmäisvaatimus yhteensä x 8

### Vakavaraisuussuhde ensisijaisille omille varoille, %

Ensisijaiset omat varat yhteensä / Omien varojen vähimmäisvaatimus yhteensä x 8

### **Core Tier 1, %**

Ensisijaiset omat varat yhteensä pl. pääomalainat ja pääomalainoilla katettava toissijaisten omien varojen alijäämä / Omien varojen vähimmäisvaatimus yhteensä x 8

### **VAHINKOVAKUUTUKSEN TUNNUSLUVUT**

Vahinkovakuutustoiminnan tunnusluvut on laskettu Finanssivalvonnan määräysten mukaisesti käyttäen pohjana soveltuvin osin vastaavia IFRS-tietoja. Tunnuslukujen laskennassa käytetään Vahinkovakuutusyhtiöiden toimintokohtaisia kuluja, joita ei esitetä samalla periaatteella konsernin tuloslaskelmassa.

#### **Vahinkosuhde (ilman perustekorkokulua)**

Korvaukset ja korvausten hoitokulut / Vakuutusmaksutuotot (netto) x 100

#### **Liikekulusuhde**

Liikekulut + poistot/oikaisut yrityskaupan yhteydessä syntyneistä aineettomista hyödykkeistä / Vakuutusmaksutuotot (netto) x 100

#### **Yhdistetty kulusuhde (ilman perustekorkokulua)**

Vahinkosuhde + liikekulusuhde  
Riskisuhde + toimintakulusuhde

#### **Vastuunkantokyky (solvenssisuhde)**

(+ Vahinkovakuutuksen nettovarot  
+ Pääomalainat  
+ Tilikauden verovelka (netto)  
- Lähitulevaisuudessa realisoituvat laskennalliset verot ja muut toimintapääomasta vähennettävät erät  
- Aineettomat hyödykkeet) /  
Vakuutusmaksutuotot x 100

### **OPERATIIVISET TUNNUSLUVUT**

#### **Operatiivinen kulu-tuottosuhde**

(+ Henkilöstökulut  
+ Muut hallintokulut  
+ Liiketoiminnan Muut kulut pl. Pohjolan hankinnassa syntyneiden aineettomien hyödykkeiden ja liikearvon poistot) /  
(+ Korkokate  
+ Vahinkovakuutustoiminnan nettotuotot  
+ Palkkiotuottojen ja -kulujen netto  
+ Kaupankäynnin nettotuotot  
+ Sijoitustoiminnan nettotuotot  
+ Liiketoiminnan muut tuotot) x 100

#### **Operatiivinen vahinkosuhde**

Korvauskulut pl. laskuperustemuutokset /  
Vakuutusmaksutuotot pl. laskuperustemuutokset (netto) x 100

#### **Operatiivinen liikekulusuhde**

Liikekulut / Vakuutusmaksutuotot pl. laskuperustemuutokset (netto) x 100

#### **Operatiivinen yhdistetty kulusuhde**

Operatiivinen vahinkosuhde + operatiivinen liikekulusuhde  
Operatiivinen riskisuhde + operatiivinen toimintakulusuhde

#### **Operatiivinen riskisuhde (ilman perustekorkokulua)**

Korvaukset pl. korvausten selvittelykulut ja laskuperustemuutokset / Vakuutusmaksutuotot (netto) pl. laskuperustemuutokset x 100

#### **Operatiivinen toimintakulusuhde**

Liikekulut ja korvausten selvittelykulut / Vakuutusmaksutuotot (netto) pl. laskuperustemuutokset x 100

## Tunnuslukujen laskennassa käytetyt perusteet

Milj. e	30.9.2013	31.12.2012
<b>Vahinkovakuutus</b>		
Vahinkovakuutuksen nettovarat	1 681	1 654
Tilikauden verovelat (netto)	-21	-49
Omat pääomalainat	50	50
Lähtitulevaisuudessa realisoituvat laskennalliset verot ja muut yhtiöiden toimintapääomasta vähennettävät erät	-5	-6
Aineettomat hyödykkeet	-735	747

Milj. e	30.9.2013	30.9.2012	31.12.2012
<b>Laskuperustemuutokset ja muut kertaluonteiset erät</b>			
Diskonttokoron muutos		-52	-52

## Liite 3. Korkokate

Milj. e	7-9/ 2013	7-9/ 2012	1-9/ 2013	1-9/ 2012
Lainat ja saamiset	77	83	225	268
Saamiset luottolaitoksilta ja keskuspankeilta	17	21	47	77
Saamistodistukset	38	48	113	162
Johdannaiset (netto)				
Kaupankäynnin johdannaiset	-6	15	-14	41
Suojauslaskennan johdannaiset	16	12	48	27
Velat luottolaitoksille	-16	-23	-52	-70
Velat asiakkaille	-7	-10	-20	-35
Yleiseen liikkeeseen lasketut velkakirjat	-50	-65	-140	-215
Huonommalla etuoikeudella olevat velat	-10	-16	-32	-46
Pääomalainat	-2	-2	-6	-8
Kaupankäynnin rahoitusvelat	0	0	0	0
Muut (netto)	0	0	0	0
<b>Korkokate ilman suojauslaskennan arvostuseriä</b>	<b>57</b>	<b>63</b>	<b>168</b>	<b>202</b>
Suojaavat johdannaiset	-3	58	-129	141
Suojauskohteiden arvomuutokset	3	-58	129	-141
<b>Korkokate</b>	<b>57</b>	<b>63</b>	<b>168</b>	<b>201</b>

## Liite 4. Saamisten arvonalentumiset

Milj. e	7-9/ 2013	7-9/ 2012	1-9/ 2013	1-9/ 2012
Luotto- tai takaustappioina poistetut saamiset	18	0	26	33
Palautukset poistetuista saamisista	0	0	-1	-2
Saamiskohtaisten arvonalentumisten lisäys	15	15	49	40
Saamiskohtaisten arvonalentumisten vähennys	-22	-1	-43	-35
Ryhmäkohtaiset arvonalentumiset	1	1	1	0
<b>Saamisten arvonalentumiset yhteensä</b>	<b>12</b>	<b>15</b>	<b>31</b>	<b>36</b>

## Liite 5. Vahinkovakuutustoiminnan nettotuotot

Milj. e	7-9/ 2013	7-9/ 2012	1-9/ 2013	1-9/ 2012
<b>Vakuutusmaksutuotot, netto</b>				
Vakuutusmaksutulo	241	218	1 108	1 004
Jälleenvakuuttajien osuus	-4	-3	-52	-44
Vakuutusmaksuvastuun muutos	99	90	-135	-120
Jälleenvakuuttajien osuus	-13	-11	8	4
<b>Yhteensä</b>	<b>324</b>	<b>294</b>	<b>930</b>	<b>843</b>
<b>Vahinkovakuutuskorvaukset, netto</b>				
Maksetut korvaukset	193	173	584	579
Jälleenvakuuttajien osuus	-14	-3	-31	-34
Korvausvastuun muutos	-5	58	9	12
Jälleenvakuuttajien osuus	17	-7	12	9
<b>Yhteensä</b>	<b>191</b>	<b>222</b>	<b>574</b>	<b>566</b>
<b>Vahinkovakuutuksen sijoitustoiminnan nettotuotot</b>				
Koroista	14	15	43	46
Osingoista	3	3	20	24
Kiinteistöistä	2	0	6	4
Myyntivoitoista ja -tappioista				
Saamistodistuksista	1	8	16	22
Osakkeista ja osuuksista	4	21	20	12
Lainoista ja saamisista				-2
Kiinteistöistä	0	0	-1	0
Johdannaisista	1	-6	3	-10
Arvostusvoitoista ja -tappioista				
Saamistodistuksista	3	1	2	-2
Osakkeista ja osuuksista	-1	-2	-5	-7
Lainoista ja saamisista	0	0	-1	0
Kiinteistöistä	1	2	1	2
Johdannaisista	-2	2	-2	1
Muista	1	1	3	3
<b>Yhteensä</b>	<b>27</b>	<b>45</b>	<b>108</b>	<b>94</b>
Diskonttauksen purkautuminen	-11	-11	-32	-34
Muut	0	0	0	0
<b>Vahinkovakuutustoiminnan nettotuotot yhteensä</b>	<b>149</b>	<b>107</b>	<b>431</b>	<b>338</b>

## Liite 6. Palkkiotuotot ja -kulut

Milj. e	7-9/ 2013	7-9/ 2012	1-9/ 2013	1-9/ 2012
<b>Palkkiotuotot</b>				
Luotonannosta	11	8	33	30
Maksuliikkeestä	8	4	22	11
Arvopapereiden välityksestä	5	4	15	15
Arvopapereiden liikkeeseenlaskusta	2	0	7	6
Omaisuuksienhoidosta ja lainopillisista tehtävistä	14	13	42	40
Vakuutustoiminnasta	5	6	13	17
Takauksista	4	4	11	13
Muista	2	1	5	4
<b>Palkkiotuotot yhteensä</b>	<b>51</b>	<b>40</b>	<b>149</b>	<b>136</b>
<b>Palkkiokulut</b>				
Maksuliikkeestä	4	1	10	2
Arvopapereiden välityksestä	2	2	6	5
Arvopapereiden liikkeeseenlaskusta	1	2	3	6
Omaisuuksienhoidosta ja lainopillisista tehtävistä	1	2	4	5
Muista	1	1	6	2
<b>Palkkiokulut yhteensä</b>	<b>9</b>	<b>6</b>	<b>29</b>	<b>20</b>
<b>Palkkiotuotot ja -kulut yhteensä, netto</b>	<b>42</b>	<b>34</b>	<b>120</b>	<b>116</b>



### Liite 7. Kaupankäynnin nettotuotot

Milj. e	7-9/ 2013	7-9/ 2012	1-9/ 2013	1-9/ 2012
Kaupankäynnin rahoitusvaroista ja -veloista				
Myyntivoitoista ja -tappioista				
Saamistodistuksista	-1	2	2	10
Osakkeista ja osuuksista	0	0	0	0
Johdannaisista	25	10	71	12
Arvostusvoitoista ja -tappioista				
Saamistodistuksista	3	0	0	-1
Osakkeista ja osuuksista		0	0	0
Johdannaisista	-11	-2	-28	31
Käypään arvoon tulosvaikutteisesti kirjattavista rahoitusvaroista ja -veloista				
Myyntivoitoista ja -tappioista				
Saamistodistuksista				-1
Arvostusvoitoista ja -tappioista				
Saamistodistuksista	0	0	0	1
Valuuttatoiminnan nettotuotoista	4	4	16	7
<b>Kaupankäynnin nettotuotot yhteensä</b>	<b>21</b>	<b>15</b>	<b>61</b>	<b>60</b>

### Liite 8. Sijoitustoiminnan nettotuotot

Milj. e	7-9/ 2013	7-9/ 2012	1-9/ 2013	1-9/ 2012
Myytävissä olevista rahoitusvaroista				
Myyntivoitoista ja -tappioista				
Saamistodistuksista	0	20	13	14
Osakkeista ja osuuksista			1	
Osinkotuotoista	0	0	18	4
Arvonalentumisista	0		0	0
Jaksotettuun hankintamenoön arvostettavista				
Myyntivoitoista ja -tappioista	0	-19	0	-19
<b>Yhteensä</b>	<b>0</b>	<b>1</b>	<b>33</b>	<b>-1</b>
Sijoituskiinteistöistä	0	0	-1	0
<b>Sijoitustoiminnan nettotuotot yhteensä</b>	<b>0</b>	<b>1</b>	<b>32</b>	<b>-1</b>

### Liite 9. Liiketoiminnan muut tuotot

Milj. e	7-9/ 2013	7-9/ 2012	1-9/ 2013	1-9/ 2012
Keskuspankkipalvelumaksuista	2	2	6	6
Muulla vuokrasopimuksella vuokralle annetun omaisuuden vuokratuotoista	2	3	8	9
Muista	2	5	12	13
<b>Liiketoiminnan muut tuotot yhteensä</b>	<b>7</b>	<b>10</b>	<b>26</b>	<b>29</b>

Liite 10. Taseen luokittelu

Varat, milj. e	Lainat ja saamiset	Eräpäivään asti pidettävät	Käypään arvoon tulosvaikutteisesti kirjattavat*	Myytävissä olevat	Suojaa- vat johdanna- iset	Yhteensä
Käteiset varat ja keskuspankkitalletukset	972					972
Saamiset luottolaitoksilta ja keskuspankeilta**	12 278					12 278
Johdannaissopimukset			3 310		289	3 598
Saamiset asiakkailta	14 379					14 379
Vahinkovakuutustoiminnan varat***	655		117	2 861		3 633
Saamistodistukset****		237	307	6 507		7 051
Osakkeet ja osuudet			1	91		92
Muut saamiset	2 494		28			2 522
<b>Yhteensä 30.9.2013</b>	<b>30 779</b>	<b>237</b>	<b>3 763</b>	<b>9 459</b>	<b>289</b>	<b>44 526</b>
<b>Yhteensä 31.12.2012</b>	<b>31 509</b>	<b>330</b>	<b>4 496</b>	<b>7 909</b>	<b>379</b>	<b>44 623</b>

Velat, milj. e	Käypään arvoon tulosvaikutteisesti kirjattavat	Muut velat	Suojaa- vat johdanna- iset	Yhteensä
Velat luottolaitoksille		5 328		5 328
Kaupankäynnin rahoitusvelat (pl. johdannaiset)	3			3
Johdannaissopimukset	3 308		272	3 580
Velat asiakkaille		9 513		9 513
Vahinkovakuutustoiminnan velat*****	5	2 806		2 811
Yleiseen liikkeeseen lasketut velkakirjat		16 471		16 471
Velat, joilla huonompi etuoikeus kuin muilla veloilla		1 090		1 090
Muut velat		2 842		2 842
<b>Yhteensä 30.9.2013</b>	<b>3 316</b>	<b>38 050</b>	<b>272</b>	<b>41 638</b>
<b>Yhteensä 31.12.2012</b>	<b>4 167</b>	<b>37 291</b>	<b>396</b>	<b>41 854</b>

\* Käypään arvoon tulosvaikutteisesti kirjattavat erät sisältävät kaupankäynnin rahoitusvarat, alkuperäisen kirjaamisen yhteydessä käypään arvoon tulosvaikutteisesti kirjattaviksi luokitellut rahoitusvarat ja sijoituskiinteistöt.

\*\* Sisältää 2 500 miljoonan euron viikon pituisen talletuksen keskuspankkiin.

\*\*\* Vahinkovakuutuksen varat on eritelty liitetiedossa 12.

\*\*\*\* 30.9.2013 saamistodistuksiin sisältyi käyvän arvon option (Fair Value Option) mukaisesti kirjattuja saamistodistuksia yhteensä 9 miljoonaa euroa (9).

\*\*\*\*\* Vahinkovakuutuksen velat on eritelty liitetiedossa 14.

Yleiseen liikkeeseen lasketut velkakirjat on arvostettu kirjanpidossa jaksotettuun hankintamenuon. Näille velkakirjoille markkinoilta saatavilla olevan informaation ja vakiintuneiden arvostusmenetelmien avulla arvioitu käypä arvo syyskuun lopussa oli 174 miljoonaa euroa (243) kirjanpitoarvoa suurempi. Huonommalla etuoikeudella olevat velat on arvostettu jaksotettuun hankintamenuon. Näiden käyvät arvot ovat kirjanpitoarvoja suuremmat, mutta luotettavien käypien arvojen määrittämiseen liittyy epävarmuutta.

**Liite 11. Toistuvasti käypään arvoon arvostettujen rahoitusinstrumenttien ryhmittely arvostusmenetelmän mukaisesti**

<b>Varojen käyvät arvot 30.9.2013, milj. e</b>	<b>Taso 1*</b>	<b>Taso 2**</b>	<b>Taso 3***</b>	<b>Yhteensä</b>
Käypään arvoon tulosvaikutteisesti kirjattavat				
Pankkitoiminta	79	229		308
Vahinkovakuutustoiminta		11		11
Johdannaissopimukset				
Pankkitoiminta	15	3 538	45	3 598
Vahinkovakuutustoiminta	3	0		3
Myytavissä olevat				
Pankkitoiminta	5 098	1 484	15	6 598
Vahinkovakuutustoiminta	1 752	865	244	2 861
<b>Yhteensä</b>	<b>6 947</b>	<b>6 129</b>	<b>304</b>	<b>13 380</b>

<b>Varojen käyvät arvot 31.12.2012, milj. e</b>	<b>Taso 1*</b>	<b>Taso 2**</b>	<b>Taso 3***</b>	<b>Yhteensä</b>
Käypään arvoon tulosvaikutteisesti kirjattavat				
Pankkitoiminta	125	115	16	256
Vahinkovakuutustoiminta		13	6	19
Johdannaissopimukset				
Pankkitoiminta	7	4 427	28	4 462
Vahinkovakuutustoiminta	1	0		1
Myytavissä olevat				
Pankkitoiminta	4 060	1 001	16	5 076
Vahinkovakuutustoiminta	1 822	759	251	2 832
<b>Yhteensä</b>	<b>6 015</b>	<b>6 315</b>	<b>317</b>	<b>12 647</b>

<b>Velkojen käyvät arvot 30.9.2013, milj. e</b>	<b>Taso 1*</b>	<b>Taso 2**</b>	<b>Taso 3***</b>	<b>Yhteensä</b>
Käypään arvoon tulosvaikutteisesti kirjattavat				
Pankkitoiminta		3		3
Johdannaissopimukset				
Pankkitoiminta	19	3 496	65	3 580
Vahinkovakuutustoiminta	5	0		5
<b>Yhteensä</b>	<b>24</b>	<b>3 499</b>	<b>65</b>	<b>3 588</b>

<b>Velkojen käyvät arvot 31.12.2012, milj. e</b>	<b>Taso 1*</b>	<b>Taso 2**</b>	<b>Taso 3***</b>	<b>Yhteensä</b>
Käypään arvoon tulosvaikutteisesti kirjattavat				
Pankkitoiminta		3		3
Johdannaissopimukset				
Pankkitoiminta	21	4 452	85	4 557
Vahinkovakuutustoiminta	3	0		3
<b>Yhteensä</b>	<b>23</b>	<b>4 455</b>	<b>85</b>	<b>4 563</b>

\* Hierarkiatasoon 1 ryhmitellyt erät koostuvat suurimmissa pörssiessä listatuista osakkeista, noteeratuista yritysten velkapapereista, vähintään luottoluokituksen A- omaavien valtioiden ja rahoituslaitosten velkapapereista sekä pörssijohdannaisista. Kyseisten instrumenttien käypä arvo määräytyy markkinoilta saatavien noteerausten perusteella.

\*\* Arvostusmenetelmät, jotka perustuvat luotettaviin laskentaparametreihin. Hierarkiatasoon 2 luokiteltujen instrumenttien käyvällä arvolla tarkoitetaan arvoa, joka on johdettavissa rahoitusvälineen osien tai vastaavien rahoitusvälineiden markkina-arvosta; tai arvoa, joka on laskettavissa rahoitusmarkkinoilla yleisesti hyväksytyillä arvostusmalleilla ja -menetelmillä, jos markkina-arvo on niiden avulla luotettavasti arvioitavissa. Tähän hierarkiatasoon on luokiteltu Pohjola-konsernin OTC-johdannaiset, valtion velkasitoumukset, yritysten ja rahoituslaitosten velkapaperit, osto- ja takaisinmyyntisopimukset (repo) sekä lainaksi annetut tai saadut arvopaperit.

\*\*\* Arvostusmenetelmät, joiden laskentaparametreihin sisältyy erityistä epävarmuutta. Hierarkiatasoon 3 luokitellut instrumentit arvostetaan hinnoittelumalleilla, joiden laskentaparametreihin sisältyy epävarmuutta. Kyseiseen taseryhmään sisällytetään kompleksisemmat OTC-johdannaiset, tietyt private equity sijoitukset, epälikvidit lainat, strukturoidut lainat ml. arvopaperistetut lainat ja strukturoidut velkakirjat sekä hedge-rahastot.

**Siirrot käyvän arvon arvostuksen tasojen välillä**

Vuoden 2013 aikana on tasosta 1 tasoon 2 siirretty joukkolainoja 109 miljoonaa euroa, luottoluokitusten muutosten vuoksi. Siirrot eri hierarkiatasojen välillä katsotaan tapahtuneen siirron aiheuttaman tapahtuman tai olosuhteiden muutoksen toteutumispäivänä.

**Arvostusmenetelmät, joiden laskentaparametreihin sisältyy epävarmuutta**

**Erittely rahoitusvaroista ja rahoitusveloista**

Rahoitusvarat, milj. e	Käypään arvoon tulosvaikuttei- sesti kirjattavat		Johdannais- sopimukset		Myytavissä olevat		Varat yhteensä
	Pankki- toiminta	Vahinko- vakuutus- toiminta	Pankki- toiminta	Vahinko- vakuutus- toiminta	Pankki- toiminta	Vahinko- vakuutus- toiminta	
Avaava tase 1.1.2013	16	6	28		16	251	317
Tuloslaskelman nettotuotot	-16		17		0	-2	-2
Laajan tuloslaskelman nettotuotot						3	3
Hankinnat						27	27
Myynnit						-35	-35
Lyhennykset		-6					-6
<b>Päätävä tase 30.9.2013</b>			<b>45</b>		<b>15</b>	<b>244</b>	<b>304</b>

Rahoitusvelat, milj. e	Käypään arvoon tulosvaikuttei- sesti kirjattavat		Johdannais- sopimukset		Velat yhteensä
	Pankki- toiminta	Vahinko- vakuutus- toiminta	Pankki- toiminta	Vahinko- vakuutus- toiminta	
Avaava tase 1.1.2013					85
Tuloslaskelman nettotuotot					-20
<b>Päätävä tase 30.9.2013</b>					<b>65</b>

**Erittely nettotuotoista tuloslaskelmaerittäin 30.9.2013**

Milj. e	Korkokate tai kaupan- käynnin nettotuotot	Sijoitustoi- minnan nettotuotot	Vahinko- vakuutus- toiminnan nettotuotot	Laaja tulos- laskelma	Nettotuotot
					tilikauden lopussa hallussa olevista varoista ja veloista
Nettotuotot tilikaudelta	-19	0	-2	3	-19

Hierarkiatason 3 johdannaiset ovat asiakkaiden tarpeisiin strukturoituja johdannaisia, joiden markkinariski on katettu vastaavalla johdannaisopimuksella. Tason 3 johdannaiset liittyvät Pohjolan liikkeeseen laskemiin strukturoituihin jvk-lainoihin, joiden tuotto määräytyy kytketyn johdannaisen arvonkehityksen perusteella. Myös kytkettyjen johdannaisten arvonmuutos on esitetty tuloslaskelmaerittelyssä.

**Arvostustekijöiden muutokset**

Luokitteluja hierarkiatasojen välillä ei ole muutettu vuoden 2013 aikana.

## Liite 12. Vahinkovakuutustoiminnan varat

Milj. e	30.9.2013	31.12.2012
Sijoitukset		
Lainat ja muut saamiset	147	104
Osakkeet ja osuudet	490	409
Kiinteistöt	103	112
Saamistodistukset	2 031	1 983
Johdannaissopimukset	3	1
Muut osuudet	351	459
<b>Yhteensä</b>	<b>3 126</b>	<b>3 069</b>
Muut varat		
Siirtosaamiset ja maksetut ennakot	37	42
Muut		
Ensivakuutustoiminnasta	343	290
Jälleenvakuutustoiminnasta	91	91
Rahat ja pankkisaamiset	11	10
Muut saamiset	27	20
<b>Yhteensä</b>	<b>508</b>	<b>454</b>
<b>Vahinkovakuutustoiminnan varat yhteensä</b>	<b>3 633</b>	<b>3 523</b>

## Liite 13. Aineettomat hyödykkeet

Milj. e	30.9.2013	31.12.2012
Liikearvo	519	519
Tuotemerkit	172	172
Asiakassuhteet	114	131
Muut	111	99
<b>Yhteensä</b>	<b>915</b>	<b>922</b>

## Liite 14. Vahinkovakuutustoiminnan velat

Milj. e	30.9.2013	31.12.2012
Korvausvastuu		
Eläkemuotoinen korvausvastuu	1 221	1 205
Muu korvausvastuu	812	788
<b>Yhteensä</b>	<b>2 034</b>	<b>1 993</b>
Vakuutusmaksuvastuu	591	455
Johdannaissopimukset	5	3
Muut velat	182	141
<b>Yhteensä</b>	<b>2 811</b>	<b>2 592</b>

## Liite 15. Yleiseen liikkeeseen lasketut velkakirjat

Milj. e	30.9.2013	31.12.2012
Joukkovelkakirjalainat	9 416	8 130
Sijoitus- ja yritystodistukset sekä ECP:t	6 914	5 495
Muut	141	144
<b>Yhteensä</b>	<b>16 471</b>	<b>13 769</b>

## Liite 16. Käyvän arvon rahasto verojen jälkeen

Milj. e	30.9.2013	31.12.2012
Lainat ja muut saamiset		
Uudelleen luokitellut saamistodistukset	-1	-2
Myytavissä olevat rahoitusvarat		
Saamistodistukset	43	52
Osakkeet ja osakeriskilliset rahastot	75	72
Muut rahastot	12	22
Johdannaissopimukset		
Rahavirran suojaus	13	23
<b>Yhteensä</b>	<b>142</b>	<b>167</b>

Negatiivinen käyvän arvon rahasto purkautuu omaisuuden arvonnousujen, myyntitappioiden ja tulosvaikutteisten arvonalentumiskirjausten kautta.

Käyvän arvon rahasto ennen veroja oli 187 miljoonaa euroa (221) ja siihen liittyvä laskennallinen verovelka oli 46 miljoonaa euroa (54). Käyvän arvon rahastossa ennen veroja oli oman pääoman ehtoisten instrumenttien positiivisia arvonmuutoksia yhteensä 131 miljoonaa euroa (132) ja negatiivisia arvonmuutoksia yhteensä 16 miljoonaa euroa (8). Tammi–syyskuussa kirjattiin käyvän arvon rahastosta tulosvaikutteisia arvonalentumisia yhteensä 3 miljoonaa euroa (4), josta oman pääoman ehtoisten instrumenttien osuus oli 1 miljoonaa euroa (2).

## Liite 17. Pankkitoiminnan riskiasema

### Kokonaisvastuut rating-luokittain\*, mrd. e

Rating luokka	30.9.2013	31.12.2012	Muutos
1–2	2,3	2,5	-0,2
3–5	12,4	12,3	0,2
6–7	6,2	5,8	0,3
8–9	2,3	2,2	0,1
10	0,2	0,2	0,0
11–12	0,3	0,3	0,0
<b>Yhteensä</b>	<b>23,8</b>	<b>23,4</b>	<b>0,4</b>

\* pl. yksityisasiakkaat

### Markkinariskin herkkyyshanalyysi

Pankkitoiminta, milj. e	Riski-parametri	Muutos	30.9.2013		31.12.2012	
			Vaikutus tulokseen	Vaikutus omaan pääomaan	Vaikutus tulokseen	Vaikutus omaan pääomaan
Korkoriski	Korko	1 %-yksikkö	6		8	
Valuuttariski	Markkina-arvo	10 %	6		2	
Volatiliteettiriski						
Korkovolatiliteetti	Volatiliteetti	10 %-yksikköä	1		1	
Valuuttavolatiliteetti	Volatiliteetti	10 %-yksikköä	0		0	
Luottoriskipreemio*	Luottoriskimarginaali	0,1 %-yksikköä	1	2	1	2

Herkkyyshluvut on laskettu valuuttojen itseisarvojen summana.

\* Luottoriskipreemio on laskettu likviditeettireserviin sisältyvistä käypään arvoon tulosvaikutteisesti kirjattavista ja myytävissä olevista saamistodistuksista.

## Liite 18. Vahinkovakuutustoiminnan riskiasema

Riskimuuttuja	Kokonais-	Muutos	Vaikutus yhdistettyyn	Vaikutus omaan
	määrä			
	30.9.2013,	jassa		milj. e
	milj. e			
Maksutuotot*	1 213	kasvaa 1 %	paranee 0,9 %-yksikköä	12
Korvauskulut*	846	kasvaa 1 %	heikkenee 0,7 %-yksikköä	-8
Suurvahinko yli 5 milj. e		1 kappale	heikkenee 0,4 %-yksikköä	-5
Henkilöstökulut*	111	kasvaa 8 %	heikkenee 0,7 %-yksikköä	-9
Toimintokohtaiset kulut **	304	kasvaa 4 %	heikkenee 1,0 %-yksikköä	-12
Inflaatio kollektiivisessa korvausvastuussa	572	kasvaa 0,25 %-yksikköä	heikkenee 0,3 %-yksikköä	-4
Elinikä diskontatussa vakuutusvelassa	1 525	kasvaa 1 vuotta	heikkenee 2,9 %-yksikköä	-35
Diskonttokorko diskontatussa vakuutusvelassa	1 525	laskee 0,1 %-yksikköä	heikkenee 1,5 %-yksikköä	-18

\* Liukuva 12 kuukautta

\*\* Vahinkovakuutuksen toimintokohtaiset kulut ilman sijoitusten hoitokuluja ja muiden palveluiden tuottamiseen liittyviä kuluja

### Vahinkovakuutuksen sijoituskannan allokaatiojakauma

Allokaatiojakauma, milj. e	Käypä arvo 30.9.2013		Käypä arvo 31.12.2012	
		%		%
Rahamarkkinat	107	3 %	42	1 %
Joukkolainat ja korkorahastot	2 311	71 %	2 369	75 %
Julkisyhteisöt	569	18 %	615	20 %
Rahoituslaitokset	1 027	32 %	989	31 %
Yritykset	651	20 %	628	20 %
Korkorahastot	54	2 %	120	4 %
Muut	10	0 %	17	1 %
Osakkeet	352	11 %	268	9 %
Pääomasijoitukset	97	3 %	99	3 %
Vaihtoehtoiset sijoitukset	45	1 %	82	3 %
Kiinteistöt	324	10 %	290	9 %
<b>Yhteensä</b>	<b>3 237</b>	<b>100 %</b>	<b>3 149</b>	<b>100 %</b>

### Vahinkovakuutuksen korkosalkun maturiteetti- ja luottoluokitusjakauma 30.9.2013\*, milj. e

Vuotta	0-1	1-3	3-5	5-7	7-10	10-	Yhteensä	%
Aaa	27	157	347	108	134	84	857	36 %
Aa1-Aa3	100	79	74	15	9	34	311	13 %
A1-A3	47	197	194	103	36	0	578	24 %
Baa1-Baa3	37	55	110	170	36	21	428	18 %
Ba1 tai alempi	51	73	56	11	5	4	200	8 %
Sisäisesti luokiteltu	30	0	0	0			30	1 %
<b>Yhteensä</b>	<b>293</b>	<b>562</b>	<b>781</b>	<b>407</b>	<b>220</b>	<b>143</b>	<b>2 405</b>	<b>100 %</b>

\* Ei sisällä luottojohdannaisia.

Seuraavassa taulukossa on kuvattu sijoitusriskien herkkyyttä ja niiden vaikutusta omaan pääomaan:

Vahinkovakuutus	Riskiparametri	Muutos	Vaikutus omaan pääomaan, milj. e	
			30.9.2013	31.12.2012
Joukkolainat ja korkorahastot 1)	Korko	1 %-yksikkö	98	72
Osakkeet 2)	Markkina-arvo	10 %	37	30
Pääomasijoitukset ja noteeraamattomat osakkeet	Markkina-arvo	10 %	10	10
Raaka-aineet	Markkina-arvo	10 %	1	1
Kiinteistöt	Markkina-arvo	10 %	32	29
Valuutta	Valuutan arvo	10 %	18	25
Luottoriskipreemio 3)	Luottoriskimarginaali	0,1 %-yksikköä	8	9
Johdannaiset	Volatiliteetti	10 %-yksikköä	4	0

1) Sisältää rahamarkkinasijoitukset, vaihtovelkakirjalainat ja korkojohdannaiset.

2) Sisältää hedge fund -rahastot ja osakejohdannaiset.

3) Sisältää jvk-lainat ja rahamarkkinasijoitukset mukaan lukien kehittyneiden valtioiden liikkeelle laskemat jvk-lainat ja korkojohdannaiset.

### Liite 19. Konsernitoimintojen riskiasema

Kokonaisvastuut rating-luokittain, mrd. e

Rating-luokka	30.9.2013	31.12.2012	Muutos
1-2	17,5	17,1	0,4
3-5	3,0	3,0	-0,1
6-7	0,2	0,2	0,0
8-9	0,1	0,1	0,0
10	0,0	0,0	0,0
<b>Yhteensä</b>	<b>20,7</b>	<b>20,4</b>	<b>0,3</b>

Markkinariskin herkkyyshanalyysi

Konsernitoiminnot, milj. e	Riskiparametri	Muutos	30.9.2013		31.12.2012	
			Vaikutus tulokseen	Vaikutus omaan pääomaan	Vaikutus tulokseen	Vaikutus omaan pääomaan
Korkoriski	Korko	1 %-yksikkö	33		22	
Korkovolatiliteetti	Volatiliteetti	10 %-yksikköä	0		0	
Luottoriskipreemio*	Luottoriskimarginaali	0,1 %-yksikköä		27		19
Hintariski						
Osakesalkku	Markkina-arvo	10 %		0		0
Pääomarahastot	Markkina-arvo	10 %		2		3
Kiinteistöriski	Markkina-arvo	10 %	3		3	

Herkkyyshluvut on laskettu valuuttojen itseisarvojen summana.

\* Luottoriskipreemio on laskettu likviditeettireserviin sisällytyistä käypään arvoon tulostaikutteisesti kirjattavista ja myytävissä olevista saamistodistuksista.



## Liite 20. Arvonalentumiset ja ongelmasaamiset

### Saamiset luottolaitoksilta ja asiakkailta sekä arvonalentumiset, milj. e

	30.9.2013	31.12.2012
Saamiset luottolaitoksilta ja asiakkailta (brutto)	26 910	22 900
Arvonalentumiset yhteensä, josta	253	246
Saamiskohtaiset	237	230
Saamisryhmäkohtaiset	16	15
<b>Saamiset luottolaitoksilta ja asiakkailta (netto)</b>	<b>26 658</b>	<b>22 654</b>

Ongelmasaamiset 30.9.2013, milj. e	Saamiset luottolaitoksilta ja asiakkailta (brutto)	Saamiskohtaiset arvonalentumiset	Saamiset luottolaitoksilta ja asiakkailta (netto)
Järjestämättömät	96	58	38
Nollakorkoiset	8	8	0
Alihintaiset	0	0	
Muut	220	171	49
<b>Yhteensä</b>	<b>324</b>	<b>237</b>	<b>87</b>

Ongelmasaamiset 31.12.2012, milj. e	Saamiset luottolaitoksilta ja asiakkailta (brutto)	Saamiskohtaiset arvonalentumiset	Saamiset luottolaitoksilta ja asiakkailta (netto)
Järjestämättömät	96	63	33
Nollakorkoiset	8	7	1
Alihintaiset	0	0	
Muut	218	160	58
<b>Yhteensä</b>	<b>322</b>	<b>230</b>	<b>92</b>

Tunnusluku, %	30.9.2013	31.12.2012
Saamiskohtaiset arvonalentumiset, % ongelmasaamisista	73,2 %	71,5 %

Ongelmasaamisiin luetaan järjestämättömät, nollakorkoiset ja alihintaiset saamiset sekä muut ongelmasaamiset. Järjestämättömien saamisten korko tai pääoma on ollut erääntyneenä ja maksamatta kolme kuukautta. Nollakorkoinen saaminen on sovittu asiakkaan maksukyvyyn turvaamiseksi nollakorkoiseksi. Alihintainen saaminen on hinnoiteltu markkinahinnoista poiketen asiakkaan maksukyvyyn turvaamiseksi. Muut ongelmasaamiset sisältävät mm. ne saamiset, joihin kohdistuu arvonalentuminen, mutta ne eivät luokituta mihinkään em. ryhmistä ja tilinilytykset.

## Liite 21. Likviditeettireservi

### Likviditeettireservin maturiteetti- ja luottoluokitusjakauma 30.9.2013, milj. e

Vuotta	0–1	1–3	3–5	5–7	7–10	10–	Yhteensä	%
Aaa*	3 550	898	915	1 237	691	21	7 313	53 %
Aa1–Aa3	2	295	328	406	333		1 363	10 %
A1–A3	139	613	103	34	9	3	901	7 %
Baa1–Baa3	112	267	107	6	42	1	534	4 %
Ba1 tai alempi	20	59	58	8	42	1	188	1 %
Sisäisesti luokiteltu**	403	961	1 229	348	156	454	3 551	26 %
<b>Yhteensä</b>	<b>4 226</b>	<b>3 093</b>	<b>2 740</b>	<b>2 038</b>	<b>1 273</b>	<b>479</b>	<b>13 851</b>	<b>100 %</b>

\* ml. Talletukset keskuspankissa

\*\* PD <= 0,40 %

Likviditeettireservin (pl. Talletukset keskuspankissa) keskimääräinen jäljellä oleva juoksuaika on 4,8 vuotta.

## Liite 22. Omat varat ja vakavaraisuus

Milj. e	30.9.2013	31.12.2012
<b>Ensisijaiset omat varat (Tier 1)</b>		
Oma pääoma	2 888	2 769
Poistetaan vakuutusyhtiöiden vaikutus omasta pääomasta (oma pääoma ja konsernieliminoinnit)	-65	-6
Käyvän arvon rahasto, siirto Tier 2:een	-37	-36
<b>Rajoituksettomat ensisijaiset omat varat (Core Tier 1) ennen vähennyksiä ja pääomalainoja</b>	<b>2 786</b>	<b>2 728</b>
Aineettomat hyödykkeet	-191	-182
Eläkevastuun ylikate ja sijoituskiinteistöjen käypiin arvoihin arvostus ja laskennalliset verosaamiset tappiosta	-7	-7
Hallituksen esittämä voitonjako		-145
Suunniteltu voitonjako	-145	
Sijoitukset vakuutus- ja rahoituslaitoksiin	-703	-703
Arvonalentumiset - odotetut tappiot alijäämä	-53	-60
<b>Core Tier 1 omat varat</b>	<b>1 686</b>	<b>1 631</b>
Pääomalainat	274	274
Toissijaisten omien varojen alijäämä	-49	
<b>Ensisijaiset omat varat (Tier 1)</b>	<b>1 911</b>	<b>1 904</b>
<b>Toissijaiset omat varat (Tier 2)</b>		
Käyvän arvon rahasto (pl. rahavirran suojauksen arvostus)	24	13
Debentuurilainat	683	853
Sijoitukset vakuutus- ja rahoituslaitoksiin	-703	-703
Arvonalentumiset - odotetut tappiot alijäämä	-53	-60
Siirto ensisijaisiin omiin varoihin	49	
<b>Toissijaiset omat varat (Tier 2)</b>		<b>103</b>
<b>Omat varat yhteensä</b>	<b>1 911</b>	<b>2 007</b>
<b>Ensi- ja toissijaisista omista varoista vähennettävät erät</b>		
Sijoitukset vakuutus- ja rahoituslaitoksiin	-1 406	-1 406
Arvonalentumiset - odotetut tappiot alijäämä	-107	-121
<b>Yhteensä</b>	<b>-1 513</b>	<b>-1 527</b>

Milj. e	30.9.2013		31.12.2012	
	Riskipainotetut erät	Omien varojen vaade	Riskipainotetut erät	Omien varojen vaade
Luotto- ja vastapuoliriski				
Valtio- ja keskuspankkivastuut	37	3	41	3
Luottolaitosvastuut	1 137	91	1 193	95
Yritysvastuut	11 145	892	10 814	865
Vähittäisvastuut	731	58	636	51
Muut	845	68	893	71
Markkinariski	846	68	723	58
Operatiivinen riski	1 083	87	1 020	82
<b>Yhteensä</b>	<b>15 825</b>	<b>1 266</b>	<b>15 320</b>	<b>1 226</b>

	30.9.2013	31.12.2012
<b>Suhdeluvut, %</b>		
Vakavaraisuussuhde	12,1	13,1
Tier 1 vakavaraisuussuhde	12,1	12,4
Core Tier 1 vakavaraisuussuhde	10,7	10,6
<b>Vakavaraisuus*, milj. e</b>	<b>645</b>	<b>781</b>

\* Vähimmäisvaatimuksen ylittävä omien varojen määrä

IRBA-siirtymäsäännöksellä (Basel 1 -lattia) ei ole vaikutusta vakavaraisuuslukuihin.

Omat varat ja vakavaraisuus on laskettu Basel II -standardien mukaisesti. Yritys-, luottolaitos- ja vähittäisvastuissa sekä oman pääoman ehtoisissa sijoituksissa on käytetty sisäisten luottoluokitusten menetelmää (IRBA). Valtiovastuissa on käytetty luottoriskin standardimenetelmää.

OP-Pohjola-ryhmän luottolaitoslain mukainen vakavaraisuussuhde, ensisijaisilla omilla varoilla laskettu vakavaraisuussuhde (Tier 1) ja vakavaraisuus rajoituksettomilla omilla varoilla (Core Tier 1) olivat kaikki 13,9 % (14,1).

### Liite 23. Rahoitus- ja vakuutusryhmittymän valvonnasta annetun lain mukainen vakavaraisuus

Milj. e	30.9.2013	31.12.2012
Pohjola-konsernin oma pääoma	2 888	2 769
Pääomalainat, ikuiset lainat ja debentuurilainat	1 007	1 177
Muut omiin varoihin sisällytettävät toimialakohtaiset erät	2	-121
Liikearvo ja aineettomat hyödykkeet	-877	-876
Tasointusmäärä	-212	-206
Suunniteltu voitonjako	-145	-145
Omista varoista vähennettävät IFRS:n mukaiset erät*	-20	-45
Arvon alentumiset - odotetut tappiot alijäämä	-107	-121
<b>Ryhmittymän omat varat yhteensä</b>	<b>2 537</b>	<b>2 432</b>
Luottolaitostoiminnan omien varojen vaade**	1 266	1 226
Vakuutusliiketoiminnan omien varojen vaade***	221	203
<b>Ryhmittymän omien varojen vähimmäismäärä yhteensä</b>	<b>1 487</b>	<b>1 429</b>
<b>Ryhmittymän vakavaraisuus</b>	<b>1 050</b>	<b>1 004</b>
<b>Ryhmittymän vakavaraisuussuhde (omat varat/omien varojen vähimmäismäärä)</b>	<b>1,71</b>	<b>1,70</b>

\* Eläkevastuun ylikate, Sijoituskiinteistöjen käypiin arvoihin arvostus, Käyvän arvon rahastosta rahavirran suojauksen osuus

\*\* Riskipainotetut sitoumukset x 8 %

\*\*\* Toimintapääoman minimi

OP-Pohjola-ryhmän vakavaraisuussuhdeluku oli 1,86 (1,90).

### Liite 24. Annetut vakuudet

Milj. e	30.9.2013	31.12.2012
Omien velkojen ja sitoumusten puolesta annetut		
Kiinnitykset	1	1
Pantit	5	12
Muut	456	584
Muut annetut vakuudet		
Pantit*	5 054	4 618
<b>Annetut vakuudet yhteensä</b>	<b>5 516</b>	<b>5 293</b>
<b>Vakuudelliset velat yhteensä</b>	<b>495</b>	<b>592</b>

\* josta 2 100 miljoonaa euroa päivän sisäisen limiitin vakuuksia ja loput pantattu, mutta ei sidottu

### Liite 25. Taseen ulkopuoliset sitoumukset

Milj. e	30.9.2013	31.12.2012
Takaukset	977	882
Takuuvastuut	1 716	1 359
Luottolupaukset	4 770	5 342
Lyhytaikaisiin kauppatapahtumiin liittyvät sitoumukset	216	435
Muut	369	301
<b>Taseen ulkopuoliset sitoumukset yhteensä</b>	<b>8 049</b>	<b>8 319</b>

## Liite 26. Johdannaissopimukset

30.9.2013, milj. e	Nimellisarvot/jäljellä oleva juoksuaika				Käyvät arvot*	
	Alle 1v	1-5v	>5v	Yhteensä	Varat	Velat
Korkojohdannaiset, josta	54 779	113 081	41 396	209 256	3 145	3 017
Keskusvastapuoliselvittävät	400	6 493	3 607	10 500	53	38
Valuuttajohdannaiset	19 576	2 760	1 072	23 409	333	365
Osake ja indeksisidonnaiset johdannaiset	264	657		920	62	
Luottojohdannaiset	33	102	25	159	11	0
Muut johdannaiset	356	631	167	1 154	48	41
<b>Johdannaiset yhteensä</b>	<b>75 008</b>	<b>117 231</b>	<b>42 659</b>	<b>234 899</b>	<b>3 599</b>	<b>3 424</b>

31.12.2012, milj. e	Nimellisarvot/jäljellä oleva juoksuaika				Käyvät arvot*	
	Alle 1v	1-5v	>5v	Yhteensä	Varat	Velat
Korkojohdannaiset	45 199	91 926	39 553	176 678	4 293	4 168
Valuuttajohdannaiset	19 844	2 747	517	23 107	294	340
Osake ja indeksisidonnaiset johdannaiset	303	819	6	1 127	50	0
Luottojohdannaiset	122	92		214	10	2
Muut johdannaiset	288	585	78	952	37	37
<b>Johdannaiset yhteensä</b>	<b>65 757</b>	<b>96 168</b>	<b>40 154</b>	<b>202 079</b>	<b>4 684</b>	<b>4 547</b>

\* Käyvät arvot sisältävät kertyneet korot, jotka taseessa esitetään muissa varoissa tai varauksissa ja muissa veloissa.

### OTC-johdannaisten keskusvastapuoliselvitys

Ennakoiden EMIR-asetuksen (Regulation (EU) No 648/2012) edellyttämää keskusvastapuoliselvityksen voimaantuloa, Pohjola Pankki Oyj on siirtynyt helmikuussa 2013 finanssivastapuolten kanssa solmittujen standardiehtoisten OTC – johdannaiskauppojen keskusvastapuoliselvitykseen London Clearing House:ssa uusien korkojohdannaisten osalta. Koska Pohjola Pankki Oyj ei ole liittynyt suoraksi jäseneksi London Clearing House:en, hoitaa Pohjola Pankki Oyj OTC-johdannaiskauppojen keskusvastapuoliselvityksen muutaman erikseen valitun selvitysvälittäjän kanssa, joiden kanssa on solmittu selvityssopimukset. Johdannaisten vastapuoleksi muuttuu päivittäisen selvitysprosessin päätteeksi keskusvastapuoli. Toimintamallissa netotetaan johdannaisten päiväkohtaiset maksut. Lisäksi päivittäin joko maksetaan tai saadaan vakuus, joka vastaa avointen sopimusten käypien arvojen muutosta (variation margin). Toimintamallin muutoksen johdosta keskusvastapuoliselvityksessä olevat korkojohdannaiset esitetään nettona taseessa. Toimintamallin muutos ei ole vielä olennaisesti vaikuttanut Pohjola konsernin taseeseen.

### Muut kahdenvälisesti selvittävät OTC- johdannaiset

Pohjola Pankki Oyj:n ja muiden asiakkaiden välisiin johdannaiskauppoihin sekä sellaisiin johdannaiskauppoihin, joita asetuksen mukainen keskusvastapuoliselvitys ei koske, sovelletaan joko ISDA:n, Finanssialan Keskusliiton tai Pohjola Pankin omaa johdannaistileissopimusta. Näiden sopimusten perusteella johdannaisten maksuja voidaan netottaa transaktiokohtaisesti maksupäivittäin ja vastapuolen maksukyvyttömyys- ja konkurssitilanteissa. Sopimusehdoissa voidaan lisäksi vastapuolikohtaisesti sopia vakuuksista. Nämä johdannaiset esitetään taseessa bruttoperusteisesti.

## Liite 27. Muut vastuusitoumukset ja vastuut

Sitoumukset pääomasijoitusrahastoihin 30.9.2013 olivat konsernitoimintojen osalta 10 miljoonaa euroa (12) ja vahinkovakuutus toiminnan osalta 103 miljoonaa euroa (107). Ne sisältyvät kohtaan "Taseen ulkopuoliset sitoumukset".

## Liite 28. Lähipiiritapahtumat

Pohjola-konsernin lähipiiriin muodostavat emoyhtiö OP-Pohjola osk (ent. OP-Keskus osk), konserniin yhdistellyt tytäryhtiöt, osakkuusyhtiöt, hallintohenkilöt ja muut lähipiiriin kuuluvat yhteisöt. Pohjola-konsernin hallintohenkilöihin luetaan Pohjola Pankki Oyj:n toimitusjohtaja, hallituksen jäsenet ja näiden läheiset perheenjäsenet. Lähipiiriin luetaan myös yhtiöt, joissa hallintohenkilöllä tai hallintohenkilön läheisellä perheenjäsenellä on huomattava vaikutusvalta. Muihin lähipiiriin kuuluviin yhteisöihin luetaan OP-Eläkekassa, OP-Eläkesäätiö ja sisaryritykset OP-Pohjola-keskusyhteisökonsernissa.

Lähipiirille myönnettyissä lainoissa noudatetaan normaaleja luottoehtoja. Lainat on sidottu yleisesti käytössä oleviin viitekorkoihin.

Lähipiiriliiketoimissa ei ole tapahtunut olennaisia muutoksia 31.12.2012 jälkeen.

Helsingissä 30.10.2013

### **Pohjola Pankki Oyj Hallitus**

Tämä osavuosikatsaus on saatavissa osoitteessa [www.pohjola.fi](http://www.pohjola.fi) > Media > Julkaisut. Samassa osoitteessa on myös katsaukseen liittyvää tausta-aineistoa.

#### **Analytikkotilaisuus, conference call ja live webcast**

Tulosjulkistuspäivänä 30.10. analytikoille ja sijoittajille järjestetään yhteinen englanninkielinen tiedotustilaisuus klo 15.00 Suomen aikaa, EET (14.00 CET, 13.00 UK, 8.00 US EST). Kyseessä on yhdistetty analytikkotilaisuus, conference call ja live webcast.

Analytikit ja sijoittajat voivat osallistua tilaisuuteen kahdella tavalla:

1) Seuraamalla tilaisuutta Internetin kautta live webcastina, jonka linkki tulee sijoittajasivuille ennen tilaisuuden alkua. Internetissä kysymyksiä voi lähettää webcast-näkymässä olevan painikkeen kautta. Jälkikäteen webcast on katsottavissa myös tallenteena sijoittajasivuilla.

2) Soittamalla yhteen alla olevista alueellisista conference call -numeroista. Puhelimitse kysymykset esitetään tilaisuuden kysymysosiossa ohjeistuksien mukaan. Osallistujia pyydetään tulemaan linjoille 5–10 minuuttia ennen tilaisuuden alkua.

FI: +358 981 710 460  
UK: +44 203 364 5374  
US: +1 855 753 2230  
Salasana: Pohjola

#### **Lehdistötilaisuus**

Tulosjulkistuspäivänä 30.10. toimittajille järjestetään lehdistötilaisuus klo 12.00 OP-Pohjolan tiloissa (Vääksyntie 4, Vallila, Helsinki). Tilaisuudessa tuloksen esittelee Pohjola Pankki Oyj:n toimitusjohtaja Mikael Silvennoinen.

#### **Taloudellinen informaatio 2014**

Vuoden 2013 tilinpäätöstiedotteen ja vuoden 2014 osavuosikatsausten julkaisupäivät:

Tilinpäätöstiedote 1.1.–31.12.2013	6.2.2014
Osavuosikatsaus 1.1.–31.3.2014	29.4.2014
Osavuosikatsaus 1.1.–30.6.2014	6.8.2014
Osavuosikatsaus 1.1.–30.9.2014	29.10.2014

#### **JAKELU**

NASDAQ OMX Helsinki Oy  
London Stock Exchange  
SIX Swiss Exchange  
Keskeiset tiedotusvälineet  
[www.pohjola.fi](http://www.pohjola.fi), [www.op.fi](http://www.op.fi)

#### **Lisätietoja:**

Mikael Silvennoinen, toimitusjohtaja, puh 010 252 2549  
Vesa Aho, talous- ja rahoitusjohtaja, puh. 010 252 2336  
Niina Pullinen, sijoittajasuhdejohtaja, puh. 010 252 4494