

Pohjola Pankki Oyj:n
osavuosisikatsaus 1.1.-31.3.2012



Pohjola-konsernin tammi–maaliskuu ¹⁾

- Konsernin tulos ennen veroja oli 104 miljoonaa euroa (95) ja tulos ennen veroja käyvin arvoin 337 miljoonaa euroa (74). Oman pääoman tuotto käyvin arvoin oli 43,9 prosenttia (10,0).
- Pankkitoiminnan tulos ennen veroja parani 66 miljoonaan euroon (53). Tulokseen sisältyi saamisten arvonalentumisia 8 miljoonaa euroa (16). Luottokanta kasvoi vuodenvaihteesta 3 prosenttia ja vuodessa 9 prosenttia. Yritysluottokannan keskimarginaali oli 1,38 prosenttia (1,34).
- Vahinkovakuutuksen maksutuotot kasvoivat 9 prosenttia. Yhdistetty kulusuhde oli 102,1 prosenttia (102,6). Operatiivinen yhdistetty kulusuhde, joka ei sisällä laskuperustemuutoksia eikä yrityskaupassa syntyneiden aineettomien hyödykkeiden poistoja, oli 100,1 prosenttia (100,5). Sijoitustoiminnan tuotot käyvin arvoin olivat 4,8 prosenttia (0,5).
- Varainhoidon tulos ennen veroja oli 6 miljoonaa euroa (6). Hallinnoitavat asiakasvarat olivat kauden lopussa 32,0 miljardia euroa (31,3).
- Konsernitoimintojen tulos ennen veroja oli 17 miljoonaa euroa (17).
- Näkymät ennallaan: Konsernin tuloksen ennen veroja odotetaan vuonna 2012 olevan selvästi suurempi kuin vuonna 2011. Näkymät kokonaisuudessaan kohdassa: Loppuvuoden näkymät.

Tulos ennen veroja, milj. e	1–3/2012	1–3/2011	Muutos %	2011
Pankkitoiminta	66	53	24	198
Vahinkovakuutus	15	19	-19	8
Varainhoito	6	6	-10	27
Konsernitoiminnot	17	17	3	24
Yhteensä	104	95	10	258
Käyvän arvon rahaston muutos	233	-21		-180
Tulos ennen veroja käyvin arvoin	337	74	357	78
Tulos/osake, e	0,25	0,23		0,67
Oma pääoma/osake, e	7,62	7,17		7,22
Henkilöstö keskimäärin	3 403	3 023		3 189

Taloudelliset tavoitteet	1–3/2012	1–3/2011	2011	Tavoite
Oman pääoman tuotto käyvin arvoin, %	43,9	10,0	3,1	13,0
Tier 1 -vakavaraisuus, %	11,9	12,2	10,6	>9,5
Core Tier 1, %	10,1	10,4	10,3	
Pankkitoiminnan operatiivinen kulu-tuottosuhte, %	34	34	35	<40
Operatiivinen yhdistetty kulusuhde, %	100,1	100,5	89,8	92,0
Operatiivinen liikekulusuhde, %	23,9	21,9	21,8	<20
Vastuunkantokyky (solvenssisuhde), %	85	84	77	70
Varainhoidon operatiivinen kulu-tuottosuhte, %	53	50	49	<50
Vähintään kahdelta luottoluokittajalta AA -tasoinen luokitus	2	3	2	≥ 2
Osinkosuhte väh. 50 % edellyttäen, että Tier 1 > 9,5 %			60	>50

1) Tuloksen vertailulukuna on käytetty vuoden 2011 vastaavien jaksojen lukuja. Tase- ja muiden poikkileikkaustyyppisten erien vertailulukuna on käytetty lukua vuoden 2011 lopun tilanteesta, ellei toisin mainita. Etuuspohjaisten eläkejärjestelyjen kirjaamistavan muutoksen seurauksena vertailutietoja on oikaistu.

Toimitusjohtaja Mikael Silvennoinen:

Vuosi 2012 alkoi hyvissä merkeissä. Euroopan keskuspankin toimet paransivat luottamusta euroalueen talouteen. Keskuspankin päätösten seurauksena pankkien markkinaehtoinen varainhankinta vilkastui ja markkinakorot laskivat.

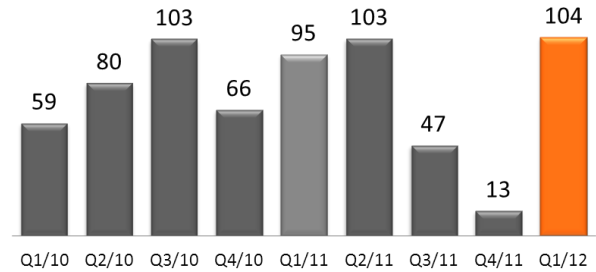
Parantuneen toimintaympäristön ja asiakasliiketoimintamme vahvan kasvun seurauksena Pohjolan ensimmäisen vuosineljänneksen tulos ennen veroja nousi ennätystasolle 104 miljoonaan euroon. Korkeiden lasku, osakekurssien nousu ja luottoriskimarginaalien kaventuminen paransivat käyvän arvon rahastoa yli 200 miljoonalla eurolla.

Pankkitoiminnan tulos oli erinomainen. Luottokanta kasvoi vuodenvaihteesta 3 prosenttia. Tuloksen parantuminen johtui korkokatteen vahvasta kasvusta ja arvonalentumisten määrän puolittumisesta.

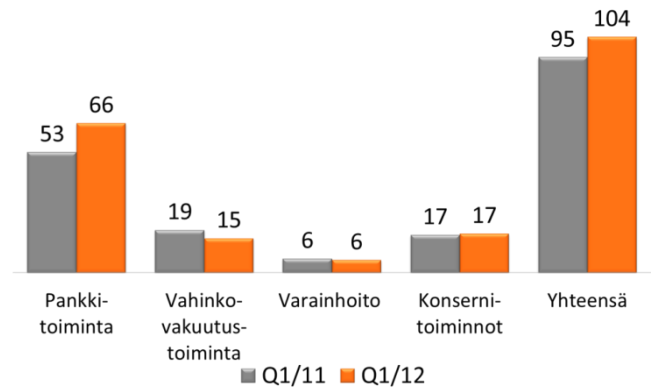
Vahinkovakuutuksessa vakuutusmaksutuotot kasvoivat 9 prosenttia ja kasvu oli edelleen markkinoita nopeampaa. Korvauskulujen kasvu jäi vakuutusmaksutuottojen kasvua pienemmäksi. Yritysassiakkaiden korvausmenon määrä oli kuitenkin korkealla tasolla. Myynti- ja asiakaspalveluresurssien lisääminen vuonna 2011 ja hyvin kehittyneen myynnin myyntipalkkiot kasvattivat liikekuluja. Näiden seurauksena operatiivinen yhdistetty kulusuhde oli samalla tasolla kuin vuotta aikaisemmin.

Viime vuonna tehtyjen henkilöstölisäysten ja tietojärjestelmäinvestointien johdosta konsernin kulut kasvoivat voimakkaasti ensimmäisellä vuosineljänneksellä. Panostukset myyntiin ja asiakaspalveluun mahdollistavat tuottojen kasvun myös jatkossa. Kulukasvu tulee tasaantumaan loppuvuoden aikana.

Pohjola-konsernin tulos ennen veroja



Pohjola-konsernin tulos liiketoiminnoittain



Pohjola-konsernin osavuositiedote 1.1. – 31.3.2012

Sisällysluettelo

Toimintaympäristö.....	5
Konsernin tulos	6
Konsernin riskiasema.....	8
Konsernin vakavaraisuus	9
Luottokelpoisuusluokitukset	10
Liiketoimintasegmenttien tulos ja riskiasema	11
Pankkitoiminta.....	11
Vahinkovakuutustoiminta	13
Varainhoito.....	15
Konsernitoiminnot	16
Henkilöstö ja palkitseminen.....	17
Varsinaisen yhtiökokouksen päätöksiä	17
Hallinnointi	17
Osakkeet ja osakkeenomistajat	17
Konsernin rakennejärjestelyt.....	18
Katsauskauden jälkeiset tapahtumat.....	18
Loppuvuoden 2012 näkymät.....	18
Konsernin tuloslaskelma	20
Konsernin laaja tuloslaskelma.....	20
Konsernin tase	21
Konsernin oman pääoman muutoslaskelma	22
Konsernin rahavirtalaskelma	23
Segmenttikohtaiset tiedot.....	24
Laatimisperiaatteet.....	26
Liitetiedot.....	26
Konsernin tunnuslukujen laskentakaavat	27

Toimintaympäristö

Luottamus maailmantalouteen koheni hieman vuoden 2012 ensimmäisellä neljänneksellä. Yhdysvalloissa elpyminen jatkui kohtuullista vauhtia ja työttömyys aleni. Kehittyvien talouksien teollisen tuotannon kasvu hidastui, mutta säilyi silti ripeänä. Euroalueen talouden näkymät elpyivät hieman vuoden 2012 alkukuukausina, mutta talouskehitys oli edelleen heikkoa.

Euroopan keskuspankin toimet paransivat luottamusta euroalueen talouteen. EKP tarjosi eurooppalaisille pankeille kolmivuotista pitkää rahaa kahdessa operaatiossa joului- ja helmikuussa. Keskuspankin päätösten seurauksena pankkien markkinaehtoinen varainhankinta vilkastui ja markkinakorot laskivat.

Myös Kreikan toisen rahoitustukipaketin sinetöiminen ja EU-maiden päättäjien sopimat toimet budjetti- ja talouskurin vahvistamisesta vakauttivat talousympäristöä.

Suomen talous säilyi kasvussa vuoden 2012 alussa. Vähittäiskauppa kasvoi ripeästi ja työttömyys aleni edelleen. Sen sijaan teollisuuden ja viennin kehitys oli vaikeaa.

Suomen talous kasvaa tänä vuonna vaisusti. Viennin elpyminen piristää hieman kansantuotteen kehitystä vuoden aikana.

Euroopan keskuspankki odottaa talouden alkavan elpyä vähitellen. Viimeaikaisten lausuntojen perusteella keskuspankki ei ole aikeissa muuttaa ohjaukskorkoa 1,0 prosentin tasolta pitkään aikaan. Runsaan likviditeetin vuoksi lyhyiden markkinakorkojen oletetaan pysyvän poikkeuksellisen matalina loppuvuoden.

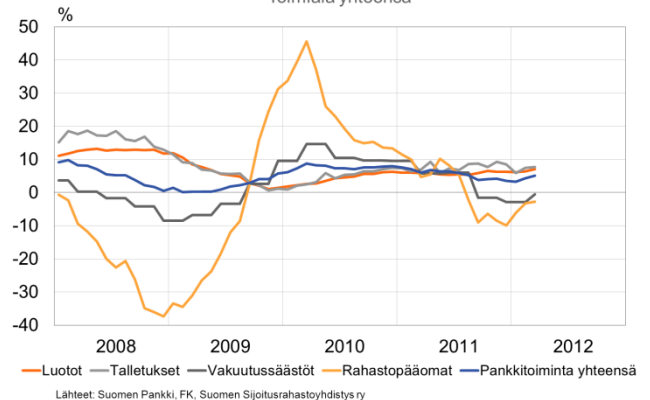
Maailmantalouden näkymiin liittyy edelleen merkittävää epävarmuutta. Talouden elpymiselle suurimman riskin muodostaa edelleen euroalueen velkakriisi.

Pankkisektorin luottokanta kasvoi Suomessa alkuvuonna tasaisesti noin 7 prosentin vuosivauhtia. Asuntomarkkinoiden kaupankäyntivolyyymien lievästä laskusta huolimatta kotitalouksille myönnettyjen luottojen kasvu jatkui vakaana. Yritysluottokanta lisääntyi hieman tätä nopeammin, mutta kasvunäkymät ovat epävarmat.

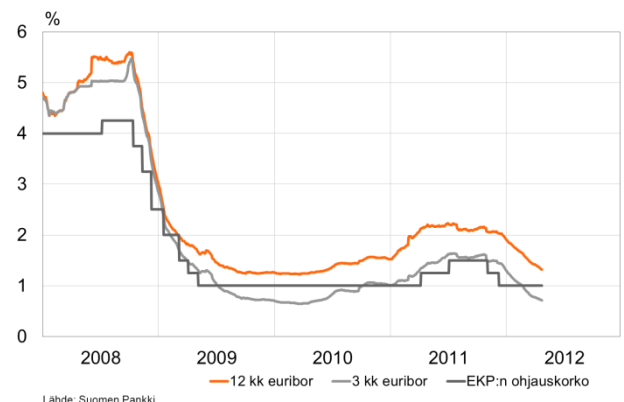
Rahasto- ja vakuutus säästöjen viime kesänä alkanut lasku katkesi alkuvuonna rahoitusmarkkinoiden elpymisen myötä. Osakekurssit nousivat maailmalla keskimäärin noin 12 prosenttia vuoden ensimmäisen neljänneksen aikana, Suomessa hieman enemmän. Rahastojen nettomerkinnot kääntyivät positiivisiksi. Talletuskannan verrattain nopea kasvu hidastui hieman alkuvuoden aikana.

Vahinkovakuutuksen maksutulo lisääntyi alkuvuonna hieman viime vuoden 6 prosenttia nopeammin. Myös maksettujen korvausten kasvu jatkui voimakkaana.

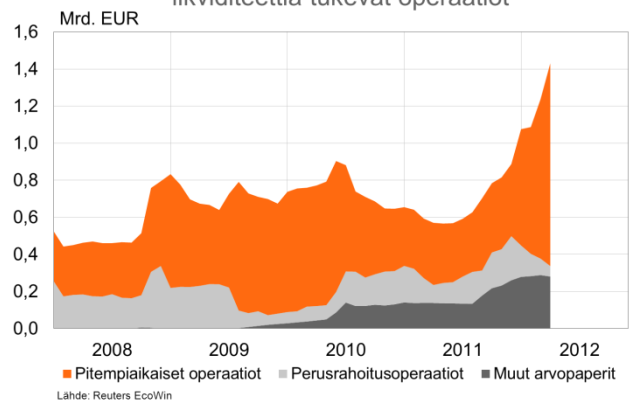
Pankkiliiketoiminnan 12 kk muutos
Toimiala yhteensä



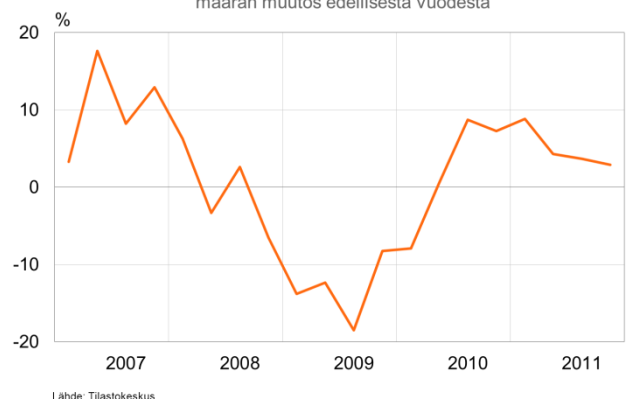
Euriborit ja ohjaukskorko



EKP:n rahapoliittiset likviditeettiä tukevat operatiot



Investoinnit
määrän muutos edellisestä vuodesta



Konsernin tulos

Konsernin tulosanalyysi

Milj. e	1-3/2012	1-3/2011	Muutos %	Rullaava 12 kk	2011
Korkokate					
Yrityspankki ja Baltia	50	43	17	187	180
Markets	10	12	-19	55	58
Muut toiminnot	14	13	7	39	38
Yhteensä	74	68	9	281	276
Palkkiotuotot ja -kulut, netto	42	41	2	162	161
Kaupankäynnin nettotuotot	30	14	111	41	26
Sijoitustoiminnan nettotuotot	5	11	-53	17	23
Vahinkovakuutustoiminnan nettotuotot					
Vakuutustoiminnasta	82	68	21	346	332
Sijoitustoiminnasta	31	37	-17	26	32
Muista eristä	-12	-12	4	-47	-46
Yhteensä	101	94	8	325	318
Liiketoiminnan muut tuotot	9	11	-18	39	41
Tuotot yhteensä	261	239	9	865	843
Henkilöstökulut	62	55	13	219	212
IT-kulut	22	19	17	84	81
Poistot	13	15	-11	55	57
Muut kulut	51	41	24	187	177
Kulut yhteensä	147	129	14	546	527
Tulos ennen saamisten arvonalentumisia	113	110	3	320	316
Saamisten arvonalentumiset	10	15	-37	55	60
Osuus osakkuusyritysten tuloksesta	0	0		2	2
Tulos ennen veroja	104	95	10	267	258
Käyvän arvon rahaston muutos	233	-21		74	-180
Tulos ennen veroja käyvin arvo	337	74	357	341	78

Tulos tammi-maaliskuu

Konsernin tulos ennen veroja oli 104 miljoonaa euroa (95).
Konsernin tuotot kasvoivat 9 % ja kulut 14 %. Saamisten arvonalentumiset pienenevät 10 miljoonaan euroon (15).

Käyvän arvon rahasto kasvoi vuoden alussa 233 miljoonalla eurolla ja se oli kauden lopussa 36 miljoonaa euroa positiivinen. Tulos ennen veroja käyvin arvo oli 337 miljoonaa euroa (74).

Konsernin korkokate kasvoi 9 %. Yrityspankkitoiminnan korkokate kasvoi luottokannan kasvun ja yritysluottokannan marginaalien nousun ansiosta. Luottokanta kasvoi 3 % vuodenvaihteesta ja vuodessa 9 %. Yritysluottokannan keskimarginaali nousi katsauskaudella 4 korkopisteellä 1,38 %:iin (1,34). Vuodessa keskimarginaali nousi 6 korkopisteellä.

Markets-liiketoiminta-alueen korkokate pieni, mutta vastaavasti kaupankäynnin nettotuotot kasvoivat.

Palkkiotuotot ja -kulut olivat vertailukauden tasolla. Palkkiotuotot luotonannosta ja arvopapereiden liikkeeselaskusta kasvoivat. Arvopaperivälityksen palkkiotuotot pienenevät.

Sijoitustoiminnan nettotuotot olivat vertailukautta pienemmät. Osinkotuottoja kirjattiin 3 miljoonaa euroa ja myyntivoittoja 4 miljoonaa euroa vertailukautta vähemmän.

Vahinkovakuutustoiminnan nettotuotot kasvoivat 8 % vertailukaudesta. Vakuutusmaksutuotot kasvoivat 9 % ja korvaukset 5 %. Operatiivinen kannattavuus oli vertailukauden tasolla. Tuloslaskelmaan kirjatut sijoitustoiminnan tuotot olivat 6 miljoonaa euroa vertailukautta pienemmät. Sijoitustoiminnan tuotot käyvin arvo olivat 4,8 % (0,5).

Liiketoiminnan muut tuotot pienenevät lähes 20 % leasingtuottojen pienemisen seurauksena.

Henkilöstökulut kasvoivat 13 % vertailukaudesta. Konsernin palveluksessa oli kauden lopussa 3 410 henkilöä, mikä on 30 henkilöä enemmän kuin vuodenvaihteessa ja 350 henkilöä enemmän kuin vuotta aikaisemmin. Henkilöstöä on lisätty erityisesti vahinkovakuutuksen myyntiin ja asiakaspalveluun kasvavan asiakaskunnan palvelun parantamiseksi.

IT-kulut kasvoivat järjestelmäinvestointien seurauksena. Muita kuluja kasvattivat henkilösidonnaisten kulujen lisäksi vakuutusten myynnistä maksettujen palkkioiden kasvu.

Tulosanalyysi vuosineljänneksittäin

Milj. e	2011				2012
	1-3	4-6	7-9	10-12	1-3
Korkokate					
Yritys pankki ja Baltia	43	44	43	50	50
Markets	12	18	16	11	10
Muut toiminnot	13	9	6	9	14
Yhteensä	68	72	65	71	74
Palkkiotuotot ja -kulut, netto	41	40	39	41	42
Kaupankäynnin nettotuotot	14	5	-24	30	30
Sijoitustoiminnan nettotuotot	11	2	3	6	5
Vahinkovakuutustoiminnan nettotuotot					
Vakuutustoiminnasta	68	115	105	45	82
Sijoitustoiminnasta	37	23	-17	-11	31
Muista eristä	-12	-12	-12	-12	-12
Yhteensä	94	126	76	22	101
Liiketoiminnan muut tuotot	11	10	10	10	9
Tuotot yhteensä	239	254	170	181	261
Henkilöstökulut	55	55	46	57	62
IT-kulut	19	20	19	23	22
Poistot	15	14	14	15	13
Muut kulut	41	43	40	54	51
Kulut yhteensä	129	132	118	148	147
Tulos ennen saamisten arvonalentumisia	110	122	51	33	113
Saamisten arvonalentumiset	15	20	4	21	10
Osuus osakkuusyritysten tuloksesta	0	1	1	0	0
Tulos ennen veroja	95	103	47	13	104
Käyvän arvon rahaston muutos	-21	-11	-148	0	233
Tulos ennen veroja käyvin arvoin	74	92	-101	13	337

Konsernin riskiasema

Konsernin riskiasema on säilynyt vakaana euroalueen heikosta taloudellisesta kehityksestä huolimatta. Konsernin riskikantokyky on vahva ja riittävä turvaamaan liiketoiminnan edellytykset, vaikka talouskehitys olisi odotettua heikompaa.

Luottoriskiasemassa ei ole tapahtunut merkittäviä muutoksia. Investointitason vastuiden määrä säilyi korkealla tasolla ja arvonalentumisten, ongelmasaamisten ja erääntyneiden maksuerien määrä aleni.

	1-3/2012	1-3/2011	2011
Nettoluottotappiot ja arvonalentumiset, milj. e	10	15	60
% luotto- ja takauskannasta	0,06	0,11	0,40
Ongelmasaamiset, milj. e	50	42	62
% luotto- ja takauskannasta	0,32	0,38	0,41
Erääntyneet maksuerät, milj. e	18	15	23
% luotto- ja takauskannasta	0,11	0,10	0,15

Lopullisia luottotappioita kirjattiin 3 miljoonaa euroa (1) ja arvonalentumisia 14 miljoonaa euroa (16). Luottotappiopalausten ja arvonalentumisten vähennysten yhteismäärä oli 7 miljoonaa euroa (2).

Vahinkovakuutuksen vakuutusteknisissä ja sijoitusriskeissä ei tapahtunut olennaisia muutoksia.

Rahoitus- ja likviditeettitilanne säilyi hyvänä. Lyhytaikainen varainhankinta toimi ensimmäisellä vuosineljänneksellä hyvin. Pitkäaikaisen tukkuvarainhankinnan markkinat parantuivat merkittävästi tammi-maaliskuun aikana EKP:n markkinaoperaatioiden seurauksena.

OP-Pohjola-ryhmä ei käyttänyt mahdollisuutta ottaa Euroopan keskuspankin joulukuussa 2011 ja helmikuussa 2012 tarjoamaa kolmen vuoden rahoitusohjelman mukaista rahoitusta.

Likviditeettireservi *)

Mrd. e	31.3.2012	31.12.2011
Talletukset keskuspankissa	3,8	4,2
Vakuuskelpoiset saamistodistukset	8,0	7,5
Vakuuskelpoiset yritysluotot	2,7	2,6
Yhteensä	14,5	14,4
Ei vakuuskelpoiset saamiset	0,7	0,6
Likviditeettireservi markkina-arvoin	15,2	15,0
Vakuuden aliarvostus (Haircut)	-1,0	-1,0
Likviditeettireservi vakuusarvoin	14,2	14,0

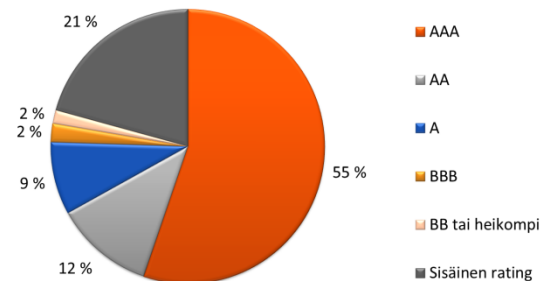
*) Likviditeettireservin sisältöä on tarkennettu ja siihen on sisällytetty EKP-vakuuskelpoiset yritysluotot.

Pohjola ylläpitää OP-Pohjola-ryhmän keskuspankkina likvideettireserviä, joka muodostuu pääasiassa talletuksista keskuspankkiin sekä keskuspankkirahoituksen vakuudeksi kelpaavista saamisista. Likvideettireservi sisältää hyvän luottoluokituksen omaavien valtioiden, kuntien, rahoituslaitosten ja yritysten liikkeeseen laskemia saamistodistuksia, arvopaperistettuja saamia ja vakuuskelpoisia yritysluottoja.

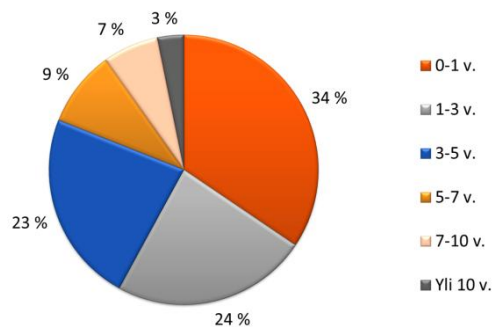
Likvideettireserviin kuuluvat saamistodistukset on likvideettireservilaskelmassa arvostettu markkinoilta saataviin noteerauksiin.

Pohjolan ylläpitämällä likvideettireservillä ja muilla OP-Pohjola-ryhmän maksuvalmiuden varautumissuunnitelman mukaisilla erillä voidaan kattaa vähintään kahden vuoden rahoitustarpeet tilanteessa, jossa tukkuvarainhankinta ei toimisi ja talletuskanta supistuisi maltillisesti.

Likvideettireserviin luettavien rahoitusvarojen luottoluokitusjakauma 31.3.2012, %



Likvideettireserviin luettavien rahoitusvarojen maturiteettijakauma 31.3.2012, %



Konsernin suorat sijoitukset GIIPS-valtioiden liikkeeseenlaskemiin lainoihin olivat maaliskuun lopussa markkina-arvoltaan 45 miljoonaa euroa. Nämä sijoitukset muodostuivat kokonaisuudessaan vahinkovakuutuksen vastuuvelan katteeksi tehdyistä sijoituksista.

Konsernin liiketoiminnan keskeiset riskit liittyvät yleisen taloudellisen toimintaympäristön ja sijoitusmarkkinoiden kehitykseen, vahinkovakuutuksen vastuuvelan diskonttaamisessa käytettävään diskonttoron tasoon sekä finanssialan tuleviin sääntelymuutoksiin.

Konsernin vakavaraisuus

Milj. e	31.3. 2012	31.12. 2011
Core Tier 1 -omat varat	1 516	1 486
Ensisijaiset omat varat	1 790	1 521
Toissijaiset omat varat	362	0
Omat varat yhteensä	2 152	1 521
Riskipainotetut erät		
Luotto- ja vastapuoliriski	13 296	12 890
Markkinariski	690	606
Operatiivinen riski	1 020	913
Yhteensä	15 007	14 409
Core Tier 1, %	10,1	10,3
Tier 1 -vakavaraisuus, %	11,9	10,6
Vakavaraisuussuhde, %	14,3	10,6

Rahoitus- ja vakuutusryhmittymän valvonnasta annetun lain mukainen vakavaraisuus

Milj. e	31.3. 2012	31.12. 2011
Ryhmittymän omat varat	2 486	1 891
Ryhmittymän omien varojen vähimmäismäärä	1 399	1 339
Ryhmittymän vakavaraisuus	1 087	552
Ryhmittymän vakavaraisuussuhde	1,78	1,41

Luottolaitoslain mukainen vakavaraisuussuhde parani 14,3 %:iin (10,6), kun lakisääteinen minimivaade on 8 %. Ensisijaisten omien varojen suhde riskipainotettuihin eriin parani 11,9 %:iin (10,6). Pohjola-konsernin Tier 1 -vakavaraisuustavoite yli suhdannesyklin on vähintään 9,5 %. Core Tier 1 -vakavaraisuus oli 10,1 % (10,3).

Ensisijaiset omat varat olivat 1 790 miljoonaa euroa (1 521) ja omat varat yhteensä 2 152 miljoonaa euroa (1 521). Pääomalainojen osuus ensisijaisista omista varoista oli 274 miljoonaa euroa (274).

Omien varojen kasvuun vaikutti Pohjola Pankin helmikuun lopussa liikkeeseen laskema 500 miljoonan euron alemman toissijaisen oman pääoman ehtoinen laina. Laina-aika on 10 vuotta ja laina haettiin noteerattavaksi Lontoon pörssissä. Lainaehdoissa on liikkeeseenlaskijalla mahdollisuus ennenaikaiseen takaisinlunastukseen tilanteessa, jossa lainan pääomaa ei voida enää lukea pankin toissijaisiin omiin varoihin.

Riskipainotetut sitoumukset olivat maaliskuun lopussa 15 007 miljoonaa euroa (14 409). Riskipainotetut sitoumukset kasvoivat vuoden vaihteesta 4 % eli noin 600 miljoonaa euroa.

Pohjola-konserni kuuluu OP-Pohjola-ryhmään, jonka vakavaraisuutta valvotaan rahoitus- ja vakuutusryhmittymän valvonnasta annetun lain mukaan. Pohjola-konsernin osalta konsolidointimenetelmän mukaisesti laskettu rahoitus- ja vakuutusryhmittymän valvonnasta annetun lain mukainen vakavaraisuussuhde parani 1,78:aan (1,41).

Finanssikriisin seurauksena pankkien vakavaraisuussäännöksiä ollaan tiukentamassa. Muutoksilla pyritään muun muassa parantamaan omien varojen laatua, vähentämään pääomavaateen syklistä ja pankkien velkaantuneisuutta sekä asettamaan määrällisiä rajoitteita likviditeettiriskille. Vuosien 2013–2019 aikana voimaan tuleviksi suunnitellut muutokset ovat edelleen valmisteltavana, eikä niiden mahdollisia vaikutuksia kyetä yksiselitteisesti arvioimaan. Pohjolan näkökulmasta merkittävimmät muutokset uusissa säännöksissä liittyvät vakuutusyhtiöomistuvähennyksiin ja likviditeettiriskivaatimuksiin, joiden lopullinen käsittely ratkennee vasta kansallisessa lainsäädännössä.

Myös vakuutussektorin vakavaraisuussäännökset ovat muuttumassa. Vakuutussektorin Solvenssi II -säännösmuutoksilla pyritään parantamaan vakuutusyhtiöiden omien varojen laatua, parantamaan yhtiöiden omaa riskienhallintaa, lisäämään pääomavaateen riskiperusteisuutta ja yhtenäistämään vakuutussektorin vakavaraisuussäännöksiä Euroopassa. Säännökset ovat vielä keskeneräiset ja niiden arvioitu voimaantulo on aikaisintaan vuoden 2014 alussa. Nykytulintojen mukaan Solvenssi II kasvattaa pääomavaateita, mutta toisaalta myös omien varojen määrää.

Luottokelpoisuusluokitukset

Pohjola Pankki Oyj:n luottoluokitukset 31.3.2012

Luokituslaitos	Lyhyt varain- hankinta	Näkymä	Pitkä varain- hankinta	Näkymä
Standard & Poor's Credit Market Services Europe Limited	A-1+	Vakaa	AA-	Vakaa
Fitch Ratings Limited	F1	Vakaa	A+	Vakaa
Moody's Investors Service Ltd	P-1	Negatiivinen	Aa2*	Negatiivinen

* luottoluokitus asetettu tarkkailuun mahdollista laskua varten

Pohjola Vakuutus Oy:n luottoluokitukset 31.3.2012

Luokituslaitos	Luottoluokitus	Näkymä
Standard & Poor's Credit Market Services Europe Limited	AA-	Vakaa
Moody's Investors Service Ltd	A2*	Negatiivinen

* luottoluokitus asetettu tarkkailuun mahdollista laskua varten

Pohjola Pankki Oyj:n ja Pohjola Vakuutus Oy:n luottoluokitukset pysyvät ennallaan tammi-maaliskuussa 2012.

Moody's asetti 15.2.2012 Pohjola Pankki Oyj:n taloudellista vahvuutta kuvaavan BFSR-luokituksen (C-) tarkkailuun mahdollista luottoluokituksen laskua varten.

Moody'sin tarkastelu koski yli sataa eurooppalaista pankkia. Perusteluissaan Moody's mainitsi vaikeutuneen toimintaympäristön Euroopassa, valtioiden heikentyneen luottokelpoisuuden ja pääomamarkkinoiden aiheuttamat haasteet pankeille. Samalla Moody's päivitti arviotaan mahdollisesta luokitusten laskusta. Tarkkailuun asetettuja luokituksia voidaan laskea uuden arvion mukaan yhdellä tai kahdella pykälällä. Aiemman arvion mukaan luokituksen lasku olisi ollut korkeintaan yksi pykälä.

Liiketoimintasegmenttien tulos ja riskiasema

Pankkitoiminta

- Pankkitoiminnan tulos ennen veroja oli 66 miljoonaa euroa (53).
- Luottokanta kasvoi 3 prosenttia 12,8 miljardiin euroon (12,4), vuodessa kasvu oli 9 prosenttia
- Yritysluottokannan keskimarginaali jatkoi nousuaan ja oli 1,38 prosenttia (1,34).
- Saamisten arvonalentumiset pienenevät 8 miljoonaan euroon (16).
- Operatiivinen kulu-tuottosuhte säilyi ennallaan 34 prosentissa.

Pankkitoiminnan tulos ja avainluvut

Milj. e	1-3/2012	1-3/2011	Muutos %	2011
Korkokate				
Yrityspankki ja Baltia	50	43	17	180
Markets	10	12	-19	58
Yhteensä	60	55	9	238
Palkkiotuotot ja -kulut, netto	25	25	0	97
Kaupankäynnin nettotuotot	21	15	34	18
Muut tuotot	5	7	-29	31
Tuotot yhteensä	111	103	8	384
Kulut				
Henkilöstökulut	17	15	16	56
IT-kulut	7	6	11	26
Poistot	4	6	-33	21
Muut kulut	9	7	27	32
Kulut yhteensä	37	34	9	135
Tulos ennen saamisten arvonalentumisia	74	69	7	248
Saamisten arvonalentumiset	8	16	-49	49
Tulos ennen veroja	66	53	24	199
Tulos ennen veroja käyvin arvo	68	54	27	189
Luottokanta, mrd. e	12,8	11,7	9	12,4
Takauskanta, mrd. e	2,6	2,5	5	2,6
Yritysluottojen keskimarginaali, %	1,38	1,32	5	1,34
Ongelmasaamiset luotto- ja takauksista, %	0,33	0,38		0,41
Saamisten arvonalentumiset luotto- ja takauksista, %	0,05	0,11		0,33
Operatiivinen kulu-tuottosuhte, %	34	34		35
Henkilömäärä	747	684	9	748

Tulos tammi-maaliskuu

Pankkitoiminnan tulos ennen veroja oli 66 miljoonaa euroa (53). Saamisten arvonalentumiset pienenevät 8 miljoonaan euroon (16).

Luottokanta kasvoi vuoden lopusta 0,4 miljardia euroa eli 3 % ja oli maaliskuun lopussa 12,8 miljardia euroa. Ensimmäisellä vuosineljänneksellä yritysluottokannan keskimarginaali nousi 4 korkopistettä 1,38 %:iin. Vuodessa keskimarginaali nousi 6 korkopistettä. Euromääräisen yritysluottokannan markkinaosuus oli yli 20 %.

Takauskanta kasvoi 0,1 miljardia euroa vertailukaudesta 2,6 miljardiin euroon. Sitovien nostamattomien luottolimiittien määrä kasvoi 14 % ja oli 3,3 miljardia euroa maaliskuun lopussa.

Yrityspankin ja Baltian yhteenlaskettu korkokate kasvoi 17 % vertailukaudesta luottokannan kasvun ja keskimarginaalien parantumisen seurauksena.

Pankkitoiminnan palkkiotuotot olivat vertailukauden tasolla.

Liiketoiminnan muiden tuottojen ja vastaavasti poistojen pienentyminen johtui lähinnä huoltoleasing-kannan alenemisestä.

Pankkitoiminnan kulukasvu johtui pääosin henkilömäärän kasvusta viime vuoden vastaavaan ajanjaksoon verrattuna.

Pankkitoiminnan tulos liiketoiminta-alueittain

Milj. e	1-3/2012	1-3/2011	Muutos %
Yrityspankki	43	28	53
Markets	22	24	-9
Baltian pankkitoiminta	1	1	-5
Yhteensä	66	53	24

Yrityspankin tuloksen kasvu johtui korkokatteen ja palkkiotuottojen kasvusta sekä arvonalentumisten puolittumisesta. Yrityspankin nettopalkkiotuotot kasvoivat 10 %.

Markets-liiketoiminta-alueen ensimmäisen neljänneksen hyvä tulos perustui asiakaskaupankäynnin seurauksena syntyneiden riskipositioiden onnistuneeseen hallintaan. Asiakaskaupankäynnin tuotot jäivät vertailukautta pienemmiksi.

Baltian pankkitoiminta kehittyi myönteisesti ja tulos oli positiivinen. Luottokanta kasvoi edelleen tammi-maaliskuussa ja oli 0,2 miljardia euroa.

Pankkitoiminnan riskiasema

Pankkitoiminnan keskeiset riskit ovat asiakasliiketoiminnasta syntyvä luottoriski sekä markkinariskit.

Pankkitoiminnan kokonaisvastuut kasvoivat tammi-maaliskuussa 0,6 miljardia euroa 23,0 miljardiin euroon. Luottokelpoisuudeltaan investointitason vastuiden eli ratingluokkien 1–5 osuus kokonaisvastuista, pois lukien kotitaloudet, pysyi hyvällä tasolla ja oli 62 % (65). Luokkien 11–12 osuus oli 1,2 % (1,3).

Pankkitoiminnan kokonaisvastuista yritysasiakkaiden (ml. asuntoyhteisöt) vastuut muodostivat 82 % (82). Yritysasiakkaiden vastuista investointitasolle luokiteltujen vastuiden osuus oli 58 % (61) ja kahden heikoimman ratingluokan vastuut olivat 257 miljoonaa euroa (274), eli 1,4 % (1,5).

Suuriin asiakasriskeihin liittyvien yritysvastuiden määrä laski ensimmäisen vuosineljänneksen aikana 2,7 miljardiin euroon (4,5). Konsernin omat varat suurten asiakasriskien laskemiseksi kasvoivat 2 255 miljoonaan euroon (1 634) pääasiassa vuosineljänneksen aikana toteutetun alemman toissijaisen oman pääoman ehtoisen lainan liikkeeseen laskun johdosta.

Yritysasiakkaiden vastuiden toimialakohtainen jakauma säilyi hyvin hajautuneena. Merkittävimmät toimialat olivat asuntojen vuokraus ja hallinta 10,5 % (10,5), kone- ja laitteollisuus 9,9 % (9,9) ja kauppa 8,9 % (9,1 %). Asuntojen vuokraus ja hallinta -toimialan vastuista 50 % ja muiden kiinteistöjen hallinta -toimialan vastuista 17 % on julkisyhteisöjen takaamia.

Pankkitoiminnassa nettoluottotappioiden ja arvonalentumisten määrä oli tammi-maaliskuussa 8 miljoonaa euroa (16) eli 0,05 % (0,11) luotto- ja takauskannasta. Lopullisia luottotappioita kirjattiin 3 miljoonaa euroa (1) ja arvonalentumisia 12 miljoonaa euroa (16). Luottotappiopalausten ja arvonalentumisten vähennysten yhteismäärä oli 7 miljoonaa euroa (2).

Baltian liiketoiminnan vastuut olivat maaliskuun lopussa 0,3 miljardia euroa (0,3), joka oli 1,5 % (1,5) pankkitoiminnan kokonaisvastuista.

Baltian liiketoiminnan nettoluottotappiot ja arvonalentumiset olivat tammi-maaliskuussa -1 miljoonaa euroa (-1).

Pankkitoiminnan korkoriski oli tammi-maaliskuun aikana keskimäärin 6,2 miljoonaa euroa (7,9) käytettävällä 1 %-yksikön koron muutoksen mittarilla mitattuna.

Vahinkovakuutustoiminta

- Vahinkovakuutuksen tulos ennen veroja oli 15 miljoonaa euroa (19). Tulos ennen veroja käyvin arvoin oli 123 miljoonaa euroa (-4).
- Vakuutusmaksutuotot kasvoivat 9 prosenttia (8) ja korvauskulut 6 prosenttia (15).
- Etuasiakastalouksien määrä kasvoi 14 418:lla (11 455).
- Vakuutustekninen kannattavuus oli vertailukauden tasolla. Operatiivinen yhdistetty kulusuhde oli 100,1 prosenttia (100,5).
- Sijoitusten tuotto käyvin arvoin oli 4,8 prosenttia (0,5).

Vahinkovakuutustoiminnan tulos ja avainluvut

Milj. e	1-3/2012	1-3/2011	Muutos %	2011
Vakuutusmaksutuotot	268	246	9	1024
Korvauskulut	-204	-193	6	-754
Liikekulut	-64	-54	19	-223
Aineettomien poisto-oikaisu	-5	-5	0	-22
Vakuutustekninen kate	-6	-6	-15	24
Sijoitustuotot ja -kulut	34	38	-12	36
Muut tuotot ja kulut	-13	-13	2	-52
Tulos ennen veroja	15	19	-19	8
Tulos ennen veroja käyvin arvoin	123	-4		-39
Yhdistetty kulusuhde, %	102,1	102,6		97,7
Operatiivinen yhdistetty kulusuhde, %	100,1	100,5		89,8
Operatiivinen liikekulusuhde, %	23,9	21,9		21,8
Sijoitusten tuotto käyvin arvoin, %	4,8	0,5		-0,4
Vastuunkantokyky, %	85	84		77
Henkilömäärä	2 381	2 101	13	2 355

Tulos tammi-maaliskuu

Vakuutusmaksutuottojen kasvu vahvistui ja vakuutustekninen kannattavuus oli vertailukauden tasolla. Vakuutusmaksutuotot kasvoivat yhteensä 9 % (8 %). Operatiivinen vakuutustekninen kate oli -0,1 miljoonaa euroa (-1) ja operatiivinen yhdistetty kulusuhde 100,1 % (100,5). Operatiiviset tunnusluvut eivät sisällä poistoja yrityskaupan yhteydessä syntyneistä aineettomista hyödykkeistä. Yhdistetty kulusuhde edellä mainitut erät mukaan lukien oli 102,1 % (102,6).

Vakuutusmaksutuotot

Milj. e	1-3/2012	1-3/2011	Muutos %
Henkilöasiakkaat	131	117	12
Yritysasiakkaat	126	116	8
Baltia	12	13	-8
Yhteensä	268	246	9

Vakuutusmaksutuottojen kasvu oli vahvinta henkilöasiakkaissa, joissa etuasiakastalouksien määrän kasvu oli ensimmäisen vuosineljänneksen osalta ennätysellinen. Etuasiakastalouksien määrä kasvoi 14 418 taloudella (11 455).

Etuasiakastalouksia oli maaliskuun lopussa 537 754, joista jo 67 % on myös keskittänyt pankkiasiointinsa OP-Pohjola-ryhmään. Ryhmän osuuspankkien ja Helsingin OP Pankin asiakkaat käyttivät pankki- ja vakuutusasioinnista kertyviä OP-bonusia 394 000 vakuutuslaskuun (334 000), joista 62 000 laskua (49 000) on maksettu kokonaan bonuksilla.

Bonusilla maksettujen vakuutusmaksujen määrä oli 20 miljoonaa euroa (15).

Yritysasiakkaiden vakuutusmaksutuottojen kasvu vahvistui 8 %:iin. Kasvu oli voimakkainta pienissä ja keskisuurissa yrityksissä. Baltiassa vakuutusmaksutuotot laskivat.

Vakuutusten myynti henkilö- ja yritysasiakkaalle kehittyi hyvin kaikissa myyntikanavissa. Myynti kasvoi yhteensä 28 % viime vuoden ensimmäiseen vuosineljänneksen verrattuna. Tämä vahvisti asiakasmäärän ja osin vakuutusmaksutuottojen kasvua ensimmäisellä vuosineljänneksellä ja heijastuu maksutuottojen kehitykseen positiivisesti loppuvuoden aikana.

Korvauskulujen kasvu jäi maksutuottojen kasvua pienemmäksi ja oli yhteensä 6 %. Uusista suurvahingoista aiheutuva korvausmeno jäi vertailukautta pienemmäksi. Tammi-maaliskuussa kirjattiin 70 uutta (52) suurta tai keskisuurta vahinkoa, joiden omalla vastuulla oleva korvausmeno oli yhteensä 29 miljoonaa euroa (33). Tähän luokkaan kuuluvat yli 0,1 miljoonan euron ja eläkevastuissa yli 0,5 miljoonan euron vahingot. Aiempina tilivuosina sattuneisiin vahinkoihin varattua korvausvastuuta purkautui 3 miljoonaa euroa (13). Operatiivinen vahinkosuhde oli 76,2 % (78,5). Riskisuhde ilman korvausten välillisiä hoitokuluja oli 69,4 % (72,3).

Kasvaneen myynnin palkkiot ja henkilömäärän kasvu lisäsivät liikekuluja. Henkilöresursseja lisättiin viime vuoden aikana niin myyntiin kuin korvauspalveluunkin kasvavan asiakaskunnan palvelun parantamiseksi. Operatiivinen liikekulusuhde oli 23,9 % (21,9). Liikekulujen kasvunopeus tasaantuu loppuvuoden aikana. Operatiivinen

toimintakulusuhde sisältäen myös korvausten välilliset hoitokulut oli 30,6 % (28,1).

Operatiivinen vakuutustekninen kate ja yhdistetty kulusuhde (CR)

	1-3/2012 Kate milj. €	CR, %	1-3/2011 Kate milj. €	CR, %
Henkilöasiakkaat	13,1	90,0	4,9	95,8
Yritysasiakkaat	-15,1	112,0	-4,6	104,0
Baltia	1,8	84,0	-1,4	111,3
Yhteensä	-0,1	100,1	-1,1	100,5

Henkilöasiakkaiden ja Baltian kannattavuutta paransi vertailukautta suotuisampi vahinkokehitys. Yritysasiakkaiden kannattavuus heikkeni vastaavasti epäsuotuisan vahinkokehityksen seurauksena.

Sijoitustoiminta

Sijoitusmarkkinoiden suotuisa kehitys heijastui sijoitustoiminnan tulokseen. Sijoitusten tuotto käyvin arvoin oli 4,8 % (0,5). Tulokseen kirjatut sijoitusten nettotuotot olivat 34 miljoonaa euroa (38). Käyvän arvon rahastosta tulokseen kirjattiin arvonalennuksia 1 miljoonaa euroa (1). Tuotot käyvin arvoin olivat 141 miljoonaa euroa (15).

Sijoituskannan jakauma

%	31.3.2012	31.12.2011
Joukkolainat ja korkorahastot	70	72
Vaihtoehtoiset sijoitukset	4	5
Osakkeet	11	10
Pääomasijoitukset	3	3
Kiinteistöt	8	9
Rahamarkkinat	3	2
Yhteensä	100	100

Vahinkovakuutustoiminnan sijoituskanta oli maaliskuun lopussa 3 114 miljoonaa euroa (2 863). Korkosalkun luottoluokitusjakauma oli hyvä, investointitasolle luokiteltujen sijoitusten osuus oli 92 % (91) ja 73 % sijoituksista oli vähintään A- luokitetuissa saamisissa. Korkosalkun jäljellä oleva keskimääräinen juoksuaika oli 4,7 vuotta (4,8) ja duraatio 4,3 vuotta (3,9).

Vakuutustoiminnan riskiasema

Vahinkovakuutustoiminnan keskeiset riskit ovat vahinkokehitykseen liittyvät vakuutustekniset riskit, vastuuvelan katteena olevien sijoitussalkkujen markkinariskit ja vastuuvelan diskonttaamisessa käytetyn diskonttokoron taso.

Vahinkovakuutustoiminnan vakavaraisuuspääoma oli maaliskuun lopussa 889 miljoonaa euroa (787). Vakavaraisuuspääoma suhteessa vakuutusmaksutuottoihin (vastuunkantokyky) oli 85 % (77). Tasoitusmäärä pieneni 323 miljoonaan euroon (353).

Varainhoito

- Varainhoidon tulos ennen veroja oli 6 miljoonaa euroa (6).
- Hallinnoitavat asiakasvarat kasvoivat vuoden vaihteesta 2 prosenttia ja olivat 32,0 miljardia euroa (31,3).
- Operatiivinen kulu-tuottosuhde heikkeni 53 prosenttiin (50).

Varainhoidon tulos ja avainluvut

Milj. e	1-3/2012	1-3/2011	Muutos %	2011
Nettopalkkiotuotot	12	12	-3	50
Muut tuotot	1	1	20	6
Tuotot yhteensä	13	13	-1	56
Henkilöstökulut	4	4	0	18
Muut kulut	3	3	8	13
Kulut yhteensä	8	7	3	31
Osuus osakkuusyhtiön tuloksesta	0	0	-58	2
Tulos ennen veroja	6	6	-10	27
Tulos ennen veroja käyvin arvoin	6	6	-10	27
Hallinnoitavat asiakasvarat mrd. e	32,0	34,8	-8	31,3
Operatiivinen kulu-tuottosuhde, %	53	50		49
Henkilömäärä	155	148	5	149

Tulos tammi-maaliskuu

Varainhoidon tulos ennen veroja oli 6 miljoonaa euroa (6). Ensimmäisellä neljänneksellä tulokseen ei sisällynyt tuottooperusteisia palkkioita (0). Tulos sisältää osuuden osakkuusyhtiö Access Capital Partners Group SA:n nettotuloksesta.

Operatiivinen kulu-tuottosuhde oli 53 % (50).

Hallinnoitavat varat nousivat vuosineljänneksen aikana 2 % ja olivat maaliskuun lopussa 32,0 miljardia euroa (31,3). Hallinnoitavien varojen nousu johtui markkinoiden positiivisesta kehityksestä.

Hallinnoitavat asiakasvarat

mrd. e	31.3.2012	31.12.2011
Instituutioasiakkaat	19,2	18,5
OP-rahastot	9,7	9,9
Private	3,1	2,8
Yhteensä	32,0	31,3

Hallinnoitavien asiakasvarojen jakauma

%	31.3.2012	31.12.2011
Rahamarkkinasijoitukset	17	17
Joukkovelkakirjalainat	39	39
Osakkeet	25	26
Muut	18	19
Yhteensä	100	100

Konsernitoiminnot

- Tulos ennen veroja oli 17 miljoonaa euroa (17).
- Tulos ennen veroja käyvin arvoon parani 122 miljoonaa euroa vertailukaudesta ja oli 140 miljoonaa euroa (18).
- Maksuvalmius ja rahoituksen saatavuus säilyivät hyvällä tasolla.

Konsernitoimintojen tulos ja avainluvut

Milj. e	1-3/2012	1-3/2011	Muutos %	2011
Korkokate	13	13	2	35
Kaupankäynnin nettotuotot	6	-2		3
Sijoitustoiminnan nettotuotot	5	11	-54	18
Muut tuotot	3	3	17	11
Tuotot yhteensä	28	24	14	67
Henkilöstökulut	4	4	1	13
Muut kulut	5	4	20	18
Kulut yhteensä	9	8	11	31
Tulos ennen saamisten arvonalentumisia	19	17	15	36
Saamisten arvonalentumiset	2	0		11
Tulos ennen veroja	17	17	3	24
Tulos ennen veroja käyvin arvoon	140	18		-98
Likvideettireservi mrd. e	15,2			15,0
Saamiset ja velat OP-Pohjola-ryhmän yhteisöille nettoasema, mrd. e	2,2	4,3	-48	1,7
Keskuspankkitoiminnan tulos, milj.e	2	3	-41	13
Henkilömäärä	128	126	1	129

Tulos tammi-maaliskuu

Tulos ennen veroja oli samalla tasolla kuin vertailukaudella. Sijoitustoiminnan nettotuottoihin sisältyi 1 miljoonaa euroa saamistodistusten myyntivoittoja (5). Osinkotuottoja tulokseen sisältyi 3 miljoonaa euroa (6). Myytävissä oleviin rahoitusvaroihin kirjatuista osakkeista ja osuuksista ei kirjattu arvonalentumisia. Joukkovelkakirjalainoista kirjattujen arvonalentumisten määrä oli 2 miljoonaa euroa (0).

Pohjolan rahoituksen saatavuus on säilynyt hyvänä. Pitkäaikaista varainhankintaa lisättiin laskemalla kansainvälisillä pääomamarkkinoilla liikkeeseen yksi 750 miljoonan euron senioremissio, jonka maturiteetti on viisi vuotta.

Senior-ehtoisen tukkuvarainhankinnan velkakirjojen keskimarginaali oli maaliskuun lopussa 21 korkopistettä (27). Varainhankintakustannusta on laskenut erityisesti lyhyen tukkuvarainhankinnan kustannustason lasku. Pitkäaikaisen senior-varainhankinnan keskimääräinen kustannus nousi hieman ensimmäisen neljänneksen aikana.

Tulos käyvin arvoon oli 140 miljoonaa euroa eli 122 miljoonaa euroa suurempi kuin vertailukaudella. Euroopan keskuspankin rahoitusoperaatioiden myötä kasvanut

likvideetti on rauhoittanut markkinoita ja kaventanut luottoriskimarginaaleja.

Konsernitoimintojen riskiasema

Konsernitoimintojen keskeiset riskit ovat likvideettireservin markkinariskit sekä likvideettiriskit.

Konsernitoimintojen vastuut olivat yhteensä 20,1 miljardia euroa (20,1) ja ne muodostuivat OP-Pohjola-ryhmän maksuvalmiuden turvaamiseksi pidettävistä saamistodistuksista, talletuksista keskuspankkiin sekä saamisista osuuspankeilta.

Konsernitoimintojen korkoriski oli tammi-maaliskuun aikana keskimäärin 9,6 miljoonaa euroa (14) käytettävällä 1 %-yksikön koronmuutoksen mittarilla mitattuna.

Basel III:n myötä muuttuva likvideettiriskisäätely tulee edellyttämään pankeilta nykyistä enemmän pitkäaikaista rahoitusta, jonka seurauksena varainhankinnan kustannukset tulevat nousemaan.

Henkilöstö ja palkitseminen

Konsernin palveluksessa oli maaliskuun lopussa 3 410 henkilöä eli 30 henkilöä enemmän kuin vuoden 2011 lopussa ja 350 henkilöä enemmän kuin vuotta aikaisemmin.

Henkilöstön lukumäärät

	31.3.2012	31.12.2011
Pankkitoiminta	747	748
Vahinkovakuutus	2 381	2 355
Varainhoito	155	149
Konsernitoiminnot	128	129
Yhteensä	3 410	3 380

Konsernin henkilöstöstä ulkomailla työskenteli yhteensä 344 henkilöä (338).

OP-Pohjola-ryhmän ja Pohjolan muuttuva palkitseminen jakautuu lyhyen aikavälin yrityskohtaiseen palkitsemiseen sekä ryhmätasoiseen pitkän aikavälin palkitsemiseen. Tarkemmat tiedot palkitsemisesta on kerrottu vuoden 2011 tilinpäätöksen liitetiedoissa.

Pohjolan tytäryhtiössä Pohjola Varainhoito Oy:ssä ja Pohjola Corporate Finance Oy:ssä on ollut voimassa osakasjärjestely, jossa yhtiön avainhenkilöt omistivat osan kyseisen yhtiön osakkeista. Nämä omistukseen perustuvat palkitsemisjärjestelmät on päätetty lopettaa Pohjola Pankin hallituksen päätöksellä 9.2.2012.

Varsinaisen yhtiökokouksen päätöksiä

Pohjola Pankki Oyj:n varsinainen yhtiökokous 27.3.2012 vahvisti vuoden 2011 tilinpäätöksen, myönsi hallituksen jäsenille ja toimitusjohtajalle vastuuvapauden ja päätti jakaa osinkoa 0,41 euroa A-sarjan osakkeelta ja 0,38 euroa K-sarjan osakkeelta.

Yhtiön hallitukseen valittiin seuraavan varsinaisen yhtiökokouksen päättämiseen saakka varatoimitusjohtaja Merja Auvinen, toimitusjohtaja Jukka Hienonen, toimitusjohtaja Jukka Hulkkonen, toimitusjohtaja Mirja-Leena (Mirkku) Kullberg, toimitusjohtaja Harri Sailas ja diplomi-insinööri Tom von Weymarn. Edellä mainituista henkilöistä Jukka Hulkkonen ja Mirkku Kullberg eivät ole aikaisemmin kuuluneet yhtiön hallitukseen.

Hallitukseen kuuluvat edellä mainittujen henkilöiden lisäksi talletuspankkien yhteenliittymästä annetun lain nojalla puheenjohtajana yhtiön emoyhteisön OP-Pohjola osk:n johtokunnan puheenjohtaja, pääjohtaja Reijo Karhinen ja yhtiöjärjestyksen mukaisesti varapuheenjohtajana OP-Pohjola osk:n johtokunnan varapuheenjohtaja, liiketoimintajohtaja Tony Vepsäläinen.

Yhtiön tilintarkastajaksi valittiin KHT-yhteisö KPMG Oy Ab. KPMG Oy Ab:n nimeämänä päävastuullisena tilintarkastajana toimii KHT Sixten Nyman.

Hallinnointi

Pohjola Pankki Oyj:n varsinaisen yhtiökokouksen jälkeen 27.3.2012 pidetyssä hallituksen järjestäytymiskokouksessa valittiin hallituksen valiokuntien jäsenet.

Tarkastusvaliokunnan jäsenet ovat diplomi-insinööri Tom von Weymarn (puheenjohtaja), varatoimitusjohtaja Merja Auvinen (varapuheenjohtaja) ja toimitusjohtaja Mirkku Kullberg.

Riskienhallintavalioikunnan jäsenet ovat liiketoimintajohtaja Tony Vepsäläinen (puheenjohtaja), toimitusjohtaja Jukka Hulkkonen (varapuheenjohtaja) ja toimitusjohtaja Harri Sailas.

Palkitsemisvaliokunnan jäsenet ovat pääjohtaja Reijo Karhinen (puheenjohtaja), liiketoimintajohtaja Tony Vepsäläinen (varapuheenjohtaja) ja toimitusjohtaja Jukka Hienonen.

Hallitus on arvioinut jäsentensä riippumattomuuden ja todennut, että Jukka Hienonen, Mirkku Kullberg ja Tom von Weymarn ovat riippumattomia sekä yhtiöstä että sen merkittävistä osakkeenomistajista.

Pohjola Varainhoito Oy:n uudeksi toimitusjohtajaksi ja Pohjola-konsernin johtoryhmän jäseneksi nimitettiin 10.2.2012 alkaen Karri Alameri. Samanaikaisesti Pohjola Varainhoidon aiempi toimitusjohtaja Mikko Koskimies vapautettiin tehtävistään.

Osakkeet ja osakkeenomistajat

Pohjolan NASDAQ OMX Helsingissä noteerattavien A-osakkeiden ja noteeraamattomien K-osakkeiden kokonaismäärissä ei tapahtunut tammi–maaliskuussa 2012 muutoksia.

Osakkeiden lukumäärät

Osakesarja 31.3.2012	Osakkeiden lukumäärä	Osuus kaikista osakkeista	Osuus äänistä
Pohjola A (POH1S)	251 169 770	78,60 %	42,35 %
Pohjola K (POHKS)	68 381 645	21,40 %	57,65 %
Yhteensä	319 551 415	100,00 %	100,00 %

Pohjolan A-osakkeen kurssi ensimmäisen vuosineljänneksen viimeisenä kaupankäyntipäivänä 30.3.2012 oli 8,31 euroa (30.12.2011 7,51 euroa). Vuoden 2012 aikana kurssi on ollut korkeimmillaan 8,92 euroa (19.3.2012) ja alimmillaan 7,34 euroa (9.1.2012).

Pohjolan markkina-arvo oli maaliskuun lopussa 2 654 miljoonaa euroa (31.12.2011: 2 400 miljoonaa euroa). Markkina-arvon laskennassa K-osakkeet on arvostettu A-osakkeen kursilla.

A-osakkeiden euromääräinen osakevaihto tammi–maaliskuussa 2012 oli 312 miljoonaa euroa, kun se vuoden 2011 tammi–maaliskuussa oli 329 miljoonaa euroa. Kappalemääräinen osakevaihto tammi–maaliskuussa 2012 oli 37 miljoonaa osaketta (34).

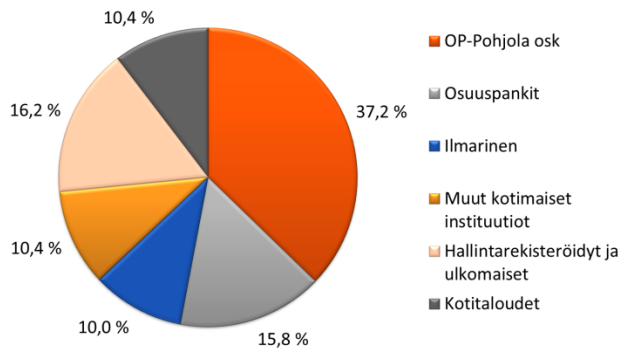
Osakkeenomistajien lukumäärä

	31.3.2012	31.12.2011	Muutos (kpl)
A-sarja	33 903	33 956	-53
K-sarja	114	114	-
Yhteensä*	33 909	33 962	-53

*A- ja K-osakkeenomistajien yhteenlaskettu lukumäärä poikkeaa A- ja K-osakkeenomistajien yhteenlasketusta kokonaismäärästä, koska osa K-osakkeiden omistajista omistaa myös A-osakkeita.

Pohjolan osakkeenomistajien lukumäärä 31.3.2012 oli 33 909 osakkeenomistajaa. Osakkeenomistajista 95,2 % oli yksityishenkilöitä. Hallintarekisteröityjen osakkeiden lukumäärä 31.3.2012 oli 48,2 miljoonaa osaketta ja se laski alkuvuoden aikana 2,6 miljoonalla osakkeella vuodenvaihteeseen nähden. Hallintarekisteröityjen osakkeiden osuus A-osakkeista 31.3.2012 oli 19,2 % (31.12.2011: 20,2 %).

Osakeomistuksen jakauma 31.3.2012
A- ja K-osakkeet



Suurimmat yksittäiset osakkeenomistajat

31.3.2012	Osuus kaikista osakkeista, %	Osuus A-osakkeista, %	Osuus äänistä, %
1. OP-Pohjola osk	37,24	23,23	60,96
2. Keskinäinen Eläkevakuutusyhtiö Ilmarinen	10,00	12,72	5,39
3. Oulun Osuuspankki	1,37	1,11	1,81
4. OP-Eläkekassa	1,08	1,38	0,58
5. Valtion Eläkerahasto	0,81	1,04	0,44
6. OP-Eläkesäätiö	0,73	0,93	0,39
7. Turun Seudun Osuuspankki	0,57	0,72	0,33
8. Keskinäinen Työeläkevakuutusyhtiö Varmia	0,55	0,71	0,30
9. Tampereen Seudun Osuuspankki	0,51	0,61	0,34
10. Suur-Savon Osuuspankki	0,47	0,53	0,36
Hallintarekisteröidyt osakkeet yhteensä	15,07	19,17	8,12
Muut	31,59	37,87	20,97
Yhteensä	100,00	100,00	100,00

Vuoden 2012 tammi-maaliskuussa Pohjolan A-osakkeiden euromääräisestä kaupankäynnistä 75,2 % tehtiin NASDAQ OMX:ssä. Alkuvuonna 2012 noin neljäsosa kaupankäynnistä tapahtui monenkeskisillä markkinapaikoilla (MTF, multilateral trading facility).

Osakkeiden markkinapaikat

Markkinapaikka	Osuus euromääräisestä kaupankäynnistä tammi-maaliskuussa 2012, %
NASDAQ OMX	75,20
Chi-X	16,50
BATS	3,86
Turquoise	3,19
Burgundy	1,23
EuroNext Arca	0,01

Lähde: NASDAQ OMX Helsinki

Konsernin rakennejärjestelyt

Pohjola Vakuutus päätti perustaa Helsinkiin päiväkirurgisen Omasairaala Oy:n, joka keskittyy ortopedisten sairauksien ja vammojen tutkimukseen ja hoitoon. Sairaala aloittaa toimintansa vuoden 2013 alussa.

Katsauskauden jälkeiset tapahtumat

Pohjolan K-sarjan osakkeita muunnettu A-sarjan osakkeiksi

Osuuspankkien omistamia Pohjola Pankki Oyj:n K-sarjan osakkeita on muunnettu A-sarjan osakkeiksi 773 028 kappaletta. Muutokset merkittiin kaupparekisteriin 10.4.2012 ja kaupankäynti muunnetuilla A-sarjan osakkeilla alkoi 11.4.2012. K-sarjan osakkeiden lukumäärä aleni 68 381 645 kappaleesta 67 608 617 kappaleeseen, ja NASDAQ OMX Helsingissä noteerattavien A-sarjan osakkeiden lukumäärä kasvoi 251 169 770 kappaleesta 251 942 798 kappaleeseen. Muunnot eivät vaikuta osakkeiden kokonaismäärään, joka on 319 551 415 kappaletta. Yhtiön osakkeiden tuottama äänimäärä on muunnon jälkeen yhteensä 589 985 883.

Loppuvuoden 2012 näkymät

Pankkitoiminnassa luottokannan kasvun odotetaan jatkuvan loppuvuonna, mutta ei enää yhtä vahvana kuin vuonna 2011. Yritysluottokannan keskimarginaalin odotetaan pysyvän vähintään nykyisellä tasolla. Yritysten toimintaympäristö jatkuu haastavana. Pankkitoiminnan vuoden 2012 tuloskehityksen suurimmat epävarmuustekijät liittyvät luottosalkun tulevien arvonalennusten määrään.

Vakuutusmaksutuottojen kasvun arvioidaan olevan markkinoita nopeampaa. Vahinkovakuutuksen operatiivisen yhdistetyn kulusuhteen arvioidaan olevan vaihteluvälissä 89–94 %, mikäli suurvahinkoja ei tule merkittävästi enemmän kuin vuonna 2011. Sijoitustoiminnan tuotot riippuvat pitkälti sijoitusmarkkinoiden kehityksestä. Vahinkovakuutuksen vuoden 2012 tuloskehityksen merkittävimmät epävarmuustekijät ovat sijoitusmarkkinoiden kehitys, vastuuvelan diskonttoron taso ja suurvahinkojen vaikutus korvausmenoon.

Varainhoidon vuoden 2012 tuloskehityksen suurimmat epävarmuustekijät ovat sijoitustoiminnan menestykseen sidottujen palkkioiden toteutuminen sekä hallinnoitavien asiakasvarojen määrä.

Konsernitoimintojen tulokseen keskeisimmin vaikuttavat tekijät ovat likviditeettireservistä syntyvä korkokate, saamistodistuksista realisoituvat myyntivoitot ja -tappiot sekä saamistodistuksiin mahdollisesti tehtävät tulosvaikutteiset arvonalennukset.

Konsernin tuloksen ennen veroja odotetaan vuonna 2012 olevan selvästi suurempi kuin vuonna 2011.

Pohjola-konsernin vakavaraisuuteen vaikuttaa merkittävästi vakuutusyhtiösijoitusten käsittely vakavaraisuuslaskennassa. Tätä koskevan uudistuvan ns. CRD 4 -direktiivin perustuvan sääntelyn arvioidaan täsmentyvän vuoden 2012 aikana.

Suhdannenäkymiin ja yleiseen toimintaympäristöön liittyvä epävarmuus on edelleen suuri. Merkittävän riskin näkymiin muodostaa julkisen talouden kriisiytyminen eräissä euromaissa. Kriisi voi seurannaisvaikutuksineen vaikuttaa olennaisesti koko finanssitoimialan toimintaedellytyksiin.

Kaikki tässä katsauksessa esitetyt arviot perustuvat tämänhetkiseen näkemykseen toimintaympäristön, konsernin ja sen eri toimintojen kehityksestä, ja todelliset tulokset voivat olla merkittävästikin erilaiset.

Pohjola-konsernin tuloslaskelma

Milj. e	Liite	1-3/ 2012	1-3/ 2011
Korkokate	3	74	68
Saamisten arvonalentumiset	4	10	15
Korkokate arvonalentumisten jälkeen		64	53
Vahinkovakuutustoiminnan nettotuotot	5	101	94
Palkkiotuotot ja -kulut, netto	6	42	41
Kaupankäynnin nettotuotot	7	30	14
Sijoitustoiminnan nettotuotot	8	5	11
Liiketoiminnan muut tuotot	9	9	11
Nettotuotot yhteensä		251	223
Henkilöstökulut		62	55
IT-kulut		22	19
Poistot		13	15
Muut kulut		51	41
Kulut yhteensä		147	129
Osuus osakkuusyritysten tuloksesta		0	0
Tulos ennen veroja		104	95
Tuloverot		24	21
Tilikauden tulos		80	73
Emoyhtiön omistajien osuus kauden tuloksesta		80	73
Yhteensä		80	73
Tulos/osake (EPS), e			
A-osake		0,26	0,24
K-osake		0,23	0,21

Pohjola-konsernin laaja tuloslaskelma

Milj. e	1-3/ 2012	1-3/ 2011
Tilikauden tulos	80	73
Käyvän arvon rahaston muutos		
Käypään arvoon arvostamisesta	228	-7
Rahavirran suojauksesta	5	-14
Etuuspohjaisista järjestelyistä johtuvat vakuutusmatemaattiset voitot/(tappiot)	3	0
Muuntoerot	0	0
Tuloverot		
Käypään arvoon arvostamisesta	56	-2
Rahavirran suojauksesta	1	-4
Etuuspohjaisista järjestelyistä johtuvista vakuutusmatemaattisista voitoista/(tappioista)	1	0
Tilikauden laaja tulos	258	58
Emoyhtiön omistajien osuus kauden laajasta tuloksesta	258	58
Yhteensä	258	58

Pohjola-konsernin tase

Milj. e	Liite	31.3.2012	31.12.2011
Käteiset varat		3 820	4 247
Saamiset luottolaitoksilta		7 840	7 367
Käypään arvoon tulosvaikutteisesti kirjattavat rahoitusvarat			
Kaupankäynnin rahoitusvarat		462	170
Alkuperäisen kirjaamisen yhteydessä käypään arvoon tulosvaikutteisesti kirjattaviksi luokitellut rahoitusvarat		14	13
Johdannaissopimukset		3 231	3 326
Saamiset asiakkailta		13 210	12 701
Vahinkovakuutustoiminnan varat	12	3 650	3 256
Sijoitusomaisuus		7 595	7 341
Sijoitukset osakkuusyrityksissä		27	27
Aineettomat hyödykkeet	13	921	920
Aineelliset hyödykkeet		72	82
Muut varat		1 735	1 572
Versaamiset		61	87
Varat yhteensä		42 638	41 111
Velat luottolaitoksille		6 004	5 935
Käypään arvoon tulosvaikutteisesti kirjattavat rahoitusvelat			
Kaupankäynnin rahoitusvelat		7	1
Johdannaissopimukset		3 488	3 460
Velat asiakkaille		7 822	8 025
Vahinkovakuutustoiminnan velat	14	2 940	2 508
Yleiseen liikkeeseen lasketut velkakirjat	15	15 481	15 179
Varaukset ja muut velat		2 464	2 235
Verovelat		451	411
Velat, joilla on huonompi etuoikeus		1 546	1 050
Velat yhteensä		40 203	38 804
Oma pääoma			
Emoyhtiön omistajien osuus			
Osakepääoma		428	428
Käyvän arvon rahasto	16	28	-149
Muut rahastot		1 093	1 093
Kertyneet voittovarot		887	934
Oma pääoma yhteensä		2 436	2 306
Velat ja oma pääoma yhteensä		42 638	41 111

Pohjola-konsernin oman pääoman muutoslaskelma

Milj. e	Käyvän arvon rahasto					Oma pääoma yhteensä
	Osake- pääoma	Käypään arvoon arvosta- misesta	Rahavirran suojauk- sesta	Muut rahastot	Kertyneet voittovarot	
Oma pääoma 1.1.2011	428	-6	-6	1 093	851	2 359
Tilikauden laaja tulos		-5	-10	0	73	58
Voitonjako					-126	-126
A-osakkeelle 0,40 eur/osake					-100	-100
K-osakkeelle 0,37 eur/osake					-25	-25
Omana pääomana suoritettavat osakeperusteiset maksut					0	0
Muut					0	0
Oma pääoma 31.3.2011	428	-12	-16	1 093	799	2 291

Milj. e	Käyvän arvon rahasto					Oma pääoma yhteensä
	Osake- pääoma	Käypään arvoon arvosta- misesta	Rahavirran suojauk- sesta	Muut rahastot	Kertyneet voittovarot	
Oma pääoma 1.1.2012	428	-159	10	1 093	934	2 306
Tilikauden laaja tulos		172	4	0	82	258
Voitonjako					-129	-129
A-osakkeelle 0,41 eur/osake					-103	-103
K-osakkeelle 0,38 eur/osake					-26	-26
Omana pääomana suoritettavat osakeperusteiset maksut					0	0
Muut					0	0
Oma pääoma 31.3.2012	428	14	14	1 093	887	2 436

Pohjola-konsernin rahavirtalaskelma

Milj. e	1-3/ 2012	1-3/ 2011
Liiketoiminnan rahavirta		
Tilikauden tulos	80	73
Tilikauden tulokseen tehdyt oikaisut	226	253
Liiketoiminnan varojen lisäys (-) tai vähennys (+)	-1 873	-3 095
Saamiset luottolaitoksilta	-493	-1 554
Käypään arvoon tulosvaikuttaisesti kirjattavat rahoitusvarat	-174	-134
Johdannaissopimukset	7	2
Saamiset asiakkailta	-508	293
Vahinkovakuutustoiminnan varat	-321	-298
Sijoitusomaisuus	-228	-673
Muut varat	-156	-732
Liiketoiminnan velkojen lisäys (+) tai vähennys (-)	319	1 322
Velat luottolaitoksille	65	653
Käypään arvoon tulosvaikuttaisesti kirjattavat rahoitusvelat	6	0
Johdannaissopimukset	-4	1
Velat asiakkaille	-203	-426
Vahinkovakuutustoiminnan velat	235	228
Varaukset ja muut velat	221	865
Maksetut tuloverot	-15	-16
Saadut osingot	21	28
A. Liiketoiminnan rahavirta yhteensä	-1 243	-1 436
Investointien rahavirta		
Eräpäivään asti pidettävien rahavarojen vähennykset	128	52
Tytär- ja osakkuusyritysten hankinnat hankintahetken rahavaroilla vähennettynä		-1
Investoinnit aineellisiin ja aineettomiin hyödykkeisiin	-10	-7
Aineellisten ja aineettomien hyödykkeiden luovutukset	1	0
B. Investointien rahavirta yhteensä	118	44
Rahoituksen rahavirta		
Velat, joilla on huonompi etuoikeus, lisäykset	507	0
Velat, joilla on huonompi etuoikeus, vähennykset	-3	-156
Yleiseen liikkeeseen lasketut velkakirjat, lisäykset	8 896	9 838
Yleiseen liikkeeseen lasketut velkakirjat, vähennykset	-8 592	-9 038
Maksetut osingot	-129	-126
Muut oman pääoman erien vähennykset		0
C. Rahoituksen rahavirta yhteensä	679	518
Rahavarojen nettomuutos (A+B+C)	-445	-874
Rahavarat tilikauden alussa	4 612	1 758
Rahavarat tilikauden lopussa	4 167	884
Rahavarat		
Käteiset varat*	3 827	483
Vaadittaessa maksettavat saamiset luottolaitoksilta	339	401
Yhteensä	4 167	884

* Josta vahinkovakuutustoiminnan käteisiä varoja 7 miljoonaa euroa (10).

Segmenttikohtaiset tiedot

Tulos tammi–maaliskuu 2012, milj. e	Pankki- toiminta	Vahinko- vakuutus	Varain- hoito	Konserni- toiminnot	Elimi- noinnit	Konserni yhteensä
Korkokate						
Yrityspankki ja Baltia	50					50
Markets	10					10
Muut toiminnot		0	1	13	1	14
Yhteensä	60	0	1	13	1	74
Palkkiotuotot ja -kulut, netto	25	6	12	-1	-1	42
Kaupankäynnin nettotuotot	21	0	0	6	3	30
Sijoitustoiminnan nettotuotot	0	0	0	5		5
Vahinkovakuutustoiminnan nettotuotot						
Vakuutustoiminnasta		82				82
Sijoitustoiminnasta		34			-3	31
Muista eristä		-12				-12
Yhteensä		104			-3	101
Liiketoiminnan muut tuotot	5	1	0	4	-2	9
Tuotot yhteensä	111	111	13	28	-2	261
Henkilöstökulut	17	37	4	4		62
IT-kulut	7	13	1	1	0	22
Poistot yrityskauppojen yhteydessä syntyneistä aineettomista hyödykkeistä		5	1			6
Muut poistot ja arvonalentumiset	4	2	0	0		7
Muut kulut	9	38	2	3	-2	51
Kulut yhteensä	37	95	8	9	-2	147
Tulos ennen saamisten arvonalentumisia						
	74	15	5	19	0	113
Saamisten arvonalentumiset	8			2		10
Osuus osakkuusyritysten tuloksesta		0	0		0	0
Tulos ennen veroja	66	15	6	17	0	104
Käyvän arvon rahaston muutos	2	108	0	123	0	233
Etuuspohjaisista järjestelyistä johtuvat vakuutusmatemaattiset voitot/(tappiot)	3			1		3
Laaja tulos ennen veroja	71	123	6	141	0	340

Tulos tammi–maaliskuu 2011, milj. e	Pankki- toiminta	Vahinko- vakuutus	Varain- hoito	Konserni- toiminnot	Elimi- noinnit	Konserni yhteensä
Korkokate						
Yrityspankki ja Baltia	43					43
Markets	12					12
Muut toiminnot		-1	0	13	1	13
Yhteensä	55	-1	0	13	1	68
Palkkiotuotot ja -kulut, netto	25	5	12	-1	-1	41
Kaupankäynnin nettotuotot	15		0	-2	1	14
Sijoitustoiminnan nettotuotot	0		0	11		11
Vahinkovakuutustoiminnan nettotuotot						
Vakuutustoiminnasta		68				68
Sijoitustoiminnasta		38			-1	37
Muista eristä		-12				-12
Yhteensä		95			-1	94
Liiketoiminnan muut tuotot	7	1	1	3	-1	11
Tuotot yhteensä	103	100	13	24	-2	239
Henkilöstökulut	15	32	4	4		55
IT-kulut	6	11	0	1	0	19
Poistot yrityskauppojen yhteydessä syntyneistä aineettomista hyödykkeistä		5	1			6
Muut poistot ja arvonalentumiset	6	2	0	0		9
Muut kulut	7	31	2	3	-1	41
Kulut yhteensä	34	81	7	8	-2	129
Tulos ennen saamisten arvonalentumisia						
	69	19	6	17	0	110
Saamisten arvonalentumiset	16	0		0		15
Osuus osakkuusyritysten tuloksesta		0	0		0	0
Tulos ennen veroja	53	19	6	17	0	95
Käyvän arvon rahaston muutos	1	-23	0	2	0	-21
Etuuspohjaisista järjestelyistä johtuvat vakuutusmatemaattiset voitot/(tappiot)	0			0		0
Laaja tulos ennen veroja	54	-4	6	18	0	74

Tase 31.3.2012, milj. e	Pankki- toiminta	Vahinko- vakuutus	Varain- hoito	Konserni- toiminnot	Elimi- noinnit	Konserni yhteensä
Saamiset asiakkailta	13 038			306	-134	13 210
Saamiset luottolaitoksilta	310	0	1	11 359	-10	11 660
Käypään arvoon tulosvaikutteisesti kirjattavat rahoitusvarat	592			-116		475
Vahinkovakuutustoiminnan varat		3 942			-291	3 650
Sijoitusomaisuus	327	16	15	7 243	-6	7 595
Sijoitukset osakkuusyrityksissä		2	25			27
Muut varat	3 899	781	114	1 295	-69	6 020
Varat yhteensä	18 165	4 741	156	20 087	-511	42 638
Velat asiakkaille	3 107			4 814	-99	7 822
Velat luottolaitoksille	1 055			5 083	-134	6 004
Vahinkovakuutustoiminnan velat		2 987			-47	2 940
Yleiseen liikkeeseen lasketut velkakirjat				15 635	-154	15 481
Velat, joilla on huonompi etuoikeus kuin muilla veloilla		50		1 496		1 546
Muut velat	4 441	99	13	1 932	-76	6 409
Velat yhteensä	8 604	3 136	13	28 960	-510	40 203
Oma pääoma						2 436
Henkilömäärä	747	2 381	155	128		3 410
Investoinnit, milj. e	4	6	0	0		10

Tase 31.12.2011, milj. e	Pankki- toiminta	Vahinko- vakuutus	Varain- hoito	Konserni- toiminnot	Elimi- noinnit	Konserni yhteensä
Saamiset asiakkailta	12 627			207	-132	12 701
Saamiset luottolaitoksilta	363	0	3	11 261	-13	11 614
Käypään arvoon tulosvaikutteisesti kirjattavat rahoitusvarat	250			-67		183
Vahinkovakuutustoiminnan varat		3 352			-97	3 256
Sijoitusomaisuus	281	16	28	7 026	-11	7 341
Sijoitukset osakkuusyrityksissä		2	25			27
Muut varat	3 850	780	115	1 297	-53	5 988
Varat yhteensä	17 371	4 150	171	19 723	-306	41 111
Velat asiakkaille	3 084			4 989	-48	8 025
Velat luottolaitoksille	924			5 143	-132	5 935
Vahinkovakuutustoiminnan velat		2 543			-36	2 508
Yleiseen liikkeeseen lasketut velkakirjat				15 202	-23	15 179
Velat, joilla on huonompi etuoikeus kuin muilla veloilla		50		1 005	-5	1 050
Muut velat	4 252	69	14	1 834	-61	6 107
Velat yhteensä	8 261	2 662	14	28 173	-305	38 804
Oma pääoma						2 306
Henkilömäärä	748	2 355	149	129		3 380
Investoinnit, milj. e	12	20	1	1		33

Liite 1. Laatimisperiaatteet

Osavuositarkastus 1.1.–31.3.2012 on laadittu IAS 34-standardin (Osavuositarkastukset) mukaisesti.

Osavuositarkastuksen laatimisessa on sovellettu olennaisilta osin samoja laatimisperiaatteita kuin vuositilinpäätöksessä 2011 lukuun ottamatta muutosta etuusperusteisten eläkejärjestelyiden vakuutusmatemaattisten voittojen ja tappioiden kirjaamisessa.

Osavuositarkastus on tilintarkastamaton. Kaikki osavuositarkastuksen luvut on pyöristetty, joten yksittäisten lukujen yhteenlaskettu summa saattaa poiketa esitetystä summaluovasta.

Tilinpäätöksen laatimisperiaatteen muutos

Pohjola-konserni on päättänyt vuoden 2012 alusta lähtien vapaaehtoisesti luopua ns. putkimenetelmän käytöstä etuusperusteisten eläkejärjestelyiden vakuutusmatemaattisten voittojen ja tappioiden kirjaamisessa. IFRS raportointiin siirtymisen yhteydessä vuonna 2005 Pohjola-konserni valitsi laatimisperiaatteen kirjata vakuutusmatemaattiset voitot ja tappiot tuloslaskelmaan järjestelyyn kuuluvien henkilöiden keskimääräiselle jäljellä olevalle palvelusajalle siltä osin kuin ne ylittävät 10 prosenttia eläkevelvoitteesta tai 10 prosenttia varojen käyvää arvosta. Nyt käyttöön otetun IAS 19 kirjaamistavan mukaisesti vakuutusmatemaattiset voitot ja tappiot kirjataan muihin laajan tuloksen eriin sillä kaudella, jonka aikana ne syntyvät. Kirjattaessa vakuutusmatemaattiset voitot ja tappiot muihin laajan tuloksen eriin näitä voittoja ja tappioita ei siirretä tulosvaikutteisesti enää myöhemmillä kausilla.

Laatimisperiaatteen muutos johtaa vakuutusmatemaattisten voittojen ja tappioiden nopeampaan kirjaamiseen kuin aiemmin sovellettu putkimenetelmä. Muutoksella varaudutaan myös vuoden 2013 alusta voimaan tulevan, uudistetun IAS 19 -standardin mukaisiin vaatimuksiin. Vuoden 2012 ensimmäisen vuosineljänneksen osavuositarkastuksessa muihin laajan tuloksen eriin kirjatut vakuutusmatemaattiset voitot, määrältään 3 miljoonaa euroa, johtuvat järjestelyyn kuuluvien varojen käypien arvojen muutoksesta. Laatimisperiaatteen muutos on toteutettu takautuvasti. Muutoksella ei ole vaikutusta Tulos/osake (EPS) -tunnuslukuihin. Laatimisperiaatteen muutoksen vaikutukset tässä osavuositarkastuksessa esitettyihin Pohjola-konsernin taseen, tuloslaskelman ja laajan tuloslaskelman vertailutietoihin ovat seuraavat:

Milj. e	Vanha laatimis- periaate	Uusi laatimis- periaate	Laatimis- periaatteen muutoksen vaikutus
Tase 1.1.2011			
Varat			
Muut varat	1 208	1 185	-24
Versaamiset	40	40	0
Velat			
Varaukset ja muut velat	1 816	1 815	0
Verovelat	455	449	-6
Oma pääoma			
Kertyneet voittovarot	868	851	-17
Tase 31.12.2011			
Varat			
Muut varat	1 604	1 572	-32
Versaamiset	87	87	0
Velat			
Varaukset ja muut velat	2 234	2 235	1
Verovelat	418	411	-8
Oma pääoma			
Kertyneet voittovarot	959	934	-25
Tuloslaskelma 2011			
Henkilöstökulut	213	212	-1
Tuloverot	42	43	0

Laaja tuloslaskelma 2011

Etuuspohjaisista järjestelyistä johtuvat vakuutusmatemaattiset voitot/(tappiot)	-10	-10
Tuloverot etuuspohjaisista järjestelyistä johtuvista vakuutusmatemaattisista voitotoista/(tappioista)	-2	-2

Milj. e	Vanha laatimis-periaate	Uusi laatimis-periaate	Laatimis-periaatteen muutoksen vaikutus
Tase 31.3.2011			
Varat			
Muut varat	1 939	1 915	-24
Verosaamiset	43	43	0
Velat			
Varaukset ja muut velat	2 687	2 686	0
Verovelat	458	452	-6
Oma pääoma			
Kertyneet voittovarot	816	799	-17
Tuloslaskelma 1–3/2011			
Henkilöstökulut	55	55	0
Tuloverot	21	21	0

Laaja tuloslaskelma 1–3/2011

Etuuspohjaisista järjestelyistä johtuvat vakuutusmatemaattiset voitot/(tappiot)	0	0
Tuloverot etuuspohjaisista järjestelyistä johtuvista vakuutusmatemaattisista voitotoista/(tappioista)	0	0

Liite 2. Pohjola-konsernin tunnuslukujen laskentakaavat

Oman pääoman tuotto (ROE) käyvin arvoin %

Tilikauden laaja tulos /
Oma pääoma (tilikauden alun ja lopun keskiarvo) x 100

Tulos / osake (EPS)

Emoyhtiön omistajien osuus tilikauden tuloksesta / Osakkeiden osakeantioikaistu lukumäärä keskimäärin tilikauden aikana

Oma pääoma / osake

Oma pääoma / Osakkeiden osakeantioikaistu lukumäärä tilinpäätöspäivänä

Osinko/osake

Tilikaudelta jaettava osinko / Osakkeiden osakeantioikaistu lukumäärä tilinpäätöspäivänä

Osakekannan markkina-arvo

Osakkeiden lukumäärä x tilinpäätöspäivän viimeinen kaupantekokurssi

Rahoitus- ja vakuutusryhmittymän valvonnasta annetun lain mukainen vakavaraisuussuhde

Ryhmittymän omat varat yhteensä / Ryhmittymän omien varojen vähimmäismäärä yhteensä

Vakavaraisuussuhde, %

Omat varat yhteensä / Omien varojen vähimmäisvaatimus yhteensä x 8

Vakavaraisuussuhde ensisijaisille omille varoille, %

Ensisijaiset omat varat yhteensä / Omien varojen vähimmäisvaatimus yhteensä x 8

Core Tier 1, %

Ensisijaiset omat varat yhteensä pl. pääomalainat ja pääomalainoilla katettava toissijaisten omien varojen alijäämä / Omien varojen vähimmäisvaatimus yhteensä x 8

VAHINKOVAKUUTUKSEN TUNNUSLUVUT

Vahinkovakuutustoiminnan tunnusluvut on laskettu Finanssivalvonnan määräysten mukaisesti käyttäen pohjana soveltuvin osin vastaavia IFRS-tietoja. Tunnuslukujen laskennassa käytetään Vahinkovakuutusyhtiöiden toimintokohtaisia kuluja, joita ei esitetä samalla periaatteella konsernin tuloslaskelmassa.

Vahinkosuhde (ilman perustekorkokulua)

Korvaukset ja korvausten hoitokulut / Vakuutusmaksutuotot (netto) x 100

Liikekulusuhde

Liikekulut + poistot/oikaisuut yrityskaupan yhteydessä syntyneistä aineettomista hyödykkeistä / Vakuutusmaksutuotot (netto) x 100

Riskisuhde (ilman perustekorkokulua)

Korvaukset pl. korvausten selvittelykulut / Vakuutusmaksutuotot (netto) x 100

Toimintakulusuhde

Liikekulut ja korvausten selvittelykulut / Vakuutusmaksutuotot (netto) x 100

Yhdistetty kulusuhde (ilman perustekorkokulua)

Vahinkosuhde + liikekulusuhde

Riskisuhde + toimintakulusuhde

Vastuunkantokyky (solvenssisuhde)

(+ Vahinkovakuutuksen nettovarot

+ Pääomalainat

+ Tilikauden verovelka (netto)

- Lähitulevaisuudessa realisoituvat laskennalliset verot ja muut toimintapääomasta vähennettävät erät

- Aineettomat hyödykkeet) /

Vakuutusmaksutuotot x 100

OPERATIIVISET TUNNUSLUVUT

Operatiivinen kulu-tuottosuhde

(+ Henkilöstökulut

+ Muut hallintokulut

+ Liiketoiminnan Muut kulut pl. Pohjolan hankinnassa syntyneiden aineettomien hyödykkeiden ja liikearvon poistot) /

(+ Korkokate

+ Vahinkovakuutustoiminnan nettotuotot

+ Palkkiotuottojen ja -kulujen netto

+ Kaupankäynnin nettotuotot

+ Sijoitustoiminnan nettotuotot

+ Liiketoiminnan muut tuotot) x 100

Operatiivinen vahinkosuhde

Korvauskulut pl. laskuperustemuutokset /

Vakuutusmaksutuotot pl. laskuperustemuutokset (netto) x 100

Operatiivinen liikekulusuhde

Liikekulut / Vakuutusmaksutuotot pl. laskuperustemuutokset (netto) x 100

Operatiivinen yhdistetty kulusuhde

Operatiivinen vahinkosuhde + operatiivinen liikekulusuhde

Tunnuslukujen laskennassa käytetyt perusteet

Milj. e	31.3.2012	31.12.2011
Vahinkovakuutus		
Vahinkovakuutuksen nettovarat	1 605	1 490
Tilikauden verovelat (netto)	-22	4
Omat pääomalainat	50	50
Lähtitulevaisuudessa realisoituvat laskennalliset verot ja muut yhtiöiden toimintapääomasta vähennettävät erät	-11	-5
Aineettomat hyödykkeet	754	756

Milj. e	31.3.2012	31.3.2011	31.12.2011
Laskuperustemuutokset ja kertaluonteiset erät			
Eliniän odotteen kasvusta aiheutuva vastuuvelan lisäys			-27
Diskonttokoron muutos			-32

Liite 3. Korkokate

Milj. e	1-3/ 2012	1-3/ 2011
Lainat ja saamiset	96	84
Saamiset luottolaitoksilta ja keskuspankeilta	30	30
Saamistodistukset	63	56
Johdannaiset (netto)		
Kaupankäynnin johdannaiset	9	6
Suojauslaskennan johdannaiset	9	-3
Velat luottolaitoksille	-23	-17
Velat asiakkaille	-14	-6
Yleiseen liikkeeseen lasketut velkakirjat	-80	-72
Huonommalla etuoikeudella olevat velat	-14	-7
Pääomalainat	-3	-3
Kaupankäynnin rahoitusvelat	0	0
Muut (netto)	0	0
Korkokate ilman suojauslaskennan arvostuseriä	74	68
Suojaavat johdannaiset	19	30
Suojauskohteiden arvonmuutokset	-19	-30
Korkokate	74	68

Liite 4. Saamisten arvonalentumiset

Milj. e	1-3/ 2012	1-3/ 2011
Luotto- tai takaustappioina poistetut saamiset	3	1
Palautukset poistetuista saamisista	0	0
Arvonalentumisten lisäys	14	16
Arvonalentumisten vähennys	-7	-2
Saamisten arvonalentumiset yhteensä	10	15

Liite 5. Vahinkovakuutustoiminnan nettotuotot

Milj. e	1-3/ 2012	1-3/ 2011
Vakuutusmaksutuotot, netto		
Vakuutusmaksutulo	516	474
Jälleenvakuuttajien osuus	-22	-30
Vakuutusmaksuvastuun muutos	-236	-218
Jälleenvakuuttajien osuus	10	19
Yhteensä	268	246
Vahinkovakuutuskorvaukset, netto		
Maksetut korvaukset	218	176
Jälleenvakuuttajien osuus	-4	-4
Korvausvastuun muutos	-11	5
Jälleenvakuuttajien osuus	-16	1
Yhteensä	186	178
Vahinkovakuutuksen sijoitustoiminnan nettotuotot		
Koroista	16	16
Osingoista	17	21
Kiinteistöistä	2	1
Myyntivoitoista- ja tappioista		
Saamistodistuksista	2	-9
Osakkeista ja osuuksista	-4	5
Lainoista ja saamisista	-2	-1
Kiinteistöistä	0	0
Johdannaisista	1	7
Arvostusvoitoista- ja tappioista		
Saamistodistuksista	-1	0
Osakkeista ja osuuksista	-2	-5
Lainoista ja saamisista	0	-1
Kiinteistöistä	1	0
Johdannaisista	1	1
Muista	1	1
Yhteensä	31	37
Diskonnttauksen purkautuminen	-12	-12
Muut	0	0
Vahinkovakuutustoiminnan nettotuotot yhteensä	101	94

Liite 6. Palkkiotuotot ja -kulut

Milj. e	1-3/ 2012	1-3/ 2011
Palkkiotuotot		
Luotonannosta	10	9
Maksuliikkeestä	4	3
Arvopapereiden välityksestä	7	10
Arvopapereiden liikkeeseenlaskusta	3	2
Omaisuuksienhoidosta ja lainopillisista tehtävistä	13	14
Vakuutustoiminnasta	6	5
Takauksista	4	4
Muista	1	1
Palkkiotuotot yhteensä	49	47
Palkkiokulut		
Maksuliikkeestä	1	0
Arvopapereiden välityksestä	2	3
Arvopapereiden liikkeeseenlaskusta	2	1
Omaisuuksienhoidosta ja lainopillisista tehtävistä	2	2
Muista	1	1
Palkkiokulut yhteensä	7	7
Palkkiotuotot ja -kulut yhteensä, netto	42	41

Liite 7. Kaupankäynnin nettotuotot

Milj. e	1-3/ 2012	1-3/ 2011
Kaupankäynnin rahoitusvaroista ja -veloista		
Myyntivoitoista- ja tappioista		
Saamistodistuksista	4	-3
Osakkeista ja osuuksista	0	0
Johdannaisista	-8	6
Arvostusvoitoista- ja tappioista		
Saamistodistuksista	1	-1
Osakkeista ja osuuksista	0	0
Johdannaisista	30	10
Käypään arvoon tulosvaikutteisesti kirjattavista rahoitusvaroista ja -veloista		
Arvostusvoitoista- ja tappioista		
Saamistodistuksista	1	1
Valuuttatoiminnan nettotuotoista	2	2
Kaupankäynnin nettotuotot yhteensä	30	14

Liite 8. Sijoitustoiminnan nettotuotot

Milj. e	1-3/ 2012	1-3/ 2011
Myytävässä olevista rahoitusvaroista		
Myyntivoitoista ja -tappioista		
Saamistodistuksista	1	5
Osakkeista ja osuuksista		0
Osinkotuotoista	3	6
Arvonalentumisista	0	0
Jaksotettuun hankintamenoön arvostettavista		
Myyntivoitoista ja -tappioista		
Lainoista ja muista saamisista	0	1
Yhteensä	5	12
Sijoituskiinteistöistä	1	0
Sijoitustoiminnan nettotuotot yhteensä	5	11

Liite 9. Liiketoiminnan muut tuotot

Milj. e	1-3/ 2012	1-3/ 2011
Keskuspankkipalvelumaksuista	2	2
Haltuun otettujen kohteiden realisoinneista		0
Muulla vuokrasopimuksella vuokralle annetun omaisuuden vuokratuotoista	3	5
Muista	3	4
Liiketoiminnan muut tuotot yhteensä	9	11

Liite 10. Taseen luokittelu

Varat, milj. e	Lainat ja saamiset	Erä-päivään asti pidettävät	Käypään arvoon tulosvaikutteisesti kirjattavat*	Myytä-vissä olevat	Suojaa-vat joh-dannaiset	Yhteensä
Käteiset varat ja keskuspankkitalletukset	3 820					3 820
Saamiset luottolaitoksilta ja keskuspankeilta	7 840					7 840
Johdannaissopimukset			2 998		233	3 231
Saamiset asiakkailta	13 210					13 210
Vahinkovakuutustoiminnan varat**	749		106	2 796		3 650
Saamistodistukset***		582	475	6 907		7 965
Osakkeet ja osuudet			0	80		80
Muut saamiset	2 816		26			2 842
Yhteensä 31.3.2012	28 435	582	3 605	9 783	233	42 638
Yhteensä 31.12.2011	27 597	716	3 439	9 159	200	41 111

Velat, milj. e	Käypään arvoon tulosvaikutteisesti kirjattavat	Muut velat	Suojaa-vat joh-dannaiset	Yhteensä
Velat luottolaitoksille		6 004		6 004
Kaupankäynnin rahoitusvelat (pl. johdannaiset)	7			7
Johdannaissopimukset	3 069		419	3 488
Velat asiakkaille		7 822		7 822
Vahinkovakuutustoiminnan velat	0	2 941		2 940
Yleiseen liikkeeseen lasketut velkakirjat		15 481		15 481
Velat, joilla huonompi etuoikeus kuin muilla veloilla		1 546		1 546
Muut velat		2 914		2 914
Yhteensä 31.3.2012	3 076	36 708	419	40 203
Yhteensä 31.12.2011	3 084	35 342	378	38 804

* Käypään arvoon tulosvaikutteisesti kirjattavat erät sisältävät kaupankäynnin rahoitusvarat, alkuperäisen kirjaamisen yhteydessä käypään arvoon tulosvaikutteisesti kirjattaviksi luokitellut rahoitusvarat ja sijoituskiinteistöt.

** Vahinkovakuutuksen varat on eritelty liitetiedossa 12.

*** 31.3.2012 saamistodistuksiin sisältyi käyvän arvon option (Fair Value Option) mukaisesti kirjattuja saamistodistuksia yhteensä 14 miljoonaa euroa (13).

Yleiseen liikkeeseen lasketut velkakirjat on arvostettu kirjanpidossa jaksotettuun hankintamenoön. Näille velkakirjoille markkinoilta saatavilla olevan informaation ja vakiintuneiden arvostusmenetelmien avulla arvioitu käypä arvo maaliskuun lopussa oli 127 miljoonaa euroa kirjanpitoarvoa suurempi. Huonommalla etuoikeudella olevat velat on arvostettu jaksotettuun hankintamenoön. Näiden käyvät arvot ovat kirjanpitoarvoja pienemmät, mutta luotettavien käypien arvojen määrittämiseen liittyy epävarmuutta.

Liite 11. Käypään arvoon arvostettujen rahoitusinstrumenttien ryhmittely arvostusmenetelmän mukaisesti

Varojen käyvät arvot 31.3.2012, milj. e	Taso 1*	Taso 2**	Taso 3***	Yhteensä
Käypään arvoon tulosvaikutteisesti kirjattavat				
Pankkitoiminta	338	133	4	475
Vahinkovakuutustoiminta			6	6
Johdannaissopimukset				
Pankkitoiminta	15	3 171	45	3 231
Vahinkovakuutustoiminta		1		1
Myytavissä olevat				
Pankkitoiminta	5 831	1 141	15	6 987
Vahinkovakuutustoiminta	1 888	635	272	2 796
Yhteensä	8 072	5 081	343	13 496
Varojen käyvät arvot 31.12.2011, milj. e	Taso 1*	Taso 2**	Taso 3***	Yhteensä
Käypään arvoon tulosvaikutteisesti kirjattavat				
Pankkitoiminta	105	74	4	183
Vahinkovakuutustoiminta			6	6
Johdannaissopimukset				
Pankkitoiminta	15	3 287	25	3 326
Vahinkovakuutustoiminta	0	0		0
Myytavissä olevat				
Pankkitoiminta	5 516	1 070	14	6 600
Vahinkovakuutustoiminta	1 743	557	259	2 559
Yhteensä	7 379	4 988	308	12 675
Velkojen käyvät arvot 31.3.2012, milj. e	Taso 1*	Taso 2**	Taso 3***	Yhteensä
Käypään arvoon tulosvaikutteisesti kirjattavat				
Pankkitoiminta		7		7
Johdannaissopimukset				
Pankkitoiminta	26	3 274	187	3 488
Vahinkovakuutustoiminta	0	0		0
Yhteensä	26	3 281	187	3 495
Velkojen käyvät arvot 31.12.2011, milj. e	Taso 1*	Taso 2**	Taso 3***	Yhteensä
Käypään arvoon tulosvaikutteisesti kirjattavat				
Pankkitoiminta	1			1
Johdannaissopimukset				
Pankkitoiminta	23	3 342	96	3 460
Vahinkovakuutustoiminta	0	0		1
Yhteensä	24	3 342	96	3 462

* Hierarkiatason 1 ryhmitellyt erät koostuvat suurimmissa pörssiissä listatuista osakkeista, noteeratuista yritysten velkapapereista, vähintään luottoluokituksen A- omaavien valtioiden ja rahoituslaitosten velkapapereista sekä pörssijohdannaisista. Kyseisten instrumenttien käypä arvo määräytyy markkinoilta saatavien noteerausten perusteella.

** Arvostusmenetelmät, jotka perustuvat luotettaviin laskentaparametreihin. Hierarkiatason 2 luokiteltujen instrumenttien käyvällä arvolla tarkoitetaan arvoa, joka on johdettavissa rahoitusvälineen osien tai vastaavien rahoitusvälineiden markkina-arvosta; tai arvoa, joka on laskettavissa rahoitusmarkkinoilla yleisesti hyväksytyillä arvostusmalleilla ja -menetelmillä, jos markkina-arvo on niiden avulla luotettavasti arvioitavissa. Tähän hierarkiatasoon on luokiteltu Pohjola-konsernin OTC-johdannaiset, valtion velkasitoumukset, yritysten ja rahoituslaitosten velkapaperit, osto- ja takaisinmyyntisopimukset (repo) sekä lainaksi annetut tai saadut arvopaperit.

*** Arvostusmenetelmät, joiden laskentaparametreihin sisältyy erityistä epävarmuutta. Hierarkiatasoon 3 luokitellut instrumentit arvostetaan hinnoittelumalleilla, joiden laskentaparametreihin sisältyy epävarmuutta. Kyseiseen taseryhmään sisällytetään kompleksisemmat OTC-johdannaiset, tietyt private equity sijoitukset, epälikvidit lainat, strukturoidut lainat ml. arvopaperistetut lainat ja strukturoidut velkakirjat sekä hedge-rahastot.

Siirrot käyvän arvon arvostuksen tasojen välillä

Vuoden 2012 aikana on tasosta 1 tasoon 2 siirretty joukkolainoja 9 miljoonaa euroa, luottoluokitusten muutosten vuoksi.

Liite 12. Vahinkovakuutustoiminnan varat

Milj. e	31.3.2012	31.12.2011
Sijoitukset		
Lainat ja muut saamiset	124	141
Osakkeet ja osuudet	475	435
Kiinteistöt	99	98
Saamistodistukset	1 796	1 562
Johdannaissopimukset	1	0
Muut osuudet	531	568
Yhteensä	3 026	2 805
Muut varat		
Siirtosaamiset ja maksetut ennakot	33	36
Muut		
Ensivakuutustoiminnasta	384	262
Jälleenvakuutustoiminnasta	154	121
Rahat ja pankkisaamiset	7	6
Muut saamiset	46	26
Yhteensä	624	451
Vahinkovakuutustoiminnan varat yhteensä	3 650	3 256

Liite 13. Aineettomat hyödykkeet

Milj. e	31.3.2012	31.12.2011
Liikearvo	519	519
Tuotemerkit	172	172
Asiakassuhteet	149	155
Muut	80	74
Yhteensä	921	920

Liite 14. Vahinkovakuutustoiminnan velat

Milj. e	31.3.2012	31.12.2011
Korvausvastuu		
Eläkemuotoinen korvausvastuu	1 160	1 155
Muu korvausvastuu	785	789
Yhteensä	1 944	1 944
Vakuutusmaksuvastuu	658	422
Johdannaissopimukset	0	1
Muut velat	338	141
Yhteensä	2 940	2 508

Liite 15. Yleiseen liikkeeseen lasketut velkakirjat

Milj. e	31.3.2012	31.12.2011
Joukkovelkakirjalainat	7 577	6 769
Sijoitus- ja yritystodistukset sekä ECP:t	7 621	8 113
Muut	283	297
Yhteensä	15 481	15 179

Liite 16. Käyvän arvon rahasto verojen jälkeen

Milj. e	31.3.2012	31.12.2011
Lainat ja muut saamiset		
Uudelleen luokitellut saamistodistukset	-2	-4
Myytavissä olevat rahoitusvarat		
Saamistodistukset	-36	-162
Osakkeet ja osakeriskilliset rahastot	40	7
Muut rahastot	12	0
Johdannaissopimukset		
Rahavirran suojaus	14	10
Yhteensä	28	-149

Negatiivinen käyvän arvon rahasto purkautuu omaisuuden arvonnousujen, myyntitappioiden ja tulosvaikutteisten arvonalentumiskirjausten kautta.

Käyvän arvon rahasto ennen veroja oli 36 miljoonaa euroa (-197) ja siihen liittyvä laskennallinen verovelka oli 9 miljoonaa euroa (laskennallinen verosaaminen 48). Käyvän arvon rahastossa ennen veroja oli oman pääoman ehtoisten instrumenttien positiivisia arvomuutoksia yhteensä 89 miljoonaa euroa (66) ja negatiivisia arvomuutoksia yhteensä 20 miljoonaa euroa (58). Tammi-maaliskuussa kirjattiin käyvän arvon rahastosta tulosvaikutteisia arvonalentumisia yhteensä miljoona euroa (1).

Liite 17. Pankkitoiminnan riskiasema

Kokonaisvastuut rating-luokittain*, mrd. e

Rating luokka	31.3.2012	31.12.2011	Muutos
1-2	2,4	2,3	0,1
3-5	11,4	11,6	-0,2
6-7	5,8	5,1	0,6
8-9	1,9	1,9	0,0
10	0,1	0,1	0,0
11-12	0,3	0,3	0,0
Luokittelematon	0,3	0,2	0,0
Yhteensä	22,1	21,6	0,6

* pl. yksityisasiakkaat

Markkinariskin herkkyysanalyysi

Pankkitoiminta, milj. e	Riskiparametri	Muutos	31.3.2012		31.12.2011	
			Vaikutus tulokseen	Vaikutus omaan pääomaan	Vaikutus tulokseen	Vaikutus omaan pääomaan
Korkoriski	Korko	1 %-yksikkö	6		4	
Valuuttariski	Markkina-arvo	20 %-yksikköä	6		7	
Volatiliteettiriski						
Korkovolatiliteetti	Volatiliteetti	20 %-yksikköä	1		1	
Valuuttavolatiliteetti	Volatiliteetti	10 %-yksikköä	1		0	
Luottoriskipremio*	Luottoriskimarginaali	0,5 %-yksikköä	5		7	

Herkkyysluvat on laskettu valuuttojen itseisarvojen summana.

* Luottoriskipremio on laskettu likviditeettireserviin sisältyvistä käypään arvoon tulosvaikutteisesti kirjattavista ja myytävissä olevista saamistodistuksista.

Liite 18. Vahinkovakuutustoiminnan riskiasema

Riskimuuttuja	Kokonais- määrä 31.3.2012, milj. e	Muutos riskimuuttu- jassa	Vaikutus yhdistettyyn kulusuhteeseen	Vaikutus omaan pääomaan, milj. e
Maksutuotot*	1 046	kasvaa 1 %	paranee 0,9 %-yksikköä	10
Korvauskulut*	766	kasvaa 1 %	heikkenee 0,7 %-yksikköä	-8
Suurvahinko yli 5 milj. e		1 kappale	heikkenee 0,5 %-yksikköä	-5
Henkilöstökulut*	124	kasvaa 8 %	heikkenee 0,9 %-yksikköä	-10
Toimintokohtaiset kulut */**	299	kasvaa 4 %	heikkenee 1,1 %-yksikköä	-12
Inflaatio kollektiivisessa korvausvastuussa	543	kasvaa 0,25 %- yksikköä	heikkenee 0,4 %-yksikköä	-4
Elinikä diskontatussa vastuuvälillä	1 430	kasvaa 1 vuotta	heikkenee 3,2 %-yksikköä	-33
Diskonttokorko diskontatussa vastuuvälillä	1 430	laskee 0,1 %- yksikköä	heikkenee 1,6 %-yksikköä	-16

* Liukuva 12 kuukautta

** Vahinkovakuutuksen toimintokohtaiset kulut ilman sijoitusten hoitokuluja ja muiden palveluiden tuottamiseen liittyviä kuluja

Vahinkovakuutuksen sijoituskannan allokaatiojakauma

Allokaatiojakauma, milj. e	Käypä arvo 31.3.2012		Käypä arvo 31.12.2011	
		%		%
Rahamarkkinat	108	3 %	99	3 %
Joukkolainat ja korkorahastot	2 174	70 %	1 999	70 %
Julkisyhteisöt	614	20 %	675	24 %
Rahoituslaitokset	708	23 %	502	18 %
Yritykset	510	16 %	434	15 %
Korkorahastot	336	11 %	383	13 %
Muut	7	0 %	6	0 %
Osakkeet	333	11 %	287	10 %
Pääomasijoitukset	97	3 %	91	3 %
Vaihtoehtoiset sijoitukset	139	4 %	132	5 %
Kiinteistöt	262	8 %	254	9 %
Yhteensä	3 114	100 %	2 863	100 %

Vahinkovakuutuksen korkosalkun maturiteetti- ja luottoluokitusjakauma 31.3.2012*, milj. e

Vuotta	0–1	1–3	3–5	5–7	7–10	10–	Yhteensä	%
Aaa	24	100	204	162	128	97	715	31 %
Aa1–Aa3	120	97	141	22	29	41	450	20 %
A1–A3	29	177	169	64	19	33	492	22 %
Baa1–Baa3	51	131	158	46	34	9	428	19 %
Ba1 tai alempi	25	55	37	52	8	5	181	8 %
Sisäisesti luokiteltu	0	1	4	2	0		8	0 %
Yhteensä	249	561	713	349	218	185	2 274	100 %

* Ei sisällä luottojohdannaisia.

Seuraavassa taulukossa on kuvattu sijoitusriskien herkkyyttä ja niiden vaikutusta omaan pääomaan:

Vahinkovakuutus	Riskiparametri	Muutos	Vaikutus omaan pääomaan, milj. e	
			31.3.2012	31.12.2011
Joukkolainat ja korkorahastot 1)	Korko	1 %-yksikkö	97	84
Osakkeet 2)	Markkina-arvo	20 %-yksikköä	79	70
Pääomasijoitukset ja noteeraamattomat osakkeet	Markkina-arvo	20 %-yksikköä	21	19
Raaka-aineet	Markkina-arvo	20 %-yksikköä	1	0
Kiinteistöt	Markkina-arvo	10 %-yksikköä	26	25
Valuutta	Valuutan arvo	20 %-yksikköä	52	39
Luottoriskipremio 3)	Luottoriskimarginaali	0,5 %-yksikköä	38	42
Johdannaiset 4)	Volatiliteetti	10 %-yksikköä	2	4

1) Sisältää rahamarkkinasijoitukset, vaihtovelkakirjalainat ja korkojohdannaiset.

2) Sisältää hedge fund -rahastot ja osakejohdannaiset.

3) Sisältää jvk-lainat ja rahamarkkinasijoitukset mukaan lukien kehittyneiden valtioiden liikkeelle laskemat jvk-lainat ja korkojohdannaiset.

4) Osakejohdannaisissa 20 %-yksikköä, korkojohdannaisissa 10 %-yksikköä ja valuuttajohdannaisissa 5 %-yksikköä.

Liite 19. Konsernitoimintojen riskiasema

Kokonaisvastuut rating-luokittain, mrd. e

Rating-luokka	31.3.2012	31.12.2011	Muutos
1–2	15,4	14,9	0,4
3–5	4,3	4,7	-0,4
6–7	0,3	0,3	0,0
8–9	0,1	0,1	0,0
10	0,1	0,1	0,0
11–12	0,0	0,0	0,0
Luokittelematon	0,0	0,0	0,0
Yhteensä	20,1	20,1	0,1

Markkinariskin herkkyyksianalyysi

Konsernitoiminnot, milj. e	Riskiparametri	Muutos	31.3.2012		31.12.2011	
			Vaikutus tulokseen	Vaikutus omaan pääomaan	Vaikutus tulokseen	Vaikutus omaan pääomaan
Korkoriski	Korko	1 %-yksikkö	7		25	0
Korkovolatiliteetti	Volatiliteetti	20 %-yksikköä	0		0	
Luottoriskipremio* Hintariski	Luottoriskimarginaali	0,5 %-yksikköä		127	0	116
Osakesalkku	Markkina-arvo	20 %-yksikköä		1		1
Pääomarahastot	Markkina-arvo	20 %-yksikköä		5		5
Kiinteistöriski	Markkina-arvo	10 %-yksikköä	3		3	

Herkkyyksiluvut on laskettu valuuttojen itseisarvojen summana.

* Luottoriskipremio on laskettu likviditeettireserviin sisältyvistä käypään arvoon tulosvaikutteisesti kirjattavista ja myytävissä olevista saamistodistuksista.

Liite 20. Likviditeettireservi*

Likviditeettireservin maturiteetti- ja luottoluokitusjakauma 31.3.2012, milj. e

Vuotta	0–1	1–3	3–5	5–7	7–10	10–	Yhteensä	%
Aaa	3 986	1 079	1 881	867	547	20	8 379	55 %
Aa1–Aa3	249	752	518	104	153	1	1 778	12 %
A1–A3	324	791	116	47	16	1	1 295	9 %
Baa1–Baa3	30	136	151	6	7		330	2 %
Ba1 tai alempi	111	100	6	3	21	0	242	2 %
Sisäisesti luokiteltu**	523	709	823	360	271	460	3 146	21 %
Yhteensä	5 224	3 568	3 495	1 386	1 015	482	15 170	100 %

* Likviditeettireservin sisältöä on tarkennettu ja siihen on sisällytetty EKP-vakuuskelpoiset yritysluotot.

** PD \leq 0,40 %

Likviditeettireservin (pl. Talletukset keskuspankissa) keskimääräinen jäljellä oleva juoksuaika on 4,2 vuotta.

Liite 21. Pohjola-konsernin omat varat ja vakavaraisuus

Milj. e	31.3.2012	31.12.2011
Ensisijaiset omat varat (Tier 1)		
Oma Pääoma	2 436	2 306
Poistetaan vakuutusyhtiöiden vaikutus omasta pääomasta (oma pääoma ja konsernieliminoinnit)	19	112
Käyvän arvon rahasto, siirto Tier 2:een	41	136
Rajoituksettomat ensisijaiset omat varat (Core Tier 1) ennen vähennyksiä ja pääomalainoja	2 496	2 554
Aineettomat hyödykkeet	-173	-171
Eläkevastuun ylikate ja sijoituskiinteistöjen käypiin arvoihin arvostus	-10	-8
Hallituksen esittämä voitonjako		-129
Suunniteltu voitonjako	-40	
Sijoitukset vakuutus- ja rahoituslaitoksiin	-704	-704
Arvon alentumiset - odotetut tappiot alijäämä	-52	-56
Core Tier 1 omat varat	1 516	1 486
Pääomalainat	274	274
Toissijaisten omien varojen alijäämä		-238
Ensisijaiset omat varat (Tier 1) vakavaraisuuden laskemiseksi	1 790	1 521
Toissijaiset omat varat (Tier 2)		
Käyvän arvon rahasto (pl. rahavirran suojauksen arvostus)	-55	-146
Ikuiset lainat	299	294
Debentuurilainat	874	375
Sijoitukset vakuutus- ja rahoituslaitoksiin	-704	-704
Arvon alentumiset - odotetut tappiot alijäämä	-52	-56
Siirto ensisijaisiin omiin varoihin		238
Toissijaiset omat varat (Tier 2) vakavaraisuuden laskemiseksi	362	
Omat varat yhteensä	2 152	1 521
Ensi- ja toissijaisista omista varoista vähennettävät erät		
Sijoitukset vakuutus- ja rahoituslaitoksiin	-1 408	-1 408
Arvon alentumiset - odotetut tappiot alijäämä	-103	-112
Yhteensä	-1 512	-1 521
Riskipainotetut sitoumukset	15 007	14 409

Core Tier 1 vakavaraisuussuhde, %	10,1	10,3
Ensisijaisten omien varojen suhde riskipainotettujen erien yhteismäärään, %	11,9	10,6
Vakavaraisuussuhde, %	14,3	10,6

Omat varat ja vakavaraisuus on laskettu Basel II -standardien mukaisesti. Yritys-, luottolaitos- ja vähittäisvastuissa on käytetty sisäisten luottoluokitusten menetelmää (IRBA) 31.12.2011 alkaen.

OP-Pohjola-ryhmän luottolaitoslain mukainen vakavaraisuussuhde oli 15,6 % ja ensisijaisten omien varojen suhde riskipainotettuihin eriin 15,6 %.

Liite 22. Rahoitus- ja vakuutusryhmittymän valvonnasta annetun lain mukainen vakavaraisuus

Milj. e	31.3.2012	31.12.2011
Pohjola-konsernin oma pääoma	2 436	2 306
Pääomalainat, ikuiset lainat ja debentuurilainat	1 496	992
Muut omiin varoihin sisällyttömät toimialakohtaiset erät	-153	-2
Liikearvo ja aineettomat hyödykkeet	-870	-869
Tasointumäärä	-244	-266
Suunniteltu voitonjako	-40	-129
Omista varoista vähennettävät IFRS:n mukaiset erät*	-36	-28
Arvon alentumiset - odotetut tappiot alijäämä	-103	-112
Ryhmittymän omat varat yhteensä	2 486	1 891
Luottolaitostoiminnan omien varojen vaade**	1 201	1 153
Vakuutusliiketoiminnan omien varojen vaade***	198	186
Ryhmittymän omien varojen vähimmäismäärä yhteensä	1 399	1 339
Ryhmittymän vakavaraisuus	1 087	552
Ryhmittymän vakavaraisuussuhde (omat varat/omien varojen vähimmäismäärä)	1,78	1,41

* Eläkevastuun ylikate, Sijoituskiinteistöjen käypiin arvoihin arvostus, Käyvän arvon rahastosta rahavirran suojauksen osuus

** Riskipainotetut sitoumukset x 8 %

*** Toimintapääoman minimi

OP-Pohjola-ryhmän vakavaraisuussuhdeluku oli 2,02.

Liite 23. Annetut vakuudet

Milj. e	31.3.2012	31.12.2011
Omien velkojen ja sitoumusten puolesta annetut		
Kiinnitykset	1	1
Pantit	7 062	6 832
Muut	517	492
Annetut vakuudet yhteensä	7 580	7 325
Vakuudelliset velat yhteensä	638	765

Liite 24. Taseen ulkopuoliset sitoumukset

Milj. e	31.3.2012	31.12.2011
Takaukset	1 091	1 004
Takuuvastuut	1 259	1 303
Luottolupaukset	4 910	4 952
Lyhytaikaisiin kauppatahtumiin liittyvät sitoumukset	276	225
Muut	366	359
Taseen ulkopuoliset sitoumukset yhteensä	7 903	7 844

Liite 25. Johdannaissopimukset

31.3.2012, milj. e	Nimellisarvot/jäljellä oleva juoksuaika				Käyvät arvot*	
	Alle 1v	1-5v	>5v	Yhteensä	Varat	Velat
Korkojohdannaiset	57 211	85 715	40 718	183 645	3 039	3 157
Valuuttajohdannaiset	18 100	2 321	516	20 937	315	279
Osake ja indeksisidonnaiset johdannaiset	132	1 073	6	1 210	66	0
Luottojohdannaiset	124	56	15	195	5	1
Muut johdannaiset	3 444	446	17	3 907	37	48
Johdannaiset yhteensä	79 011	89 611	41 272	209 895	3 461	3 485

31.12.2011, milj. e	Nimellisarvot/jäljellä oleva juoksuaika				Käyvät arvot*	
	Alle 1v	1-5v	>5v	Yhteensä	Varat	Velat
Korkojohdannaiset	46 381	94 395	39 747	180 523	2 777	2 926
Valuuttajohdannaiset	18 104	2 339	732	21 174	626	419
Osake ja indeksisidonnaiset johdannaiset	161	1 110	6	1 277	55	1
Luottojohdannaiset	45	191		236	2	2
Muut johdannaiset	3 561	360	22	3 943	27	39
Johdannaiset yhteensä	68 252	98 394	40 507	207 153	3 487	3 388

* Käyvät arvot sisältävät kertyneet korot, jotka taseessa esitetään muissa varoissa tai varauksissa ja muissa veloissa.

Pohjola-konsernin johdannaissopimusten käytetään johdannaisten nettoutusta. Tässä liitetiedossa johdannaissopimukset on kuitenkin esitetty bruttomääräisinä.

Liite 26. Muut vastuusitoumukset ja vastuut

Sitoumukset pääomasijoitusrahastoihin 31.3.2012 olivat pankkitoiminnan osalta 11 miljoonaa euroa ja vahinkovakuutustoiminnan osalta 136 miljoonaa euroa. Ne sisältyvät kohtaan "Taseen ulkopuoliset sitoumukset".

Liite 27. Lähipiiritapahtumat

Pohjola-konsernin lähipiiriin muodostavat emoyhtiö OP-Pohjola osk (ent. OP-Keskus osk), konserniin yhdistellyt tytäryhtiöt, osakkuusyhtiöt, hallintohenkilöt ja muut lähipiiriin kuuluvat yhteisöt. Pohjola-konsernin hallintohenkilöihin luetaan Pohjola Pankki Oyj:n toimitusjohtaja, hallituksen jäsenet ja näiden läheiset perheenjäsenet. Lähipiiriin luetaan myös yhtiöt, joissa hallintohenkilöllä tai hallintohenkilön läheisellä perheenjäsenellä on huomattava vaikutusvalta. Muihin lähipiiriin kuuluviin yhteisöihin luetaan OP-Eläkekassa, OP-Eläkesäätiö ja sisaryritykset OP-Pohjola-keskusyhteisökonsernissa.

Lähipiirille myönnettyissä lainoissa noudatetaan normaaleja luottoehtoja. Lainat on sidottu yleisesti käytössä oleviin viitekorkoihin.

Lähipiiriliiketoimissa ei ole tapahtunut olennaisia muutoksia 31.12.2011 jälkeen.

Helsingissä 3.5.2012

**Pohjola Pankki Oyj
Hallitus**

Tämä osavuositiedote on saatavissa osoitteessa www.pohjola.fi > Media > Julkaisut. Samassa osoitteessa on myös katsaukseen liittyvää tausta-aineistoa.

Analytikkotilaisuus, conference call ja live webcast

Tulosjulkistuspäivänä 3.5. analytikoille ja sijoittajille järjestetään yhteinen englanninkielinen tiedotustilaisuus klo 15.00 Suomen aikaa, EET (14.00 CET, 13.00 UK, 8.00 US EST). Kyseessä on yhdistetty analytikkotilaisuus, conference call ja live webcast.

Analytikot ja sijoittajat voivat osallistua tilaisuuteen kahdella tavalla:

1) Seuraamalla tilaisuutta Internetin kautta live webcastina, jonka linkki tulee sijoittajasivuille ennen tilaisuuden alkua. Internetissä kysymyksiä voi lähettää webcast-näkymässä olevan painikkeen kautta. Jälkikäteen webcast on katsottavissa myös tallenteena sijoittajasivuilla.

2) Soittamalla yhteen alla olevista alueellisista conference call -numeroista. Puhelimitse kysymykset esitetään tilaisuuden kysymyssosiossa ohjeistuksien mukaan. Osallistujia pyydetään tulemaan linjoille 5–10 minuuttia ennen tilaisuuden alkua.

UK, International +44 203 043 24 36

US +1 866 458 40 87

FIN +358 923 101 527

Salasana: Pohjola

Lehdistötilaisuus

Tulosjulkistuspäivänä 3.5. toimittajille järjestetään lehdistötilaisuus klo 12.00 OP-Pohjolan tiloissa (Teollisuuskatu 1 b, Vallila, Helsinki). Tilaisuudessa tuloksen esittelee Pohjola Pankki Oyj:n toimitusjohtaja Mikael Silvennoinen.

Taloudellinen informaatio 2012

Vuoden 2012 osavuositiedotusten julkaisupäivät:

Osavuositiedote 1.1.–30.6.2012	1.8.2012
Osavuositiedote 1.1.–30.9.2012	31.10.2012

JAKELU

NASDAQ OMX Helsinki Oy

London Stock Exchange

SIX Swiss Exchange

Keskeiset tiedotusvälineet

www.pohjola.fi, www.op.fi

Lisätietoja:

Mikael Silvennoinen, toimitusjohtaja, puh 010 252 2549

Vesa Aho, talous- ja rahoitusjohtaja, puh. 010 252 2336

Niina Pullinen, sijoittajasuhdejohtaja, puh. 010 252 4494